

# Nálunk, itt a faluban

## KIINDULÁSI GONDOLATOK - 3-AS RÉTEGZŐDÉS

### JELLEN - KÖZTERÜLET FEJLESZTÉS

A Kossuth Lajos utca mára kialakult, különböző karakterű szakaszainak múltból táplálkozó fejlesztése a jelenben. A kapcsolódó ingatlanok hagyományos beépítési módját megtartó, jelenbeli hasznosítása.

### MÚLT - TÖRTÉNETI SÉTÁNY

A főutcát – annak különböző karakterű részei dacára – egész hosszában összefogó történeti sétány, mely a múltat csempészi vissza a hétköznapokba.

### JÖVŐ - KERÉKPÁRHÁLÓZAT

Nagykovácsi jövőképe egy erős kerékpárforgalommal rendelkező, kellemes hangulatú falu, melynek létrejöttét a főutcán végigfutó, erős települési és településen kívüli kapcsolatokkal rendelkező kerékpárhálózat teszi lehetővé.

jelen - továbbfejlesztése

múlt - felidézése

jövő - megálmodása

### Múltból táplálkozó jövőépítés - a főutca szakaszai és hagyományos zárt sorú épületei

A főutca hosszából adódóan úgy gondoltuk, hogy azt nem szabad egyetlen egységként kezelni, szükséges annak szakaszokra bontása. A mára beállt, múltban kialakult utcakép alapján hoztuk létre a bemutatott szakaszokat, melyeknek a jövőben eltérő funkciókat szánunk.

A tervezés során a helyszínen megélt tapasztalatra kívántunk ráérősíteni a szakaszok karakterének hangúlyozásával, erősítésével. A négy szakasz funkciója ma csak részben valósul meg, a jövőben ez is kiteljesedne.

A főutcán négy, hagyományosan zárt sorú beépítésű ingatlan található, melyeket – karakterüket megőrizve – új funkciókkal kívánunk megtölteni. A kialakuló közösségi terek és a Kossuth Lajos utca kapcsolatát minden esetben egy-egy nyitott, árkádos épületrész teremtené meg. Ezen területek funkciói részletesebben a következő posztereken kerülnek bemutatásra.

#### Keskeny keresztmetszetű útpálya. Templom látványa meghatározó.



#### Az út két oldalának karaktere döntően eltérő. Sok szolgáltatás.



#### Enyhén emelkedő útpálya. Közel azonos kétoldali zöldsáv.



#### A gesztenyefasor uralja. Kétoldalt eltérő terepmagasság.



Szép, karakteres, hagyományos tömegarányú épületek

A főutcsról készült alaprajzi tervlapon zöld színnel bejelöltük azokat az épületeket, melyeket a helyszíni vizsgálat során a település hagyományos utcaképehez igazodó tömegarányúnak éreztünk. Ezek az épületek mindenképpen nagy értéket jelentenek a település mai életében, hiszen magukban őrzik a múltat.

Nagykovácsi értékes múlttal rendelkezik, melyet bemutatva növelhetjük a lakosok identitástudatát és az ide érkezők ismeretét. Ennek elősegítésére javasolunk egy történeti sétányt a falu főutcáján. Kezdőpontjának a Teleki-Tisza kastélyt gondoljuk,

mely szép történelmi párhuzam, hiszen a település mai helyére először e kastély első tulajdonosai, a Wattayak hívtak telepeseket. A sétány vége, lezárása a mai Tisza István tér, a kastély utolsó uráról elnevezett, napjainkban megújult közterület. A kastély és a tér között húzódó történeti sétány állomásai a tervlapon bejelölt házak közül kerülhetnek kiválasztásra. Minden ház előtt a falu történetének valamely részét ismerhetnék meg a látogatók tudatosan, a helyi lakosok pedig ösztönösen, hiszen egy idő után akarva, akaratlanul megjegyzi a minden nap látott táblákat, melyeken egy rövid leírás mellett archív képek mutatnák be a település múltját.

#### A falu története képekben



### Történeti sétány a Kossuth Lajos utcában



Néhány karakteres ház

### Tervezett települési kerékpáros kapcsolatok



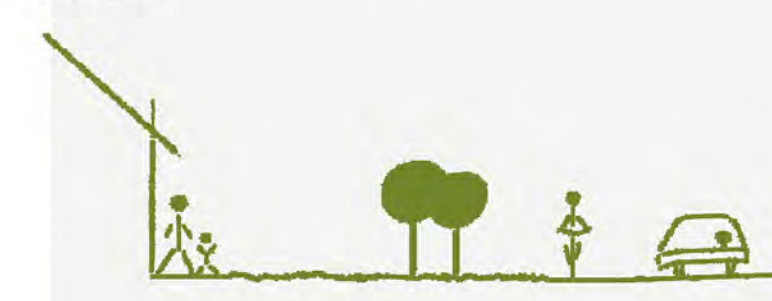
- Napi vagy heti kerékpárforgalom
- Turisztikai kerékpárforgalom
- Kerékpárforgalom nagysága
- B+R parkoló
- Kerékpáros pihenőhely

Nagykovácsi kerékpárral burkolt úton Budapestről, földúton pedig Telkiből és Perbájról érhető el. Ezek az útvonalak elsősorban a turizmus szempontjából jelentősek, a Szénásokra vezető iránnyal együtt. Az ide érkező kerékpáros vendégek számára a térképen jelölt két helyen pihenőhely kialakítását javasoljuk padokkal, ivókúttal és információs táblával.

A település napi életében jelentkező kerékpárforgalom a főutca becsatlakozó utcákon valósul, illetve valósulhatna meg a jövőben. A Kossuth Lajos utcán lévő három buszmegálló közelében B+R parkolók kialakítását javasoljuk. Az említettek közül a Kossuth Lajos és az Ady Endre utca találkozásánál jöhetne létre a legnagyobb, legkomolyabb B+R létesítmény, mely akár öltözősi lehetőséget is biztosítana a biciklivel érkező, majd busszal továbbközeledő lakosoknak.

### Kerékpárforgalom nyomvonal-választásának dilemmája

#### Kétoldali kerékpársáv



És a gyerekek hol fog így biciklizni?

#### Különálló kerékpárút



Mikor jutok már át a másik oldalra?

#### Vegyeshasználatú gyalog- és kerékpárút



Sose jutok haza a sok gyalogostól...

#### Kétoldali kerékpársáv és vegyeshasználatú járda



Így mindenki boldog!

A kerékpárral gyorsabban és távolabbra közeledők a forgalom irányának megfelelő kétoldali kerékpársávban zavartalanul haladhatnak úticéljuk felé. Az egykori gyalogos járda átminősül vegyeshasználatú kerékpár- és gyalogúttá, így akik rövidebb távra vagy lassabban kívánják használni a kerékpárt, azok igényei is kielégítésre kerülnek.

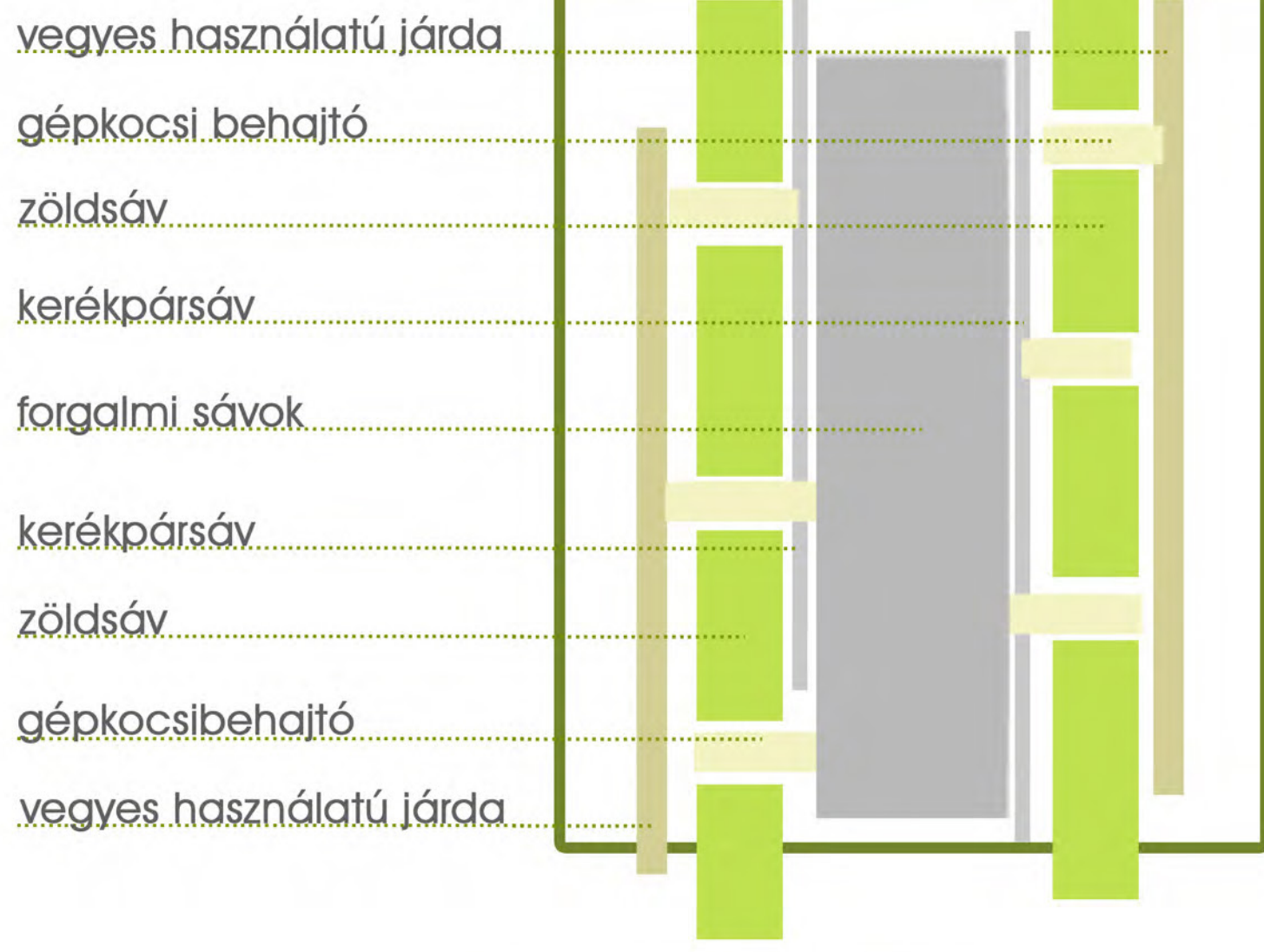
## Nagykovácsi főutca, hallgatói köztérépítészeti ötletpályázat

2011 október

# Nálunk, itt a faluban

## Főutca általános keresztmetszeti kialakítása

Ezen a sematikus ábrán a Kossuth Lajos utca általános területeinek hosszirányú tagozódását mutatjuk be. A tengelyesen szimmetrikus elrendezésben a gyalogos, kerékpáros és gépkocsi felületek mellett jelentős szerepet kap a zöld. A főutca hosszán végighúzódó zöldsávot – szép ritmust adva – kocsibehajtók szakítják meg. Ettől eltekintve a zöldsáv minőségében urálja az utcát, a kocsibeállók egyértelműen alárendelt helyzete mellett.



A főutca átnézeti területein, annak eltérő karakterű részei alapján kijelölt szakaszait mutatjuk be, a mostani helyzetét ábrázoló képekkel illusztrálva. A felvételek a jelölt helyeken, a főút tengelyében készültek, a bal oldaliak nyugat (templom), míg a jobb oldaliak kelet (kastély) felé.

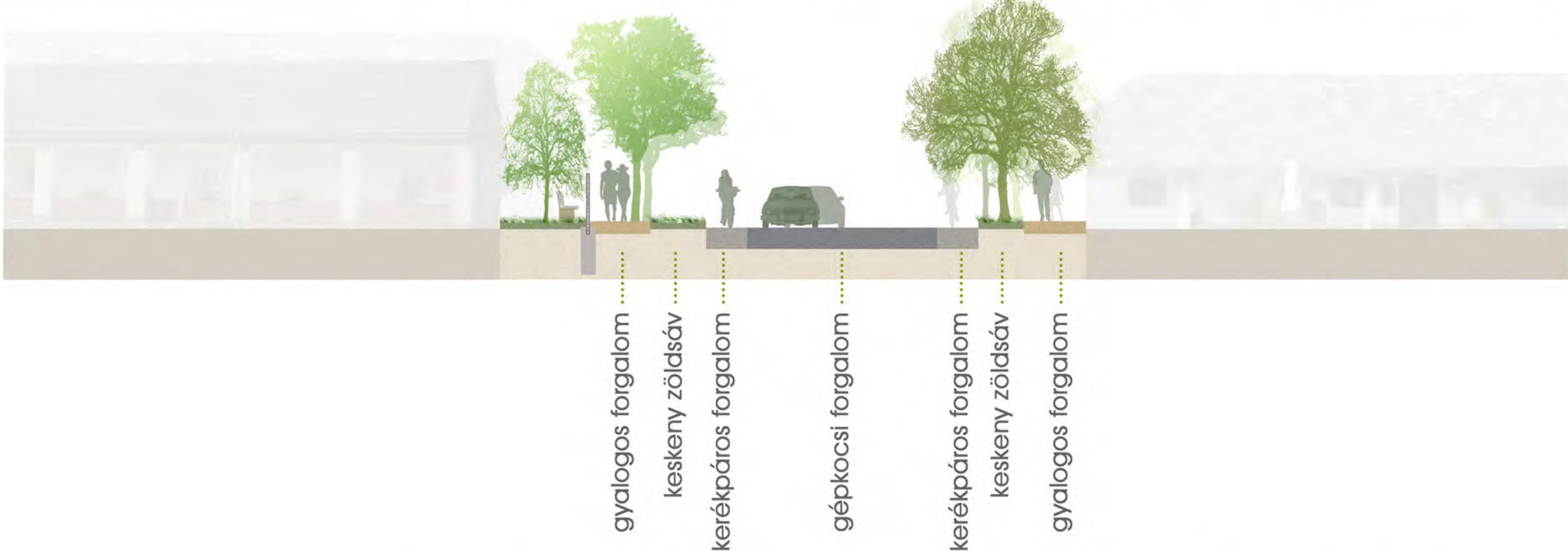
Csak lakófunkciójú épület

Szolgáltató funkció is megjelenik

## A főutca négy szakaszán készített metszet a tervezett állapotról

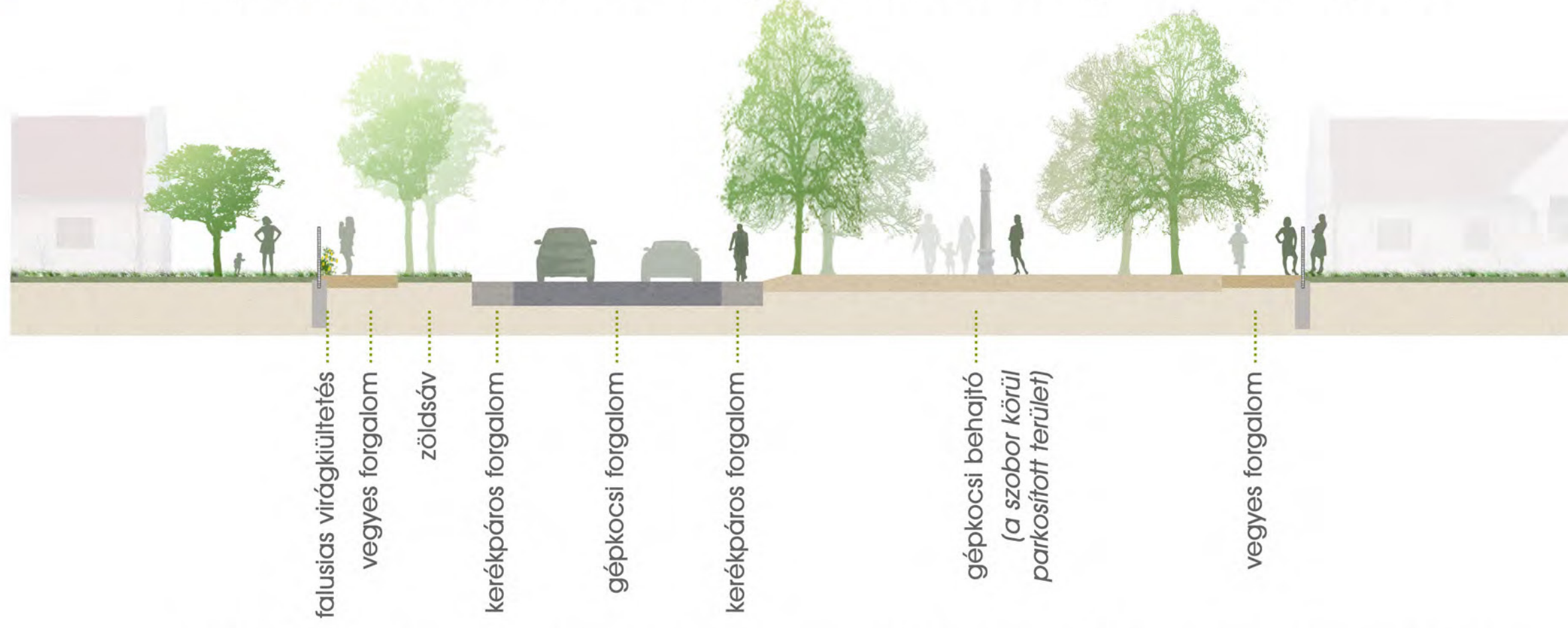
### RÁVEZETŐ, LEZÁRÓ SZAKASZ

A főutcat lezáró, Tiszta István térre rávezető szakaszon az út keresztmetszelve a gyalogos és zöldfelületek rovására lecsökken. Ezért az általános keresztmetszeti kialakítástól eltérően, a vegyes használatú járda helyett kizárólagos gyalogos használat jelenik meg.



### KÖZÖSSÉGI SZAKASZ

Az utcán itt találhatóak a legnagyobb sűrűségben kizárólag szolgáltató funkciójú vagy azzal kiegészülő épületek. A zöldsáv jelentős kiszélesedése mellett a három zártosú ingatlan jelenléte is ráerősít arra, hogy itt alakíthatóak ki leginkább közösségi terek.



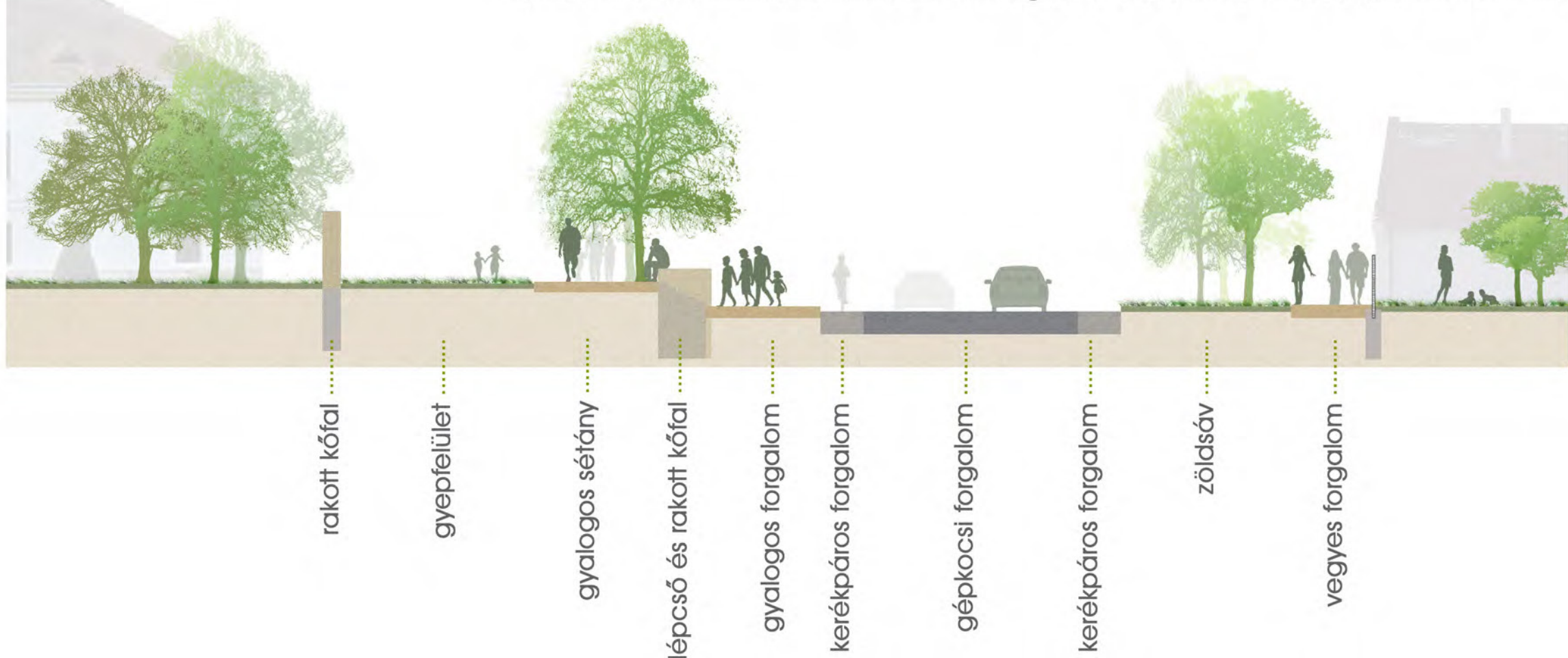
### ÁTVEZETŐ SZAKASZ

A két szomszédos részt összekötő, kellemes, falusias hangulatú szakasz. Erre erősít rá az egyedül itt megfigyelhető, viszonylag széles, és mindkét oldalon azonos méretű zöldsáv. Az épületek többségben lakó funkciójúak, így jelentős közösségi felületek itt nem alakultak ki.



### FOGADÓ SZAKASZ

A településre érkezőket ez a kissé emelkedő útszakasz fogadja. A fasor, és a mögötte lévő kastélyépületek dominanciáját a túlsó oldalon lévő karakteres épületek teszik emberi léptékűvé. A szakasz változatosságát a kétoldalt eltérő padlósínt magasság adja.



## A FŐUTCA SZERKEZETE ÉS SZAKASZAI



RÁVEZETŐ, LEZÁRÓ

KÖZÖSSÉGI

ÁTVEZETŐ

FOGADÓ

# Nálunk, itt a faluban

## A FŐUTCA KIEMELT PONTJAI

### „Nagykovácsi kapuja” – a Teleki-Tisza kastély környezete



A kastély bejárata mellet kialakított teresedés kettős funkcióval bír: padokkal, ivókúttal és egy településtérképpel a faluba érkező turisták, a buszra várakozók, a kastély, kollégium vendégeinek várakozását, megpihenését szolgálja, emellett a történelmi sétány indítópontjaként is funkcionál.

A főutca elején a kirándulókat és a hazaérkezőket egy – magassága és térbeli helyzete miatt messziről szembetűnő – szimbolikus kapu fogadja. A sváb építészeti elemekből építkező alkotás jelzi a turisták számára a falu, a főutca kezdetét, a helybeliekben pedig erősíti az identitástudatot.

A Kossuth és Ady utcák találkozásához tervezett, hagyományos tömegarányú új épület az eredeti telekstruktúrához illeszkedve térfelet ad az eddig nyitott kereszteződésnek. Az épület fő funkciója a kerékpárok fedett tárolása, de emellett lehetőség nyílik még mosdó, öltöző, pelenkázó használatára is.

Fogadóter

Településkapu

B+R parkoló



### Funkciójavaslatok a három zárt sorú beépítésű ingatlan hasznosítására

Gyümölcsfák alatt kialakított, ligetes pihenőker, mely időszakos kiállításoknak adhat otthont. Az épületben egy művészkávézó üzemel, illetve helyet kap még itt egy alkotóterem, egy fedett kiállítóterem, és egy mosdó.

#### MŰVÉSZ UDVAR



JAVASOLT HELYSZÍN

LAKÓÉPÜLET

A turistáknak pihenőhely, a lakosoknak B+R kerékpártároló, biciklis bűtével kiegészítve, ahova egy túra vagy csak a mindennapos munka után mindig be lehet kanyarodni harapni, inni valamit.

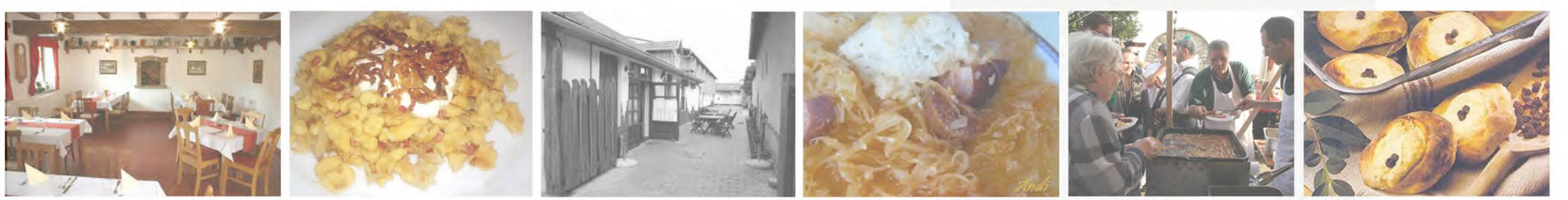
#### BRINGA UDVAR



POLG. HIVATAL

Több különböző vendéglátóipari egység is található az udvarban. Egy hangulatos magyaros-svábos étterem, tejjívó, cukrászda, édességbolt. Bármilyen, ami a gasztronómiához kapcsolható. Változatos kínálata miatt mindenki talál kedvére való szolgáltatást.

#### GA SZTRO UDVAR



POLG. HIVATAL

A faluban a sok kisgyerekes anyukának a hétköznapiakat közösen, akár változatos programokat élvezve sokkal kellemesebb eltölteni, mint gyermekkel egyedül otthon. Így a babázással összekötött programok szintén visznek az anyák délelőttijeibe.

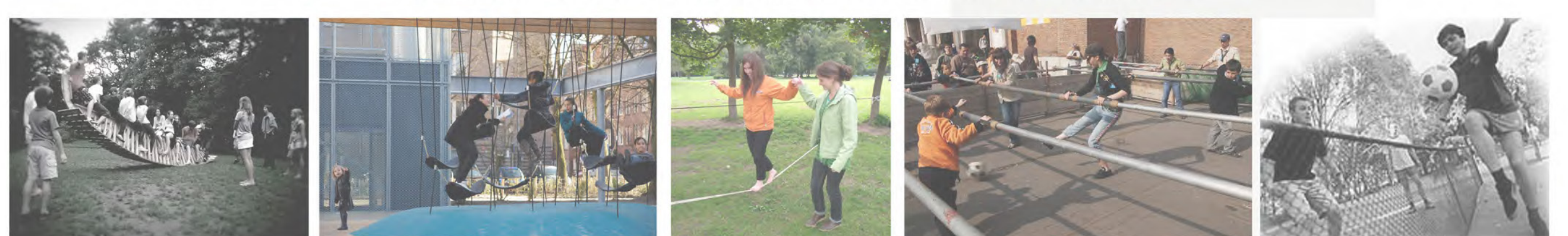
#### BABA-MAMA UDVAR



ORVOSI RENDELŐ

A kiskamaszok, kamaszok kedvelt találkozó, banázóhelyévé válhat a kaland udvar. A szülőktől kicsit elválasztva, mindenféle csínyt kipróbálhatnak itt. A közösségi élmény pedig biztosított, hiszen délutánonként mindenki itt van, aki számítt.

#### KALAND UDVAR



ORVOSI RENDELŐ

### Udvarok környezetének kialakítási sémája

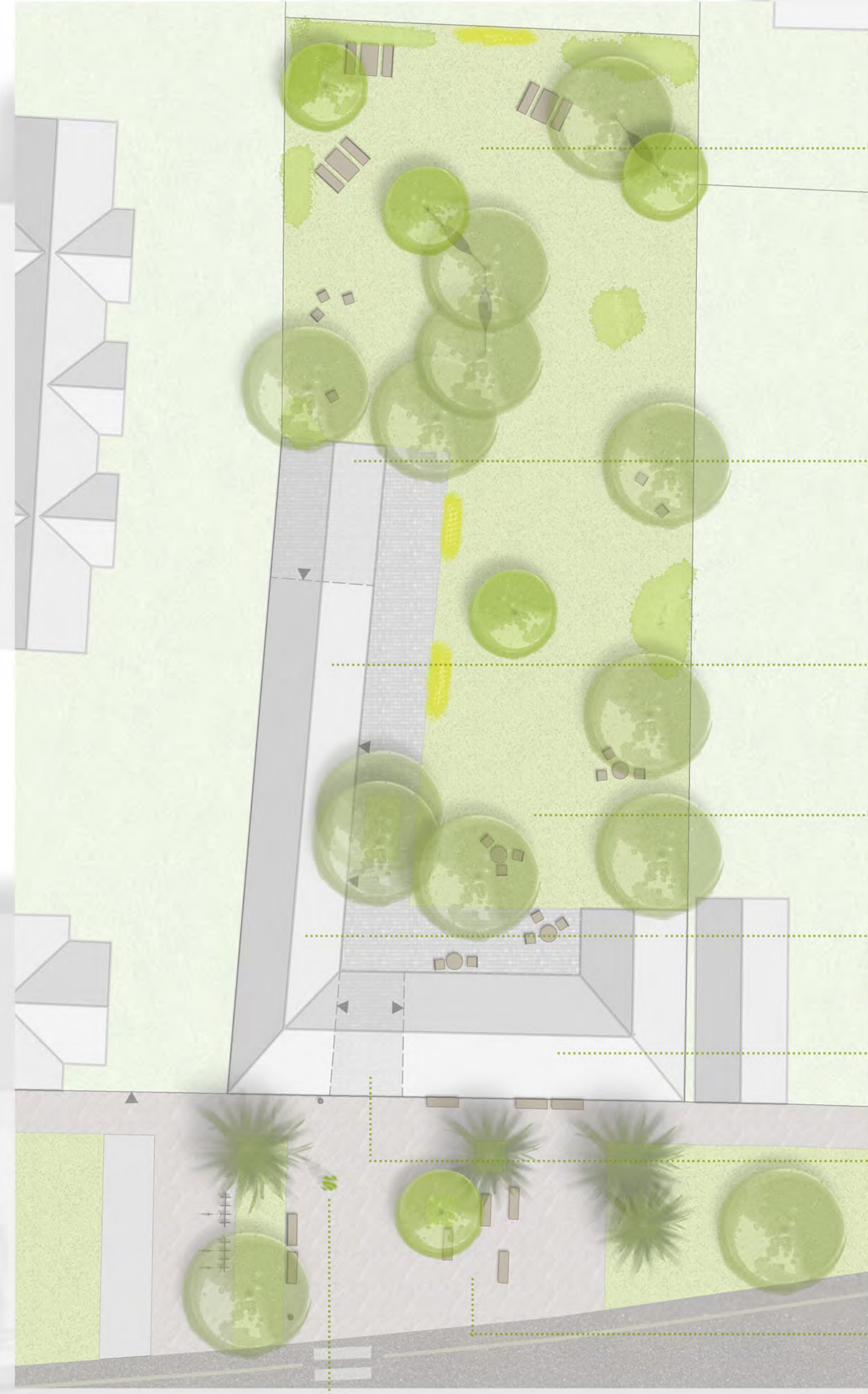


A fenti szemantikus ábra a Kossuth Lajos utca azon részeinek kialakítását, szerkezetét mutatja, amelyek a zárt sorú épületekhez csatlakoznak. A főutca egészére jellemző zöld minőség ezeken a helyeken megszakad, a burkolt felületek válnak uralkodóvá, méltó előteret biztosítva a kiemelt épületeknek. Figyelemfelhívó, reprezentációs szerepe van az itt rövid szakaszon, mindkét oldalon megjelenő virágágyásoknak a felkel utcafrontján, melyek falusi előképekből táplálkoznak – hasonlóan a házak előtti padokhoz. Az utca szimmetrikus elrendezése változatlan marad ezeken a rövid szakaszokon is.

# Nálunk, itt a faluban

## RÉSZLETMEGOLDÁSOK

### Művész udvar részlet- és látványterve



- pihenés a hátsókerthben  
beszélgetni a padnál, vagy  
szundítani a függőágyban
- szabadtéri műterem  
alkotni a háztető vagy a fák  
oltalmában
- alkotóterem  
a helyi művészek közösségi  
helye
- kávézó a kertben
- művész-kávézó  
bárki betérhet egy kávéra,  
teára
- kiállítóterem  
tárlatok a falu művészeinek  
munkáiból
- árkád  
kiállítás a falu múltjáról
- fogadótér  
kapcsolat az udvar és  
a főutca között
- művészeti alkotás  
utalva az ingatlan funkciójára

0 5 10 20 m

### Gasztró udvar részletterve



- parkoló  
18 férőhellyel
- kerthelyiség  
étkezés a tető vagy  
a szabad ég alatt
- étterem  
sváb különlegességekkel
- cukrászda
- pékiség és tejivó
- édességek boltja
- árkád  
kiállítás a falu múltjáról
- művészeti alkotás  
utalva az ingatlan funkciójára
- fogadótér  
kapcsolat az udvar és  
a főutca között

0 5 10 20 m



### A történelmi sétány egy állomása



### Árkádos kiállítótér



### Történelmi sétány



A Kossuth Lajos utcán végighúzódó történelmi tanösvényt a jellegzetes tömegarányú, karakteres épületek elé kihelyezett táblák, illetve a zártos épületek árkádjában elhelyezett táblák jelentik. Az felső rajz az előbbit, míg az alsó az utóbbit, a hagyományos zártos épületek alatti árkaos kiállítórészt szemlélteti. A falu életének jelentősebb történéseiről itt részletesebb rajzokat, képeket és ábrákat is tartalmazó plakátok lennének. Az érdeklődők nyugodtan nézelődhetnek itt, az erre járók pedig passzívan szívják magukba a falu múltját. A plakátok időszakonkénti cseréjével egyre több információ derülhet ki Nagykovácsiról.

# Nálunk, itt a faluban

# M Ü S Z A K I L E Í R Á S

**TARTALOM**

<b>Tartalom</b> .....	<b>2</b>
<b>Alapvetések</b> .....	<b>3</b>
Az elcsípett félmondat .....	3
Hármas megközelítés .....	3
<b>A főutca szerkezete</b> .....	<b>6</b>
Keresztmetszeti kialakítás .....	6
A főutca szakaszai .....	6
<b>A főutca kiemelt pontjai</b> .....	<b>8</b>
„Nagykovácsi kapuja” – A Teleki-Tisza kastély előtti terület .....	8
Udvarok környezete – A zárt sorú beépítésű ingatlanok előtti területek .....	9
Funkciójavaslatok a három zárt sorú ingatlanra .....	10
<b>Részletmegoldások</b> .....	<b>13</b>
A művész udvar kialakítása .....	13
A gasztró udvar kialakítása .....	14
A történeti sétány .....	14
<b>Kiegészítések</b> .....	<b>16</b>

## ALAPVETÉSEK

### Az elcsípett félmondat

Pályamunkánk kiindulási gondolatát, valamint a tervezési irány meghatározását az egyik helyszínelés során elcsípett rövid párbeszéd adta. Egy édesanya beszélgetett az öt év körüli kisfiával: „... *Nálunk, itt a faluban ...*” Ez a rövid, de büszke lokálpatrióta mondat annyira megfogott minket, hogy egész munkánk alapjául ezt választottuk. Azt szeretnénk, hogy a jövőben még több nagykovácsi polgár mondhassa büszkén ezt a mondatot. Ehhez szeretnénk megfelelő alapot és környezetet teremteni ötleteinkkel, javaslatainkkal. Arra törekedtünk, hogy a főutca közterminőségi fejlődése mellett olyan helyi szituációkat teremtsünk, amire büszke lehet a lakosság, és ami minél több különleges program és szabadidő eltöltési lehetőséget ad helyieknek és ide érkezőknek egyaránt.

Ez a rövid mondatrész két fontos tényre hívta föl a figyelmünket. Véleményünk szerint mindkét benne szereplő „valódi” szónak nagy jelentősége van Nagykovácsi jövője szempontjából. Az első, a „*nálunk*”, ami a valahova tartozást, illetve az eziránti vágyat fejezi ki. Fontosnak tartjuk, hogy olyan környezetet teremtsen egy település a lakosai számára, hogy ezt a csodálatos érzést valóban megtapasztalhassák. A másik szó, a „*faluban*”, ami számunkra egyfajta életvitelt, egy környezetet illetve az eziránti vágyat testesített meg ebben a kontextusban. Lényegesnek gondoljuk, hogy ha nem is régi, hagyományos értelemben, de a mai értelmezésben – ha szabad ilyet mondani – falu legyen és maradjon Nagykovácsi.

### Hármas megközelítés

A tervezés során célunk volt, hogy az általunk vizionált új Kossuth Lajos utcában az idő mindhárom dimenziójában jelen legyen. A nyilvánvalóan megtapasztalható *jelen* mellett a megidézett *múltat* és a megálmodott *jövőt* is szeretnénk volna belecsempészni az utcába. Az előző részben említett félmondat mellett ezt a hármasságot tűztük ki pályamunkánk másik alapvetésének.

A *jelen* a közterületi minőség fejlesztésében, a mai igények és színvonal mentén történő kialakításban lenne érzékelhető. Fontos alapvetésünk, hogy a jelen ne önmagában, hanem a múltból táplálkozva, a megörökölt hagyományokra alapozva jöjjön létre. Ennek egyik dimenziója, hogy a főutca hagyományosan kialakult szerkezetét megőriznénk, és az újításokat, fejlesztéseket ebbe a szerkezetbe illeszkedően valósítanánk meg. Másik dimenziója a **főutca szakaszokra bontásában** teljesedne ki. Úgy gondoltuk, hogy a Kossuth Lajos utca hosszirányú kiterjedése miatt helytelen lenne arra egyetlen homogén, lineáris elemként tekintenünk a tervezés során. Ezért egyrészt a mára kialakult utcakép és funkcióeloszlás, másrészt az ezekre ráerősítő új feladatok és szerepek alapján a Kossuth Lajos utcát négy szakaszra bontottuk. Ezek részletesebb bemutatására a következő fejezetekben térünk ki, most

csak felsorolás szintjén említjük azokat. A négy szakasz elnevezése tehát: fogadó, átvezető, közösségi és lezáró/rávezető. Ezek a szakaszok az alapvetően egységes kialakítású főutcában egymástól némileg különböző funkciójuk, valamint kissé eltérő keresztmetszeti kialakításuk miatt teremtenek helyi szituációkat. A jelen közterületi minőségfejlesztés harmadik dimenziója a főutca mentén lévő négy **zárt sorú ingatlan** (a három pályázati kiírásban említett és az Öreg-iskola), melyeket, bekapcsolva a közösségi használatú felületek láncolatába, szeretnénk használhatóvá tenni a lakosság számára. Fontosnak éreztük, hogy a szóban forgó épületek karakterét, az egykori zárt sorú beépítés hagyományait megőrizzük, és új funkciókkal töltsük meg azokat, ahogyan az Öreg-iskola esetében ez már megvalósulhatott. Az épületek, és a mögöttük rejtett új közhasználatú területek egy-egy árkádos bejárati résszel kapcsolódnának a Kossuth Lajos utca ma is létező közösségi területeihez.

A Kossuth Lajos utcát és annak szakaszait mintegy összefogva, azokon átívelve gondoltunk egy **történeti sétány** kialakítására, mely a *múltat* idézné meg az itt élők és az ide látogatók számára. A főutcán végigfutó, táblákkal jelzett sétány a Teleki-Tisza kastélytól a Tisza István térig tartana, köztes állomásai pedig olyan ingatlanok előtt lennének, melyekre szívesen felhívja a figyelmet a település, hiszen az egykori hagyományos beépítés tömegarányát őrző régi, felújított vagy új épületek állnak azokon. A történeti sétány kialakításával célunk, hogy nagykovácsi polgárai büszkék legyenek történelmükre, ezzel egyfajta település iránti kötődés erősödjön bennük. Úgy gondoljuk, hogy a kihelyezett táblák megfelelően bemutatnák az ide érkezők számára a település történetét, a helyi lakosok pedig nap mint nap ezek előtt járva idővel, akár akaratlanul is, de egyre többet tudnának meg Nagykovácsi történetéről.

A településen és annak főutcáján a **kerékpáros közlekedés** napjainkban megoldatlan. Számunkra a **jövő** egy élő, sokak által használt, európai színvonalnak megfelelő kerékpáros közlekedés meglétében teljedne ki. Ennek a lehetőségét megteremtve szeretnénk a főutcába a múlt és a jelen mellett a jövőt is beemelni. Vizsgáltuk, hogy a településen milyen jellegű és mennyiségű kerékpáros forgalomra lehetne számítani a jövőben. Nagykovácsi tervezett kedvező fejlődése a jövőben egyre több turistát vonzana Budapest illetve Telki és Perbál irányából, ahonnan a település burkolt vagy földúton kerékpárral megközelíthető. Számunkra két helyen, „Nagykovácsi kapujában” a Teleki-Tisza kastély, valamint a mai polgármesteri hivatal környékén alakítanánk ki **kerékpáros pihenőt**, ahol ülőfelületeken, vízvételi lehetőségen kívül információs táblát is elhelyeznénk. A turisztikai kerékpárforgalom mellett nagy hangsúlyt fektetnénk a település napi életében jelentkező kerékpárhasználatra. Fontosnak érezzük, hogy aki csak teheti, a főutcán lévő szolgáltatásokhoz, illetve a városba utazáshoz a gépkocsi helyett kerékpárt használjon. Ezáltal Nagykovácsi levegőminősége, és vizuális képe kedvezőbben alakulna, arról nem is beszélve, hogy a népesség egészségi állapota a mindennapi testmozgás miatt jelentősen javulna. A lakossági kerékpárhasználat növekedését három magas színvonalon kialakított **B+R parkolóval** kívánánk megalapozni. Mindegyik buszmegállóhoz csatlakozna, és ingyenes használat



mellett fedett, biztonságos tárolási lehetőséget adna. A három B+R parkoló közül a Kossuth Lajos és az Ady Endre utca sarkánál az egykori beépítést visszahozó, oldalhatáron álló, történeti hagyományokat megidéző tömegarányú komplex létesítmény jöhetne létre. Kerékpárférőhely szempontjából ez lenne a legnagyobb, szolgáltatások szempontjából pedig a legszínesebb B+R parkoló a településen. Kerékpár tárolási lehetőség mellett mosdók, öltözők és szekrények lennének az épületben, így nem probléma, hogy a biciklizéshez és a napi foglalatossághoz más ruhára van szüksége a használóknak. Ezeken kívül kerékpárjavító, szerelő, karbantartó műhely is helyet kapna, mely a helyieknek és a turistáknak egyaránt praktikus lehet. Az említett kerékpárparkolók mellett a főutca több pontján is kisebb kerékpártárolókat helyeznénk el, hogy a lakosság a különböző szolgáltatásokat is egyszerűen elérhesse kerékpárral. Nagykovácsi főutcáján a kerékpár tárolási lehetőségek megteremtése mellett a másik nagy feladat a megfelelő közlekedési felületek biztosítása a szóban forgó közlekedési ágat választók számára. Az első tablónkon kis metszetek segítségével mutatjuk be az általunk lehetségesnek vélt alternatívákat, és az azokhoz kapcsolódó problémákat. Eredetileg három megoldást vizsgáltunk meg. Felmerült bennünk a forgalmi sávok melletti, azok közlekedési irányával megegyező **kétoldali kerékpársáv** gondolata. Véleményünk szerint ez főleg átmenő, nagyobb sebességű, távolsági forgalom levezetésére ideális, ha valaki közelre vagy lassabb sebességgel, biztonságosabb területen kíván kerékpározni, azoknak nem teremt megfelelő lehetőséget. Gondoltunk egy **különálló kerékpárút** létesítésére is, ez azonban egy ilyen településen túlzottan és feleslegesen bekorlátozná a kerékpáros közlekedési lehetőségeket. Arról nem is beszélve, hogy a gyalogos és a gépkocsiforgalomtól egyaránt szükséges elválasztás miatt az utca keresztmetszeti képét további sávokra osztaná, ami véleményünk szerint indokolatlan felaprózódást eredményezne. Harmadik megoldási lehetőségként elemeztük egy **vegyes használatú gyalogos és kerékpáros felület** kialakítását. Ezt ideálisnak gondoltuk a közelebbre illetve lassabban közlekedők számára, azonban akik a falu másik felére kívánnának gyorsan és hatékonyan eljutni, azoknak nem kedvező, arról nem is beszélve, hogy sok konfliktus alakulna ki közöttük és a gyalogosok között. A felvázolt három helyzetet vizsgálva arra jutottunk, hogy a településen kétféle kerékpáros közlekedési igényt kellene kiszolgálni. Az egyik a főutcán gyorsan végighaladni kívánó, kifejezetten közlekedési szándékú, míg a másik a nyugodtabb vagy az utca bizonyos pontjaira eljutni szándékozó kerékpárosok. Mivel véleményünk szerint ez a kétféle forgalom egy helyen nem vezethető le, konfliktusba kerülnének egymással, ezért a Kossuth Lajos utca kerékpáros forgalmának megoldására egy negyedeik, **ötvezőt megoldást** választottuk. A forgalmi sávok mellett mindkét oldalon kialakítanánk egy-egy kerékpársávot, a járdán pedig annak kiszélesítése mellett megengednénk a kerékpározást is, ezáltal vegyes használatú felületté alakítva azt. Úgy gondoljuk, hogy ezzel a kialakítási móddal a főutcán közlekedő különböző igényű kerékpározókat megfelelően ki tudjuk szolgálni, mindenki megtalálja a neki megfelelő kerékpáros felületet, így ez a megoldás tekinthető esetünkben ideálisnak a Kossuth Lajos utcában.

## A FŐUTCA SZERKEZETE

### Keresztmetszeti kialakítás

A Kossuth Lajos utcán a gyalogos, kerékpáros és gépkocsis közlekedés területi megoszlását vizsgáló gondolataink eredményeként jött létre a főutca általános keresztmetszeti tagozódása. A zöldsávot leszámítva tengelyesen szimmetrikus utca általános sávozottsága a telekhatártól az utca tengelyéig tervünk szerint a következőképpen alakulna: 2,5 méter széles vegyes forgalmú – gyalogos és kerékpáros – felület; változó szélességű zöldsáv; 1,3 m széles biciklisáv; 3,25 méter széles forgalmi sáv. Ezt a hosszirányú tagozódást egyetlen általánosan megjelenő elem, a gépkocsi behajtók keresztirányú, ritmikus ismétlődése szakítaná meg. Azonban fontosnak éreztük ezek alárendelt szerepét hangsúlyozni, így ez az elem burkolatminőségben csak a zöldsávban jelenne meg, tulajdonképpen csak azt szakítaná meg a zúzottkő burkolatú behajtók, ezzel is hangsúlyozva a gyalogosok és a kerékpárosok fölérendelt helyzetét.

Az utca keresztmetszeti kialakításánál arra törekedtünk, hogy megfelelő teret adjunk a gyalogos, illetve a különböző féle kerékpáros igényeknek. Miután ezeknek a funkcióknak a szükséges területet biztosítottuk, célunk a minél nagyobb zöldfelület kialakítása volt, mely mennyiségi és minőségi javulást hozna a településnek növényállománya tekintetében. Az utcát végigkísérő zöldsáv alapfelületét a szépen ápolt gyep adná, melyben a meglévő fák és az utcán ma is uralkodó fafajokból történő új telepítés állna. A gyep és a fák szép kontrasztjának megtartása és erősítése, illetve a kedvező összeláthatóság kialakítása érdekében cserjéket nem terveztünk a területre. A zöldsáv jelenlétét és kiterjesztését a főutcán a környezetminőség javítása szempontjából elengedhetetlennek tartottuk.

A fent leírt általános keresztmetszeti kialakítástól néhány helyen eltértünk. Ezekről részletesebben később írunk, ebben a fejezetben csak említés szintjén térünk ki rájuk. A főutca nyugati, Tisza István tér felőli részénél az útpálya keresztmetszeti méretei lecsökkennek, ezért itt módosítanunk kellett az általános gyakorlaton. Ezen kívül a pályázati kiírásban szereplő három zárt sorú beépítésű ingatlan, illetve ezekhez a szituációkhoz jellegében közelálló öreg iskola előtti utcaszakaszon, azok kiemelése érdekében más elrendezést alkalmaztunk. Harmadik, és egyben utolsó eltérő részlet, az általunk fogadóternek kijelölt Teleki-Tisza kastély előtti terület.

### A főutca szakaszai

Ahogy erről már írtunk, a főutcát négy különböző funkciójú és karakterű szakaszra bontottuk. Minden szakaszon más és más elemek illetve részletek a meghatározóak. Eltérő elemek, melyek az egységes főutcában helyi szituációkat teremtenek.

Első és legrövidebb a főutca nyugati részén található *„rávezető és lezáró szakasznak”* elnevezett

területrész. *Rávezető*, mert az érkezők felé innen mintegy kinyílik a település főtere, a Tisza István tér, illetve a falu felől jövőket ez vezeti rá a főutcára. És *lezáró*, mert a főutcát lezárva átadja a helyet egy új minőségnek, egy térnek. Ennek a szakasznak a sajátossága, hogy a telekhatárok közötti közterület keresztmetszeti méretei jelentősen lecsökkennek, így változniuk kell az általános méreteknél. A zöldsáv szélességének drasztikus csökkenése mellett az eddigi 2,5 méter széles vegyes forgalmú járta 1,5 méter szélességre korlátozódik, és a kerékpáros forgalom kitiltásával átalakul egy tisztán gyalogos forgalmú járdává.

Következő a *„közösségi szakasz”*, a főutca leghosszabb kiterjedésű szakasza. Ennek jellegét alapvetően meghatározza, hogy a jövőben közösségi funkciókat betöltő, települési közterület hálózatba bekapcsolni szándékozott három zárt sorú ingatlan itt található, illetve a jellegében és funkciójában negyedikként ide sorolható Öreg-iskola is. Ezen a négy, akár köztérnyúlványnak is nevezhető ingatlanon kívül az utca e szakaszán sok olyan épület található, amelyben a lakófunkció mellett, vagy kizárólagosan valamilyen szolgáltatás is jelen van. Az utca keresztmetszeti elrendezése tekintetében sajátosság, hogy az északi oldalon lévő zöldsáv jelentősen szélesebb a délinél, illetve, hogy az utca kiszélesedésének köszönhetően a szakasz keleti felén a zöldsáv már-már kisebb ligetté szélesedik ki.

Az *„átvezető szakasz”* szemünkben a tervezési terület leginkább falusias karakterű része. Az utca két oldalán közel azonos, viszonylag jelentős szélességű zöldsáv fut, a telkeken többnyire a hagyományos, tornáccal vagy ereszaljával ellátott hosszúházak sorakoznak. Néhány szolgáltatás ugyan megjelenik, de egyáltalán nem ezek dominálnak. Ebbe a környezetbe, a főutcán egyedülként, úgy gondoltuk, hogy meghagyjuk a nyílt csapadékvíz-elvezető árkot. Egyrészt megőrizve ezzel a település egykori hagyományát a felszíni vízelvezetés tekintetben, másrészt színesítve, egyedivé téve az utcaszakaszt, harmadrészt pedig a nyíltrendszerű csapadékvíz-elvezetés előnyeinek kihasználása végett.

Utolsó vagy első a *„fogadó szakasz”*, mely talán a leginkább eltér a Kossuth Lajos utca további három szakaszától. Ez két, a többi résztől teljesen idegen elem vagy elemegyüttes jelenlétének tudható be. Egyrészt egy falusi miliőtől idegen, főúri kastély bejáratát, kerítését, parkját, gazdasági épületeit látjuk az utca egyik oldalán, a közterületi részen stílusában teljesen az előbb leírtakhoz illeszkedő rövid gesztenyefasorral. Másrészt a falu főtere felé ezen a szakaszon relatív nagyot emelkedik a főút, ami megakasztja az utcán teljes hosszában végigfutni vágyó szemeket, továbbá jelentős terepszintbeli különbségeket okoz az utca és annak kastély felőli oldala között. Ezek által egy teljesen más utcaképi helyzet alakul ki. A kastély kerítése mellett megjelenik egy útnál magasabban fekvő, praktikus gyalogos felület, illetve szükségképpen ezt a főúttal valamilyen formában összekötő harmadik minőség is. Ezen helyi szituációk okán méltó a terület arra, hogy felhívja magára a figyelmet, és mintegy a település főterének előhírnöke, fogadja az ide látogató idegeneket, illetve üdvözölje a hazaérkezőket.

## A FŐUTCA KIEMELT PONTJAI

Nagykovácsi főutcáján az általános utcai minőség, illetve a kisebb teresedéseken kívül (Mária szobor környezete, kereszt környezete, ...) öt kiemelt részt határoztunk meg. Ezek azok a területek, ahova nagyobb tartózkodási felületet szánnánk, amik közterület szempontjából kiemelkedő jelentőséggel bírnának. Első, és jellegében leginkább kiugró az általunk „Nagykovácsi kapujának” elnevezett Teleki-Tisza kastély előtti fogadóterület. Másik három a pályázat kiírásában is szereplő, terveink szerint új funkciókkal felruházott zártosult ingatlanok és az előttük lévő felületek, ötödik pedig a beépítési módja miatt az előzőekhez hasonló Öreg-iskola és az előtte levő közterület. Utóbbival nem foglalkozunk részletesen, mivel a funkciója már adott, csak azért említjük, mert az előtte kialakítandó utcarész az említett három ingatlan előttire hasonlítana.

### „Nagykovácsi kapuja” – A Teleki-Tisza kastély előtti terület

A településre érzők lényegében itt érzik először, hogy megérkeztek valahova. Azt szeretnénk, ha a jövőben nem azt éreznék, hogy *valahova*, hanem azt, hogy *Nagykovácsiba*. Emiatt elengedhetetlennek tartottuk, hogy a mai, kissé rendezetlen képet – nem drasztikus beavatkozásokkal ugyan –, de vonzóvá, kellemessé, és nem utolsó sorban „nagykovácsissá” varázsoljuk. Annak érdekében, hogy méltó legyen a tér a fogadásra, rendeznénk a kastély előtti területet, a vadgesztenye fasor környezetét használhatóbbá tennénk, településkaput helyeznénk el, továbbá egy B+R parkoló épület létesítésével lezárnánk a ma nyitott térfalú utcakereszteződést.

A Teleki-Tisza kastély bejárata előtt, annak keleti oldalán egy kisméretű *fogadóteret* alakítanánk ki a ma meglévő kétoldali oromfal megbontásával. A fogadótéren kutat, információs táblát valamint ülőfelületeket helyeznénk el. Az emberi léptékű tér szándékosan nem akarna versenyre kelni a kastélyból kisugárzó hangulattal, jelenlétével nem magára, hanem a kastélyra és környezetére kívánná még jobban felhívni a figyelmet. A fogadótér funkció mellett, a már említett és később részletezésre kerülő történeti sétány kezdőpontja is itt kapna helyet.

A *vadgesztenyefasor*, és az azt körülvevő terület rendezésével maga a fasor is megbecsültebb helyzetbe juthatna. A kastély kerítése előtti terület és az utca szintje közötti magasságkülönbség áthidalására a mai félig leomló rézsű helyett egy támfalat képzelnénk el. A kastély bejáratától induló, anyagában, rakásmódjában a mögötte lévő, helyiek által nagy becsben tartott rakott kőfallal rokon támfal egyik oldala minden esetben ülőfalként is funkcionálna. Ezzel növelve a fogadótér mérete miatt korlátozott közösségi funkciót a területen. Ezt segíti a támfal kastély felőli oldalán kialakított zúzottkő sétány, mely a gesztenyefákat körbeölelve kellemes tartózkodó- és sétafelületet alkotna.

A kastély bejáratával szemközt, a Kossuth Lajos és az Ady Endre utca sarkán egy műalkotást helyeznénk

el, mely egyfajta *településkapu* szerepet töltene be. Ez a Nagykovácsira jellemző, tulajdonképpen azt szimbolizáló alkotás méltóan fogadná az idelátogatókat és üdvözlé nap mint nap a hazaérkezőket. A messziről is jól látható szimbolikus kapu kialakításánál a kortárs megfogalmazás mellett fontosnak éreznénk a sváb építészeti hagyományok átvitt értelemben való alkalmazását. Ahhoz, hogy az ide megálmodott alkotás megfelelően érvényesülhessen, elengedhetetlen környezetének rendezése, magas minőségű kialakítása. Itt a terület kitisztítása, különböző köztéri berendezési tárgyak eltávolítása mellett egy rendezett gyepfelületet képzelnénk el, mely megfelelő alapfelületet adhatna az ide kerülő műalkotásnak.

A településkapuval szembe, a kereszteződés másik sarkára a már említett **B+R parkolót** képzelnénk el. A létesítmény szerepe kettős lehetne. Egyrészt az új épület a falu hagyományos beépítési módjához és telekstruktúrájához illeszkedő, oldalhatáron álló hosszúház lenne, mely a mai nyitott kereszteződésnek a számunka hiányzó térfalat pótolhatná. Ezáltal a fogadótér képe rendezettebb, és Nagykovácsi karakteréhez jobban illeszkedő lenne. Másik szerepe, a funkciójából következő, előző fejezetekben részletezett kerékpártárolás és hozzá kapcsolódó egyéb szolgáltatások lennének, helyieknek és turistáknak egyaránt.

## **Udvarok környezete - A zárt sorú beépítésű ingatlanok előtti területek**

A kiírásban szereplő három zárt sorú beépítésű ingatlant pályamunkánk során különböző *udvaroknak* neveztük el. A névvel utalva arra, hogy a beépítés jellegéből adódóan ezek jellegzetes elrendezésű közhasználatú területek, speciálisan kapcsolódva a Kossuth Lajos utca köztérláncolatához. Magukról az udvarokról részletesebben a következő fejezetben írunk, most az előttük lévő területekkel, az udvarok és az utca találkozási peremfelületével foglalkozunk.

Fontosnak éreznénk, hogy az utcáról egyértelműen nem látható udvarok előtt valamilyen módon felhívjuk a figyelmet arra, hogy itt a beépítési vonalon belül, ha más minőségben ugyan, de folytatódik a közterület. Ennek elérésére különböző figyelemfelkeltő eszközöket alkalmaznánk. Az utca általánosan megfigyelhető keresztirányú sávzottságának az aránya megváltozna, olyan formában, hogy a burkolat és a zöld felületek ritmusa átalakulna. Míg a többi területen a domináló zöldet szakítanak meg olykor a gépkocsi behajtók, itt az uralkodó burkolt gyalogos felületbe ékelődne a zöld. Ezen a ritmusváltáson kívül két kisebb lélegzetvételi kiemelésmódot használnánk, melyek falusias előképekből táplálkoznak. Egyrészt a szóban forgó ingatlanok elé, mint egykor a házak elé, ülőfelületeket, padokat helyeznénk el. Másrészt az utca szemközi oldalán, a házak előtt falusias virágkiültetéseket alkalmaznánk. Ennek a két elemnek a jelentősége, hogy a sétálók érdeklődését felkeltse, ezáltal észrevegyék, hogy itt valami más, valami új történik. Az említetteken kívül az utolsó figyelemfelhívó elem az udvarok előtt elhelyezett, azok funkciójára utaló művészeti alkotás. Ezeknek a szoborszerű objektumoknak a feladata, hogy definiálva a teret, kapcsolatot teremtsenek az utca és az ingatlan között.

Az előzőek fényében az udvarok előtt kisebb terek alakulnának ki, amelyekhez további, nem feltétlenül kiemelési céllal létesített járulékos elemek is kapcsolódnának. Ilyen a két oldalt futó járdát összekötő gyalogos átkelőhely, mely ezeken a pontokon elengedhetetlen. Ide sorolhatóak a kerékpártárolók, további ülőfelületek, bizonyos helyeken vízvételi lehetőségek, információs táblák vagy különböző járulékos köztéri berendezési tárgyak (hulladékgyűjtő, kandeláber, ...)

Végül, de nem utolsó sorban az utca és az ingatlanok belseje közötti fizikai kapcsolat megteremtéséről kell beszélnünk. Jelenleg két épület esetében van fa betéttel és kapuval elzárt árkádos, összekötésre alkalmas terület. Ezeket kibontanánk, hogy egy nyitott árkádon keresztül intenzívebb kapcsolat jöhessen létre a belső és a külső területek között. A harmadik ingatlannál – mai polgármesteri hivatal –, jelenleg nincsen árkádos kialakítás, ezért javasoljuk, hogy az épületállomány felújításánál vagy teljes újjáépítésénél ennek kialakítására törekedjenek.

Az előző fejezetekben a három zárt sorú ingatlannal együtt emlegettük az Öreg-iskolát, mivel árkádos kialakításával az említettekhez hasonló szituációt teremt. Ezért fontosnak gondoltuk, hogy hozzá kapcsolódóan a másik három zárt sorú ingatlanhoz hasonló teresedés alakuljon ki. Emiatt az Öreg-iskola előtt is a fent említett utcakialakítási sémát alkalmazzuk, annyi eltéréssel, hogy itt az utcakeresztmetszet csökkenése miatt nem jelenne meg annyi plusz köztéri elem.

## Funkciójavaslatok a három zárt sorú ingatlanra

A pályázati kiírásban meghatározott három alulhasznosított zárt sorú ingatlant változatos, a településen eddig hiányzó vagy véleményünk szerint kiegészítendő funkciókkal töltenénk meg. Öt különböző kialakítási lehetőségre gondoltunk, melyek közül a település igényeire szabva szabadon lehetne válogatni. Mindegyikhez párosítottunk egy általunk legideálisabbnak vélt ingatlant, azonban fontos, hogy ez csak egy javaslat, az adott funkció tulajdonképpen bármelyik ingatlanon megvalósítható. Mind az öt javaslatunk önálló egységként működő területet feltételez, melyeknél a kerten kívül a megújuló vagy újjáépített épületeknek, épületrészeknek is fontos szerepük lehetne. Így a helyi lakosok és az ide látogatók számára új közösségi felületek nyílnának mind a szabadban, mind fedél alatt.

Az ingatlanok épületállományára vonatkozóan javasoljuk, hogy a mostani tömegarányok szem előtt tartásával végezzék a felújítási, újjáépítési munkálatokat. A település hagyományos beépítési struktúráját tiszteletben tartva az utcafronti épületszárnyak lehetőleg ne kerüljenek teljes elbontásra. Az utcáról nem látható, leromlott állományú épületek elbontását el tudnánk képzelni, azonban fontosnak tartjuk, hogy az újjáépítés az egykori tömegarányok, anyaghasználat figyelembevételével készüljenek.

A fejezet hátralevő részében az öt javaslatunkat mutatjuk be, melyekkel a ma alulhasznosított ingatlanok megtölthetőek lennének. Első a **művész udvar** elnevezést kapta, mely véleményünk szerint a Nagykovácsiban igen élénk művészeti tevékenységek miatt kifejezetten kedvelt helyé válhatna. A

szabad kialakítású, gyümölcsfákkal beültetett kert ideális környezetet teremtené időszakos kiállítások megrendezésére. Helyi és vendég grafikusok, festők, szobrászok, fotósok, építészek és további alkotó tevékenységet végzők műveit szemlélhetné itt meg a nagyközönség. A meleg hónapok estéin a kellemes kerti környezetben különböző zenés rendezvények várhatnák a látogatókat. A hidegebb hónapokra is gondolva belső kiállítóteret és különböző egyéb helyiségeket is terveznénk, és a kert téli kihasználása érdekében például jégszobrászok mutatkozhatnának be. A kerti és fedett helyiséggel is rendelkező művészkávézó, illetve az alkotóterem adta lehetőségeknek köszönhetően akár a településen jelenlévő művészeti élet központjává is válhatna az udvar. Véleményünk szerint idővel a művész udvar híre a szomszédos településeket is elérné és vonzaná ide az érdeklődőket. Legalkalmasabb területnek, a 185-ös helyrajzi számú ingatlant gondoltuk, a nagy kert, illetve a meglévő növényállomány kihasználhatósága miatt.

A **bringa udvar** egy speciális kerékpáros központ lehetne a falu szívében. Az ideérkező turisták számára különböző kapcsolódó szolgáltatásokkal biciklis pihenőhelyként funkcionálna, a lakosoknak pedig B+R kerékpártárolóként és közösségi gyülekezőhelyként. Az ide tervezett biciklis büfé egy túra vagy a mindennapi munka után kellemes felfrissülést nyújthatna. A kerékpárral közlekedő helyiek között a közösségi kohézió erősödése vitathatatlanul jótékony hatással lenne a településre. Az udvarban helyet kaphatna egy kerékpárszerelő műhely, esetleg egy kerékpárszaküzlet. A turistautak jelenléte, leginkább központi fekvése és az Antónia utca becsatlakozása miatt a mai polgármesteri hivatalt, a 167-es helyrajzi számú ingatlant tartanánk ennek kialakítására a legalkalmasabbnak.

A főutcán végigsétálva számunkra hiányoztak bizonyos jellegű vendéglátóipari egységek, melyeknek másokkal kiegészítve a **gasztró udvar** területén szánnánk helyet. Az udvar különböző gasztronómiához kapcsolható szolgáltatásokat foglalna magába, ahol a helyiek és az ide látogatók egyaránt megtalálhatnák a nekik leginkább megfelelő helyeket. Gondoltunk egy magyaros-svábos étterem kialakítására, mint legnagyobb területet igénybevevő objektumra, illetve egyéb, kisméretű üzlethelyiségre, melyekben esetleg néhány fő rövid leülésére is lenne lehetőség. Ezek lehetnének cukrászda, palacsintázó, lángosos, kürtöskalácsos, tejivó, pékség, édességbolt, sajtolt, borozó és bármi egyéb gasztronómiához kapcsolódó szolgáltatás. A felsoroltak közül a helyi igényeknek leginkább megfelelőket kiválasztva, egy változatos kínálatú gasztró udvar jöhetne létre Nagykovácsiban. Erre legalkalmasabbnak az előzőhöz hasonlóan a 167-es helyrajzi számú ingatlant gondoltuk.

A **baba-mama udvar**, a Nagykovácsiban már működő hasonló elnevezésű körnek ideális központja lehetne. Színes programok, változatos foglalkozások várhatnák itt az édesanyákat gyermekeikkel együtt, hogy a hétköznapokat ne otthon egyedül, hanem közösségben tölthessék. A célkorosztály igényeinek megfelelően kialakított kert mellett, épületen belüli közösségi termet is kialakítanánk, hogy télen-nyáron aktív közösségi élet folyhasson az udvarban. Az anyukák egymástól tanulva, egymást segítve

# Nálunk, itt a faluban

tölthetnének el itt boldog órákat. Az intézmény akár önszerveződően, akár vezető által is működőképes lenne. A baba udvar helyszínének a 390-es helyrajzi számú, mai orvosi rendelő területét javasolnánk.

A *kaland udvar* elsősorban a helyi kamaszokat kívánná megszólítani. Számukra alakítanánk itt ki egy különleges játszó- és bandázó helyet, hogy a szülőktől kicsit elszakadva, mégis biztonságos területen tölthessék el szabad óráikat. A Nagykovácsiban élő kamasz korosztályt összegyűjtve igazi közösségi élményt tapasztalhatnának meg itt a gyerekek, és akár életre szóló barátságokat is köthetnének. A közös élmények, a közös csínytevések örök emlékek maradnának számukra. Nem egy hagyományos értelemben vett játszóhelyet, inkább egy közösségi, bandázó helyet képzelnénk el ide. Megadva a lehetőséget, hogy bizonyos keretek között az ide járók saját maguknak alakítsák ki a területet. Az udvar legideálisabb helyének a 390-es helyrajzi számú ingatlant gondoltuk.



## RÉSZLETMEGOLDÁSOK

Ebben a fejezetben, a korábbiakban már említett, de azoknál kicsit részletesebben átgondolt, megtervezett néhány ötletünket szeretnénk bemutatni. Egyrészt az öt udvarból kettőt megrajzoltunk vázlatosan alaprajzban, egyet pedig látványterven is részleteztünk, ezekről kívánunk pár szót szólni a fejezet elején. Másrészt a dokumentum első felében említett történeti sétányt egészítjük még ki néhány gondolattal.

### A művész udvar kialakítása

Az ingatlan előtt kialakítandó teresedésen egy művészeti alkotás hívná föl a figyelmet a körülzárt belső udvar funkciójára. A történeti sétányhoz kapcsolódó, később részletezett árkádon keresztül lehetne megközelíteni a művész udvart. A részben felújításra kerülő, részben újonnan kialakított épületek a telek eredeti beépítését vennék alapul, illeszkedve a tervezett funkciókhoz. A keleti épületszárnyban egy *kiállítóterem* kapna helyet, ahol a helyi és vendég művészek alkotásaiból időszakos kiállításokat rendezhetne a település. Az árkádtól balra lévő nagyobb épületrészben egy *művész-kávézó*t rendeznénk be hangulatos belső kialakítással. Ezeken kívül helyet kapna itt egy beltéri *alkotóterem* a helyi művészek számára, kiegészülve egy fedett, de nyitott *szabadtéri műteremmel*. Az épületegyüttesben a hosszabban itt tartózkodók számára ingyenesen használható mosdókat is elhelyeznénk. Részben a kiállító és az alkotóterem, részben pedig a kávézó kültéri folytatásának is tekinthető a *kert*. A tetszőlegesen mozgatható asztalok, babzsákok, függőágyak nagy szabadságot adnának a használat tekintetében. A művész-kávézó választéka a kert területén bárhol elfogyasztható lenne, a művészek pedig az épületből a kert bármely pontjára kivonulhatnának alkotásaikkal. Emellett aki csak pihenni, kikapcsolódni, beszélgetni kíván, azok számára is nyitott lenne az udvar.

A kert méretei miatt lehetőség nyílik különböző kültéri kiállítások megrendezésére is. A szépen ápolt gyeppel és az értékes faállomány ideális környezetet teremt a különböző műalkotások számára. A tervet nézve szembejűnik, hogy az épületek melletti burkolt felületen kívül az udvar többi részén nincsenek utak kijelölve. Szándékosan hagytunk ezáltal egy nagyfokú szabadságot a használat tekintetében. Úgy gondoltuk, hogy a gyepfelületek esetleges kitaposásának lehetősége is sokkal jobban illeszkedik a művész udvar miliójébe, minthogy kijelölt utakkal, akárcsak szimbolikusan, de bekorlátozzuk a művészi szabadságot. Jól látszik, hogy mind a kerti bútorok, mind az utak hiánya, mind a növények elhelyezésénél a szabad, pillanatnyi igényekhez teljes mértékben alakítható használat volt az elsődleges szempont.

## A gasztro udvar kialakítása

A gasztro udvar lehetséges kialakítására készítettünk egy tervet. A jelenlegi épülettömegek megtartása mellett azok méretei kismértékben, de megváltoznának. A mai polgármesteri hivatal utcafronti homlokzatának képe egy árkád megnyitásával átalakulna ugyan, de a zárt sorú beépítés hagyományát megtartva az összkép változatlan maradna. Az épületrészekben elhelyezett funkciók csak egyfajta elrendezési javaslatot mutatnak, természetesen szabadon változtathatóak. A jobb oldali szárnyban egy *pékség és tejivó* ötvözéséből kialakult vendéglátóipari egység kapna helyet, kicsi kerthelyiséggel. A bal oldali épületrészben egy apró, árkádból nyíló *édességbolt* mellett egy *cukrászda* kerülne kialakításra. Méretében a legnagyobb egy hangulatos *étterem* lenne, sváb különlegességekkel. Az épületben kialakított teremhez tető alatti, illetve teljesen szabadtéri kerthelyiség kapcsolódna.

Az gasztro udvar három különböző irányból is megközelíthető lenne. Fő irányként a Kossuth Lajos utcáról nyíló árkádon keresztül, ahol a főutcán kialakított burkolt felület, illetve az ingatlan funkciójára utaló művészeti alkotás figyelmeztetné a sétálókat, hogy ide érdemes betérni. Másik irány a mai polgármesteri hivatal megközelítéséhez hasonlóan az Antónia utcáról nyílna. Harmadik pedig északról, a gépkocsival érkezők számára kialakított parkolóból vezetne az udvarba. A tervezett funkciók, illetve az ingatlan jellege miatt az előző fejezetben bemutatott udvar kialakításához képest itt jelentősen nagyobb lenne a beépített felületek aránya, és csak kisméretű zöldfelület kialakítására nyílna lehetőség. A zöldnek ebben az esetben elsődleges szerepe a díszítés, a kellemes környezet megteremtése, a tényleges használat pedig a burkolt és az épületen belüli felületekre korlátozódna.

## A történeti sétány

A történeti sétány, ahogy azt már említettük, Nagykovácsi főutcáján futna végig, annak különböző szakaszait átfogva, az egész főutca egységére ráerősítve. A sétány kezdőpontja a Teleki-Tisza kastély lenne, mintegy szimbolizálva, hogy a település mai helyére a kastély első tulajdonosa, a Wattay család hívott telepeseket. Mivel Nagykovácsi történetének kezdete a mai helyén e család nevéhez fűződik, szép és indokolt megemlékezésnek gondoltuk azt, hogy itt kezdődne el a sétány. A történeti sétány lezárása, az említett kastély utolsó tulajdonosáról, Tisza Istvánról elnevezett, napjainkban megújult tér lenne, mely két megközelítésben is kiváló szimbolikus tartalommal bír. A sétány köztes pontjai a hagyományos falusi tömegarányú, településképbbe illeszkedő épületek közül kerülnének kiválasztásra.

A történeti sétány kétféle rendszerben, két szinten lenne jelen a főutcán. Egyik az említett *karakters házak elé kihelyezett táblák* láncolata, ahol időrendi sorrendben elevenedik föl Nagykovácsi történelmének egy-egy fontos vagy érdekes momentuma. Fontosnak tartjuk, hogy a túl sok, ömlesztett

# Nálunk, itt a faluban

információ helyett megfelelő tagolású, könnyen átlátható és megjegyezhető felépítésű felületeket helyezzenek ki. Emellett szorgalmaznánk, hogy minél több kép, fénykép, illetve ábra kerüljön a táblákra, hiszen ha például azt nézzük, hogy a sétány egy-egy állomása előtt minden nap elhaladva mi ragad meg jobban az emberekben, akkor egyértelmű, hogy ezek mélyebb nyomokat hagynak, mint egy egyszerű szöveg. A karakteres házak elé kihelyezett táblák mellet a történeti sétány másik szintje a három pályázati kiírásban szereplő zárt sorú (167, 185, 390-es helyrajzi számú) ingatlan, illetve a jellege miatt ide sorolt Öreg-iskola épületében lévő összesen négy **árkados kiállítótér**. A főutca és az ingatlan belsejében lévő közhasználatú területek közötti átjárást biztosító árkados épületrészeket a kapcsolat megteremtésén túl kiállító felületekként is hasznosítanánk. A falukra időszakonként cserélhető posztereket helyeznénk ki, melyeken az érdeklődők részletesebben tájékozódhatnak Nagykovácsi egy-egy valami miatt kiemelt eseményéről. Itt még inkább fontosnak éreznénk, hogy az írásos anyag minimalizálása mellett érdekes képek, rajzok, fényképek, ábrák kerüljenek a poszterekre, amik felhívják magukra az előttük elsétálók figyelmét.

## KIEGÉSZÍTÉSEK

Ebben a záró fejezetben néhány olyan tényre szeretnénk kitérni, amit a tervezés során figyelembe vettünk, vagy amivel foglalkoztunk, azonban nem tulajdonítottunk neki olyan jelentőséget, hogy külön tablórészleten mutassuk be.

Először a **parkolás** problémakörét járjuk körbe. A főutca mai képében a parkoló személygépkocsik meghatározó elemként vannak jelen. Ezen kedvezőtlen állapot megszüntetésére törekedtünk tervünkben. Úgy gondoltuk, hogy minden ingatlanhoz tartozik gépkocsi behajtó, így a lakossági parkolási igényekkel nem foglalkoztunk. A főutcahoz kapcsolódóan három helyen tartanánk meg nagyobb parkoló felületeket kisebb átalakításokkal. Ezen parkolók fásítását, zöldebbé tételét irányoznák elő. A Nagykovácsi Általános Iskola előtt 22, a CBA melletti parkolóban 18, és a mai polgármesteri hivatal mögött található parkolóban ugyancsak 18 gépkocsi számára biztosítanánk férőhelyet. A főutcán a mai parkolási viselkedéssel ellentétben a párhuzamos parkolást szorgalmazzuk, hiszen merőleges parkolás esetén az összefüggő, csak gépkocsi behajtók és gyalogos felületek által megszakított zöldsáv nem biztosítható az utca teljes hosszában. A Kossuth Lajos utca 4 pontján, a különböző szolgáltatásokhoz kapcsolódóan jelöltünk ki összesen 17 személygépkocsi számára parkolóhelyet.

A Kossuth Lajos utcán ma meglévő **buszmegálló rendszert** átgondoltuk, és a tervezett új funkciókat figyelembe véve módosítottunk azokon. A főutcán jelenleg mindkét oldalon 4-4 megálló található, melyekből mindkét oldalon egyet-egyét áthelyezve hármat hagynánk meg. A Nagykovácsiba közlekedő irányba, tehát a főutca északi oldalán az első megállót az Ady Endre utcai kereszteződés torkolatába helyeznénk át, kapcsolódva ezzel a tervezett B+R létesítményhez. Továbbhaladva a Kastély közzel szemközti megállót megszüntetnénk, a mai polgármesteri hivatal előtt lévő pedig kissé eltolnánk keleti irányba. A Budapest felé menő irányba a polgármesteri hivattal szemközt lévő megállót kicsivel nyugatra, a CBA parkolója elé helyeznénk, míg a posta előtti megállót megszüntetnénk. A három helyen meghagyott buszmegállók mindegyikéhez B+R kerékpártárolót kapcsolnánk.