

KOVÁCSOLJUNK ELŐNYT A ZÖLDBŐL ...

Koncepcióban nagy arányú növénytelepítést javasoltunk, melyek döntően lombhullató fajok közül kerüljenek ki. Jellemzően **szórt, csoportos térállásba** helyeztük a növényeket, faszorral csak indokolt esetben találkozunk (Hrsz. 146-os ösvény, az iskola és a tervezett játszótér közötti szakasz a szűk utcakeresztmetszet miatt, védett gesztenyefasor meghosszabbítása). Az alkalmazott fajok mind **falusi karaktert** hordoznak és az adott környezeti viszonyok között jól alkalmazhatóak, ugyanakkor a fútca térarányait nem feszítik túl.



A-A Metszet a CBA előtti területről, elválasztásával (M 1:200)

A főútca programkínálatának hiányosságait a tervezésre bocsátott három ingatlan területén kívánjuk pótolni. A kisgyermekes családok számára a Hrsz. 390-es ingatlanon **játszóházat** alakítottunk ki pelenkázóval és mosdókkal, az épülethez pedig **játszóteret** kapcsolunk, melyen különböző korosztályoknak megfelelő játszóeszközöket helyeztünk ki. A játszótér helyének kiválasztásánál fontos szempont volt az óvodához való közelség. A Hrsz. 167-es volt hivatal helyén árkdós kialakítású épületet helyeztünk el, mely nagy burkolt belső udvarával **szabadtéri és fedett piac** befogadására lenne alkalmas.



B-B Általános keresztmetszet széles zöldfelülettel, parkolóval (M 1:200)

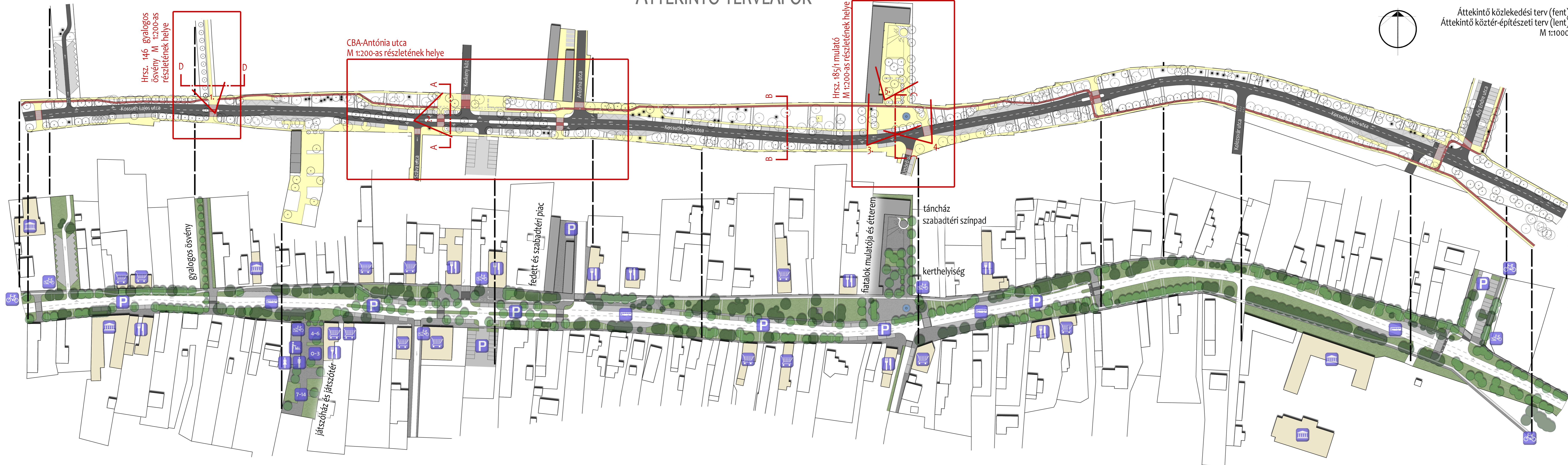
Az autós közlekedés prioritását jelentősen csökkentettük, többek között erőltetett parkolóhely-csökkentéssel, nagyszámú gyalogos- és kerékpáros átkelőhely kialakításával és különböző **forgalomcsillapítási** eszközökkel. Ennek tükrében egyirányúsítottuk dél felé a Száva utcát, járdaszízeit és - a legfőbb közlekedési problémákkal küzdő, CBA előtti területen - elválasztó **zöldsávot** terveztünk.



C-C A mulató és posta közötti köztér keresztmetszete szökőkúttal, nagyobb burkolt felülettel (M 1:200)

Településszerkezeti összefüggéseiben vizsgálva a fútcat, legnagyobb hiányosságként értelmeztük a **Sebestyén-dombi** leszakadó közegrészt gyalogos és kerékpáros bekötésének hiányát. Amekkora a probléma, akkora lehetőségek is rejlenek a területen, hiszen a Tisza-kastély parkja kimondottan értékes növényállományával és meglévő úthálózatával szinte kínálja a lehetőséget a településrészek összekötésére. Javasoljuk a kastélykert **korlátozottan** **közhasználatú** minőségű és a gyalogos/kerékpáros útvonal bekötését a park úthálózatába a terven jelölt helyen és a Sebestyén-kápolnánál. A közhasználat korlátozása éjszaka léphetne érvénybe, közbiztonsági okokból.

ÁTTEKINTŐ TERVLAPOK



Áttekintő közlekedési terv (fent)
Áttekintő köztér-építészeti terv (lent)
M 1:1000

HRSZ. 146 GYALOGOS ÖSVÉNY



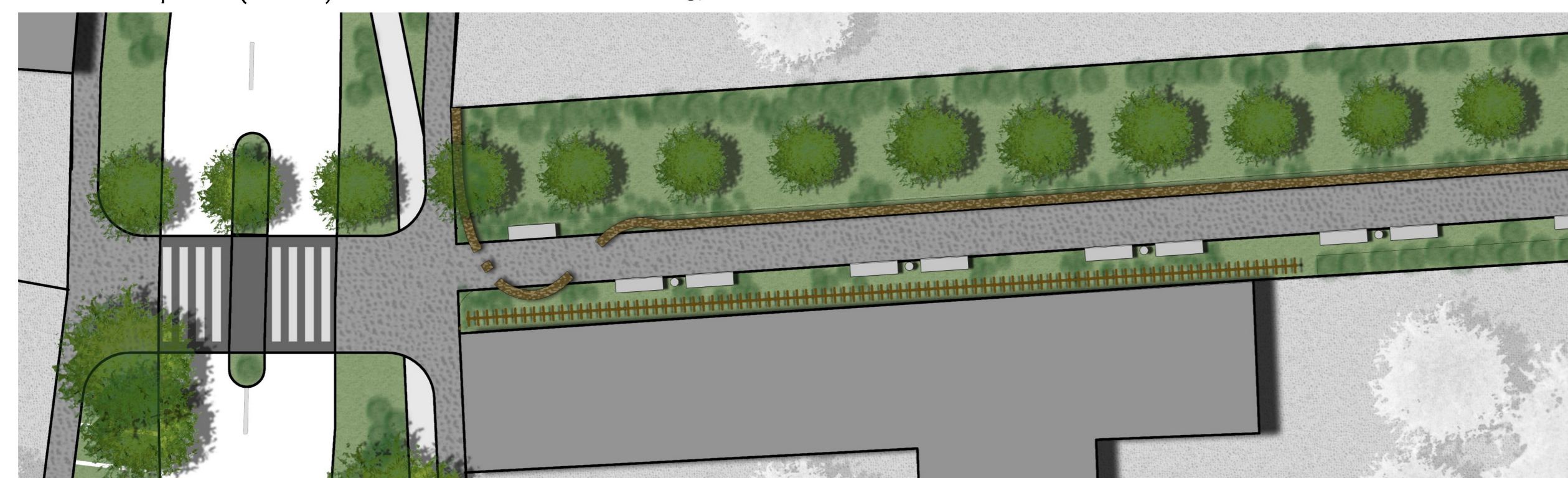
D-D Tervezett gyalogösvény keresztmetszete (M 1:200)

A Hrsz. 146-os ingatlanon és a hozzá kapcsolható beépítetlen telekrészen (Hrsz. 147) gyalogos ösvény kialakítását tervezzük, melyet kétoldali cserjesor, az épület közelében pedig virágzó kúszónövényekkel befuttatott **pergola** kísér. Kis koronájú oszlopos díszcseresznyesor is végigfut az ösvény mellett, továbbá ülőbutorokat is kihelyeztünk a területre. A településen több helyütt felbukkanó vakolatlan kőfalazatot idézi az **ülőmagasságú falcsík**, mely a kezdeti kigyózás után lenyugodva, **levendulasorral** kísérí végé az ösvényt.



1. Látványrajz a gyalogos ösvény kezdeti szakaszáról a kigyózó ülőcsíkkal

Tervezett gyalogösvény felülnézete a csatlakozási ponttal (M 1:200)



JELMAGYARÁZAT

Jelmagyarázat az áttekintő közlekedési tervhez

- burkolt köztér, gyalogos jövedelő felület
- kerékpárút
- aszfaltfelület
- buszmegálló
- gyalogosátkelőhely
- tervezett és meglévő lombhullató fa
- meglévő örökzöld fa

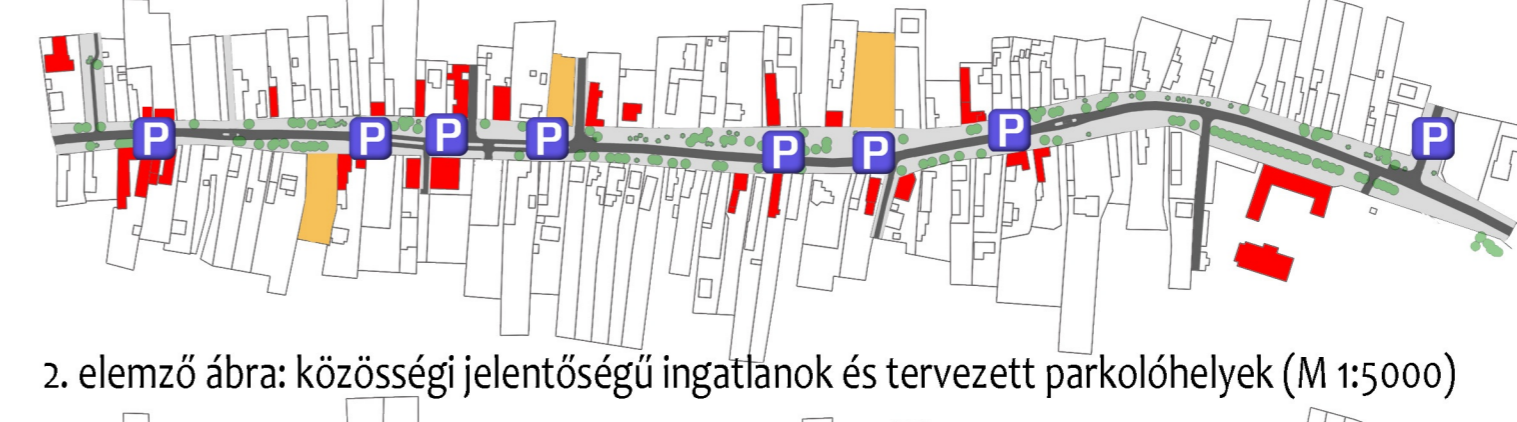
Jelmagyarázat az áttekintő köztér-építészeti tervhez

- gyalogosátkelőhely
- zöldfelület
- meglévő fák és tervezett fák
- nyomsávok autókijárat
- közösségi jelentőségű épület
- intézményi funkció, szolgáltató funkció, kereskedelmi funkció
- buszmegálló, parkolóhely
- kerékpártároló, kerékpárút
- pelenkázó
- mosdók
- korcsoport szerint elhelyezett játszóeszközök

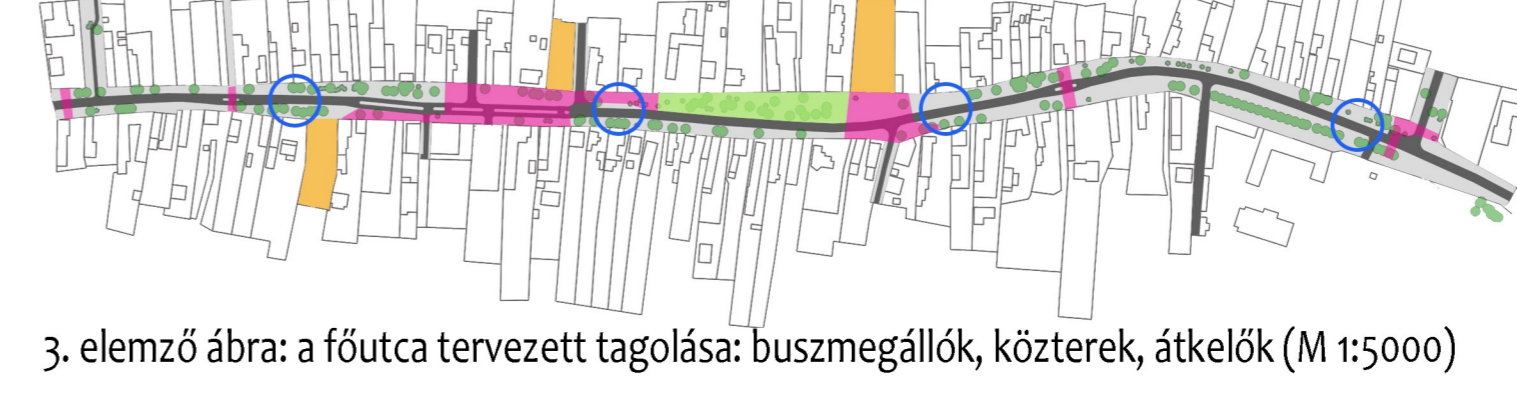
HELYZETELEMZÉS ÉS TERVANALÍZIS



1. elemző ábra: értékes és hiányos növényzet (M 1:5000)



2. elemző ábra: közösségi jelentőségű ingatlanok és tervezett parkolóhelyek (M 1:5000)



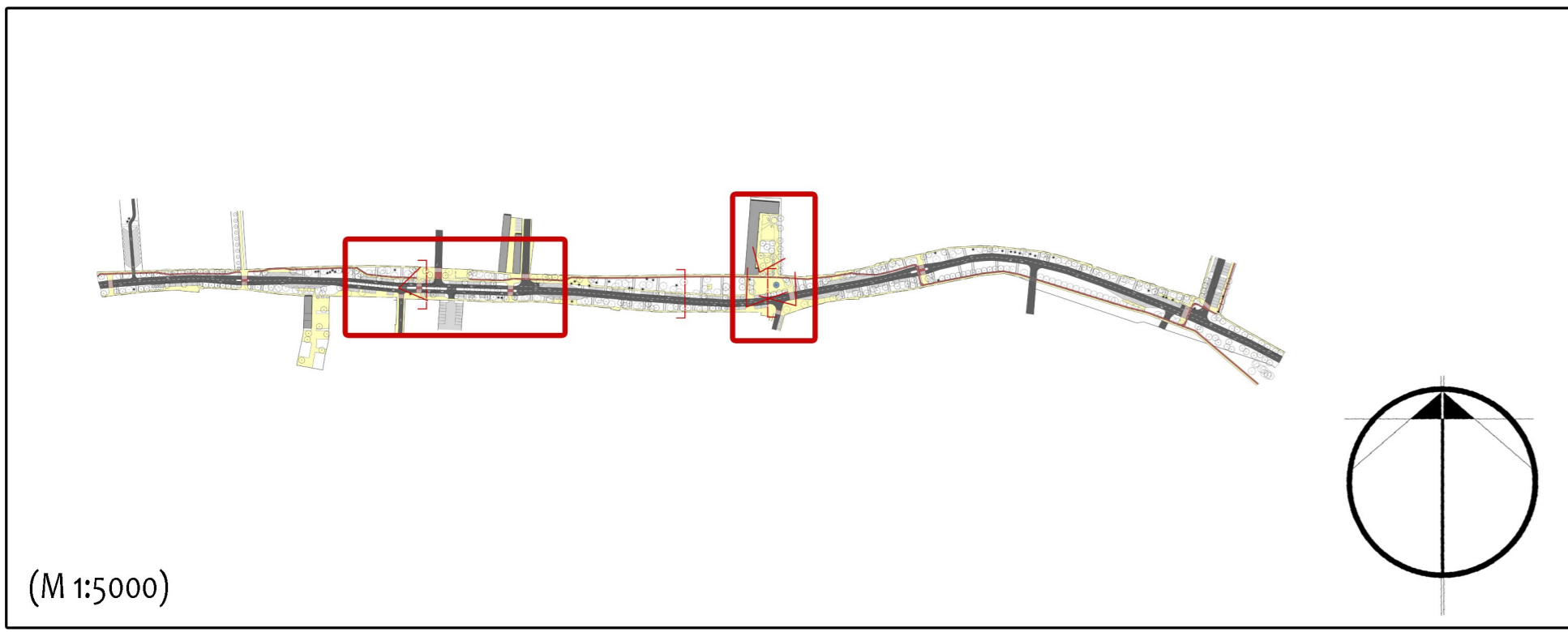
3. elemző ábra: a fútca tervezett tagolása: buszmegállók, köztérek, átkelők (M 1:5000)

A főúthoz kapcsolódó zöldterületek, főként pedig a **fászáru növényzet** jelentős értékeket képvisel (védett vadgesztenyesor, idős szelídgesztenye, japánakác, feketeenyő, hárs és nyír példányok), melyre a köztér-megújítási koncepcióknak kiemelt figyelemmel kell lennie. Ezeket 1. elemző ábránkon zöld színnel emeltük ki. Jelentős **növényzeti térfalhiányok** figyelhetők meg a fútca több szakaszán, ahol új telepítésű fák a vizuális és környezetminőségi szempontokon túl a falusias jelleg megőrzésében is segíthetnek. Az ábrán narancs színnel jelöltük a térfalhiányokat.

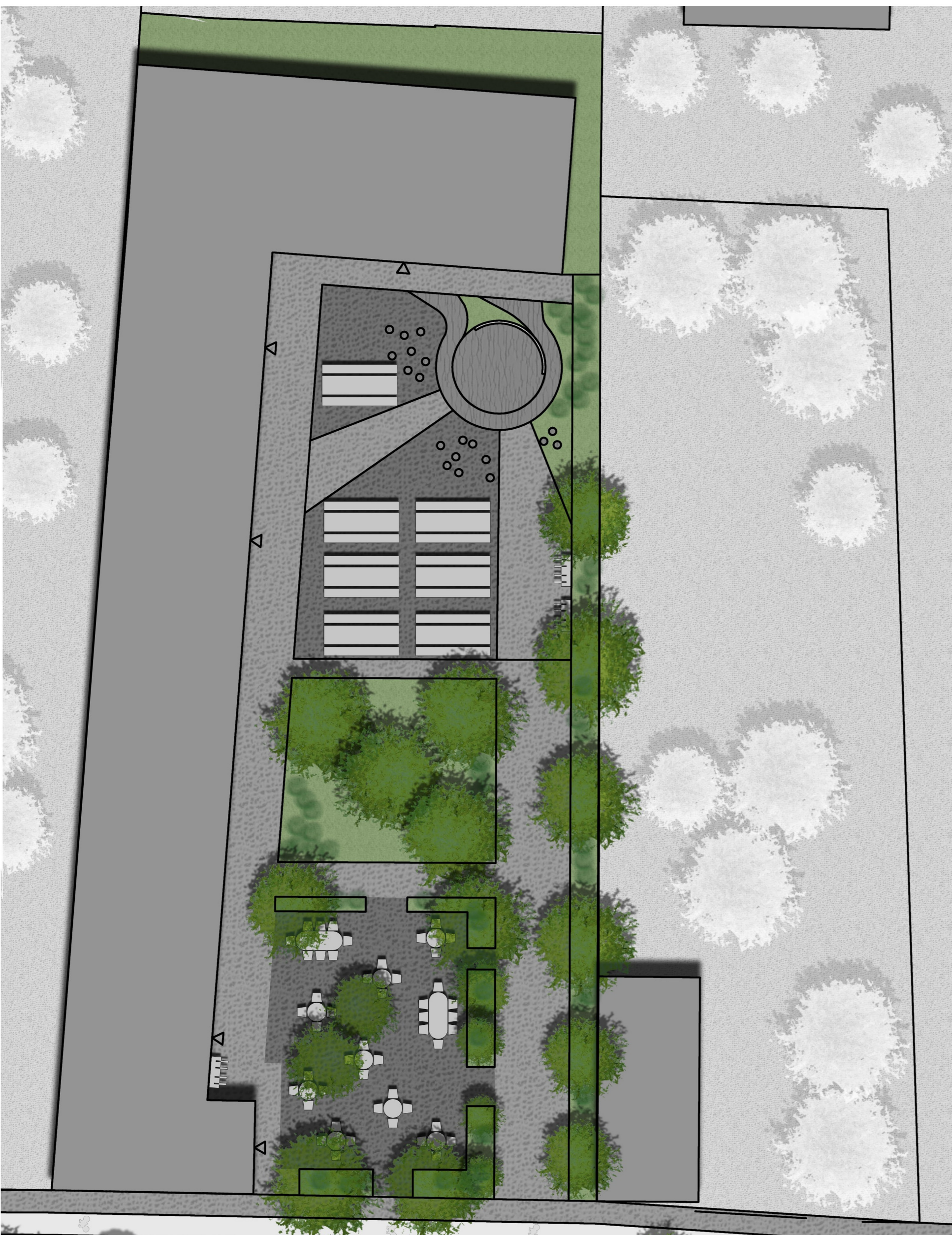
2. elemző ábránkon piros színnel jelöltük meg azokat az ingatlanokat, amelyek valamilyen közösségi jelentőséggel bírnak, beleértve az **intézményi, szolgáltatói és kereskedelmi funkciókat**. A tervezési terület részét képező három önkormányzati ingatlan narancssárgával emeltük ki. A főbb közösségi funkció ingatlanok közelében **parkolókat** és kerékpártárolókat helyeztünk el. Az Ady Endre utca főúthoz közeli szakaszán autós és kerékpáros P+R-parkolási lehetőséget teremtettünk.

Megtörve a fútca jelenlegi monotonitását, a főbb közösségi funkcióval bíró ingatlanokhoz kapcsolódóan **összefüggő burkolt teresedéseket** alakítottunk ki, magas térépítészeti nívóval megfogalmazva. E teresedések jó arányban osztják a Kossuth Lajos utcát, a tagolásnak további **ütemet ad** a tervezett gyalogosátkelő elhelyezkedése. 3. elemző ábránkon lilás színnel emeltük ki a jelentősebb burkolt felületeket és a gyalogos átkelőket. Világoszöld szín jelzi a legnagyobb összefüggő zöldfelületet, mely szervesen kapcsolja össze a két jelentős tervezett köztér. A jelenlegi **buszmegálló**-kiosztást teljesen felülbíráltuk, koncepciókat az új gyalogos keresztengelyekhez, a P+R-igényhez, a tervezett helyi kórhárhoz és a közösségi funkció ingatlanok elhelyezkedéséhez igazítottuk. Így kialakult egy Ady Endre utcai, egy Úttörő utcai egy Antónia utcai megálló, és új megállót létesítettünk a Hrsz. 146-os gyalogösvényhez kapcsolódóan, a Hrsz. 390-es játszótér közelében.





A Hrsz 185/1-es ingatlanon tervezett étterem, kerthelység, mulató, tánccház és szabadtéri színpad együttese, a hozzá kapcsolódó nívó köztérrel és zöldfelületekkel (M 1:200)



CBA-Antónia utca közötti köztér részletes terve (M 1:200)



3. Látvány a mulató előtti köztérre, háttérben a kerthelységgel

4. Látványrajz az Úttörő utca sarkából nézve, előtérben kőpollerekkel, háttérben a szökőkutas köztérrel

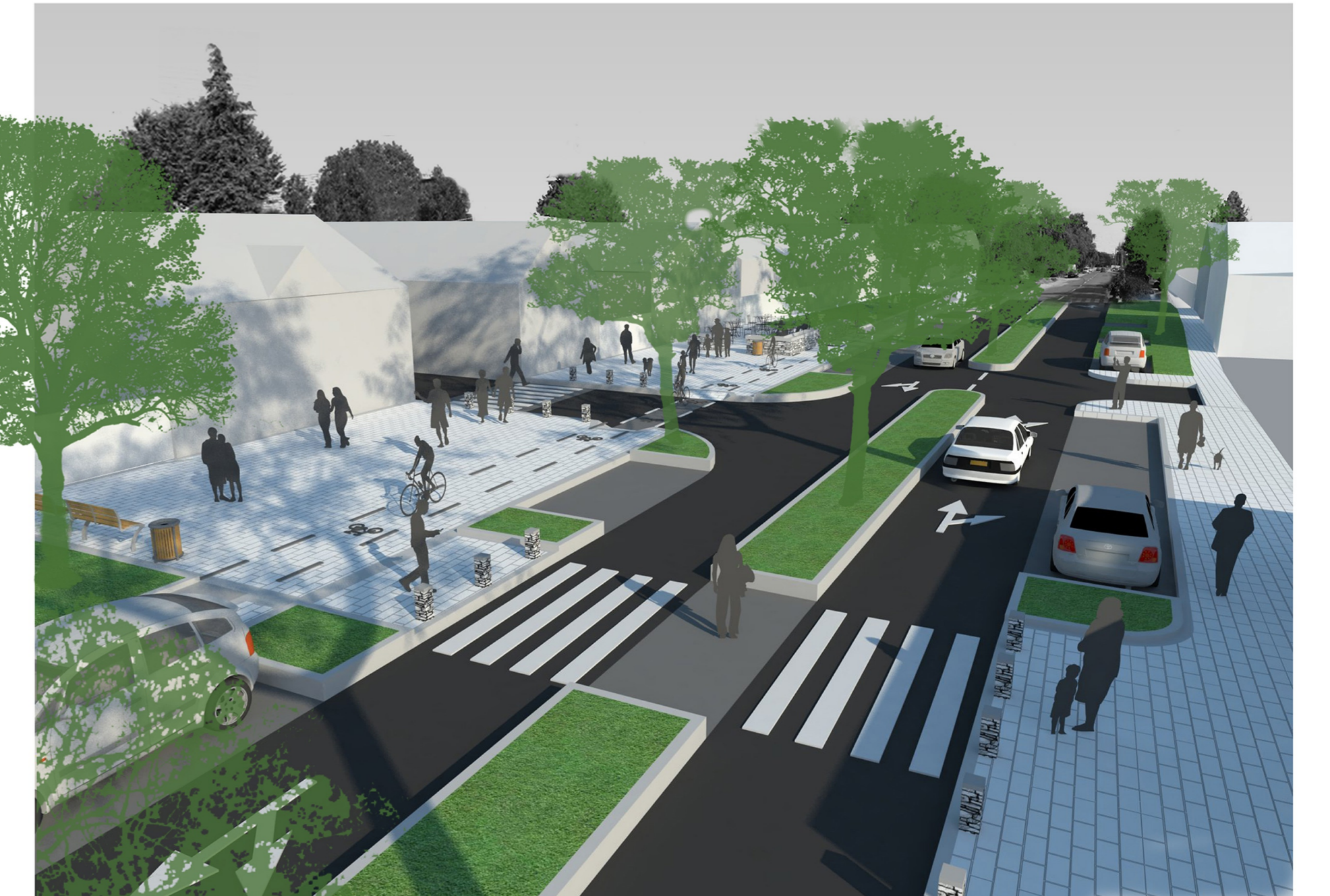


Nagykovácsi főutcáján a **kereskedelmi funkció** szempontjából határozottan a CBA környéke válik központi jelentőségűvé. A Száva utca és Keskeny köz környékén nagyobb burkolt felületeket helyeztünk el és az autós forgalmat erősen mérsékeljük, többek között **elválasztó zóldsáv** kialakításával. A burkolt területre kitelepedik az étterem is, kellemes szabadtéri étkezőhelyeket biztosítva. Mindehhez szervesen kapcsolódik az Antónia utcai köztér, mely a buszmegállóval és **tervezett piaccal** hasonló jelentőségű súlypontot képvisel. A kerékpárút az Antónia utca és a takarékszövetkezet között alárendelt szerepet játszik, itt a **fő prioritás a gyalogosoké!**

A Hrsz. 185/1-es ingatlanon több szolgáltató jellegű funkciót helyeztünk el, melyek részben a fiatal korosztály, részben pedig a felnőtt lakosság számára biztosítanak kikapcsolódási lehetőséget. A főút irányából megközelítve először az **árnyas kerthelységgel bíró éttermet** találjuk, hátrébb a fiatalok számára kialakított **mulatót és sörkertet**. A kulturált légkörű mulató játszószoftárokkal (billiárd, csocsó, darts, léghoki) is ellátott, esti szórakozási lehetőséget biztosít. A hátsó épületszárnyban **tánccház** helyezkedik el, illetve az udvar északi végébe helyezett kis **szabadtéri színpad** kiszolgáló létesítményeit foglalja magába. A sörkert és a mozdítható ülőalkalmatosságok egyben a színpad nézőterét is képezik, azonban nagyobb rendezvények esetén az udvar középső, gyepes része is használható nézőtér gyanánt. Az étteremhez kapcsolódó kerthelység alacsony, több helyen áttört **cseszesávval** lett leválasztva környezetétől, sűrű telepítésű keretező fái pedig nyári napokon is árnyékot biztosítanak.

Köztér-építészeti minőségében a tervezett mulató előtti felület, mely a főút túlsó felén elhelyezkedő burkolt felületekkel szervesen összekapcsolódik (formailag, minőségileg és funkcionálisan is), szándékosan **kiemelkedik környezetéből**, egyfajta ellenpontot teremtve a CBA előtti köztérrel. Nem titkolt szándékunk volt a közéleti súlypontot a kereskedelmi egységek elől a szolgáltatási csomópontba áthelyezni, melyet segített a főút előnyös nyomvonal-módosítása és a jelenleginél szerencsésebb buszmegálló-elhelyezés is. A mulató előtti köztér egyben a Mária-szobrot is magában foglaló, szándékosan megnövelt és burkolatlanul hagyott nagy **zöldfelület lezáró pontjaként** értelmezhető.

2. A Száva utca irányából nézünk a Keskeny köz felé. A látványrajz jól mutatja az elválasztósávval csillapított forgalmú főutcát.



5. Az étteremhez kapcsolódó kerthelység irányából mutatja a látványrajz a mulató udvarát, háttérben a sörkert és a szabadtéri színpad.



**NAGYKOVÁCSI FŐUTCA
KÖZTÉR-ÉPÍTÉSZETI HALLGATÓI ÖTLETPÁLYÁZAT**

MŰSZAKI LEÍRÁS

2011.10.24.

TARTALOM

| | |
|--|---|
| Tartalom..... | 2 |
| Helyszíni adottságok és problémaanalízis | 3 |
| Helyszín bemutatása. A falusias karakter dilemmája | 3 |
| Főutca jelenlegi programkínálata a felmerülő igények tükrében..... | 3 |
| Főutca térszerkezete | 4 |
| Közlekedési kapcsolatok, konfliktusok..... | 5 |
| Tervezési célkitűzés. Reflektálás a problémákra..... | 6 |
| Tervezési terület lehatárolása | 6 |
| Általános célkitűzés..... | 6 |
| Köztér-építészeti megoldások. Reflektálás a problémákra | 7 |
| Összefoglalás..... | 9 |

HELYSZÍNI ADOTTSÁGOK ÉS PROBLÉMAANALÍZIS

HELYSZÍN BEMUTATÁSA. A FALUSIAS KARAKTER DILEMMÁJA

Nagykovácsi főutcájának jelenlegi állapotára, problémáira súlyos hatást gyakorolt a nagyközség földrajzi helyzete, beleértve, hogy a **Budapest agglomerációs vonzáskörzetében** kiemelkedően előnyös pozíciójú zsáktelepülés jelentős lakosság szám-növekedést tudhat maga mögött, mely a jövőben is hasonló ütemben folytatódhat. A Kossuth Lajos utca így nem képes megmaradni falusi főutca minőségében, és bár jelentős, értékes (és megőrzendő) falusi karakterjegyeket hordoz, funkcionálisan meghaladta jelen dimenzióit.

A **főút nyomvonala** nem tehető felelőssé a kialakult problémákért, mégis úgy érezzük, megfelelő módosításokkal előnyös térszervezési, köztér-építészeti lehetőségek nyílnak. Így a tervünkben újonnan meghúzott nyomvonal mellett nagyobb összefüggő zöldfelületeket tudunk kialakítani. A főúthoz kapcsolódó zöldterületek, főként pedig a fászszerű **növényzet** jelentős értékeket képvisel (védett vadgesztenyesor, idős szelídgesztenye, japánakác, feketefenyő, hárs és nyír példányok), melyre a köztér-megújítási koncepciónak kiemelt figyelemmel kell lennie. Fontos azonban megjegyezni, hogy jelentős növényzeti térfalhiányok figyelhetők meg a főutca több szakaszán, ahol új telepítésű fák a vizuális és környezetminőségi szempontokon túl a falusias jelleg megőrzésében is segíthetnek. A tervezett fiatal növényzet nem állhat elsődlegesen fasorokból (habár a szűk keresztmetszetű szakaszokon a fasorok nyújtják az egyetlen lehetséges megoldást), hanem meg kell idézniük a véletlenszerű hatást keltő meglévő fás növényzetet, hogy megőrizhessék a település falusi karakterének ezt az értékes vonását.

Nagykovácsi falusias karaktere többek közt a hol jobban, hol kevésbé fellelhető **fésűs beépítési** módoknak köszönhető, melyet kiemelten értékes tulajdonságnak érzünk. A pályaműnek főként a Kossuth Lajos utcához kapcsolódó három, önkormányzati tulajdonban álló ingatlanon nyílik lehetősége hangsúlyozni, megerősíteni e karaktert, mely eszközzel akkor is élni kívántunk, ha csak koncepcionális szinten adtunk javaslatot az egyes ingatlanokra (Hrsz. 167 és Hrsz. 390).

A falusias karaktert szorgalmazó településépítészeti elképzeléseknek ellentmond a főutcára nyíló **autókihajtók** nagy arányú térkövesítése, melyet mindenképpen a településképet hátrányosan érintő folyamatnak érzünk. Így az általunk leginkább támogatható megoldás csak keréknyomokat burkolna, nem a teljes kihajtót, hozzájárulva a mind több zöldfelület kialakításához és a városias jellegű burkolások felszámolásához.

Nagykovácsi helyi falusias karakterjegyeiből kiemelendő az épületlábazatokban, a Tisza-kastély parkjának kerítésében és a Tisza István téren újonnan megjelenő **vakolatlan rusztikus kőfalazat**, melynek mint anyag- és formakincsnek nagy jelentősége lehet a helyi identitás megteremtésében az új köztereken. Így pályamunkánkban is több helyen fel-felbukkan a fal anyagára, rakásmódjára, karakterére utaló egy-egy elem, különböző funkciókkal.

FŐUTCA JELENLEGI PROGRAMKÍNÁLATA A FELMERÜLŐ IGÉNYEK TÜKRÉBEN

A Kossuth Lajos utca programkínálata széles keresztmetszetet ad a nagyközséghez kapcsolódó intézményi, kereskedelmi és szolgáltatói palettáról. A kívánatosnál hangsúlyosabban jelentkezik

ugyan a **kereskedelmi** szektor (nagy számban találunk általános és specializált élelmiszerboltokat), a **szolgáltatás** pedig kissé háttérbe szorul. Az átnézetű tervlapunkon megjelöltük a közösség számára fontos ingatlanokat, elkülönítve a kereskedelmi, szolgáltató és intézményi funkciókat. A főutca programkínálata jelentős hatást gyakorolt pályázati anyagunkra, mely a közlekedésszervezési, parkolási és köztér-építészeti felvetésekben is megmutatkozik.

A nagyközség lakosságának koreloszlása országos viszonylatban is említésre érdemes: a kisgyermekes családok, illetve a fiatalok jelentős szeletét képezik a közösségnek. Ez a közismert megállapítás nem harmonizál a főutca programkínálatával, mely látszólag tudomást sem vesz a **gyermekek, fiatalok** és a kisgyermekes szülők igényeiről. Úgy gondoljuk, a főutca megújításának elengedhetetlen eleme a fiatal lakosság igényeire való reflektálás, a problémakör megkerülésével nem érhető el a község egésze számára elfogadható, szerethető megoldás.

Az előző megállapításokkal párhuzamosan fontosnak tartjuk kiemelni, hogy kevés köztéri programmal szolgál a Kossuth Lajos utca. Hiány mutatkozik leülős–beszélgetős–étkezős köztéri elemekből, egyedül a kissé méltatlan környezetű – a Keskeny köz és Antónia utca között elhelyezkedő – étterem büszkélkedhet **köztéri kiülő lehetőséggel**. Az ilyen jellegű programok a fiatal családok és a tizen-, huszonéves korosztály számára is társadalmi interakciós felületet biztosítanak, és forrásaink szerint határozott igény is mutatkozik rájuk.

Összességében láthatjuk, hogy bár a főutca jelentős programkínálattal bír, mégsem sikerül reflektálnia a felmerülő társadalmi igényekre.

FŐUTCA TÉRSZERKEZETE

Az előzőekben vázolt problémákhoz szervesen kapcsolódik a főutca térszerkezetében mutatkozó számos hiányosság és ellentmondás. A közösség számára jelentős elemekhez (beleértve a kereskedelmi, szolgáltatási és intézményi funkciókat is) a Kossuth Lajos utca térszerkezete nem alkalmazkodik. A főutca alapvető köztér-építészeti gyengesége a közösségi funkciójú ingatlanok előtti **burkolt területek hiánya**, mely hatványozottan mutatkozik a sűrűsödési pontokban, vagyis ahol több közösségi funkció egymás közelében fellelhető. A főutca – főutcai mivoltából fakadó lényegi – feladata reflektálni a fent vázolt problémára még akkor is, ha ez első megközelítésben (látszólag!) ütközhet a falusi karakterrel.

A Kossuth Lajos utca térszerkezetének másik problémája a **tagolatlanság**, monotonitás. A főutcán végighaladva nem találunk jellegzetes, karakteres pontokat, így egyhangúnak, végtelennek érezzük azt. Ha a település egésze lenne is monoton, a főutcája akkor sem engedhetné meg magának az unalmas tagolatlanságot.

Az utca keresztmetszetében folytonosan jelentkező csapadékelvezető árok és villamos légvezeték – ezek közül is főként az utóbbi – **vizuális konfliktusokat** kelt. Örvendetes és támogatandó pályázati célkitűzésnek tartjuk az utca keresztmetszvényének letisztítását, a felszín alatti csapadékvíz-elvezetést és villamos közművet.

A Kossuth Lajos utca jelenlegi térszerkezete nem reagál az újonnan nyitott gyalogos keresztmetszvényekre, pedig alapvető feladata lenne a **gyalogos közlekedési irányok szerves bekapcsolása** a hosszirányú forgalomba, mely nem merülhet ki abban a – közlekedési igényekre kevésbé érzékeny – megoldásban, hogy a keresztirányú burkolat egyszerűen nekifut a főutca felületének.

Összességében elmondható, hogy a főútca jelenlegi térszerkezete messze elmarad a funkciókra, közlekedési és pszichikai igényekre adott érzékeny választ nyújtó megoldástól.

KÖZLEKEDÉSI KAPCSOLATOK, KONFLIKTUSOK

Mint fentebb vázoltuk, a Kossuth Lajos utca nem reflektál az újonnan nyílt gyalogos kereszt tengelyekre, és ugyanez elmondható a személygépjárművek számára nyitott (iskola melletti) új utcáról, vagy a mind jelentősebbé duzzadó Antónia utcai és Ady Endre utcai forgalomról. A közlekedésszervezési problémák egyik – de nem a legjelentősebb – kiváltó oka az új **keresztirányú forgalomhoz való alkalmazkodás hiánya**. Koncepciónkban a felmerült forgalmi igényekre úgy próbáltunk meg reagálni, hogy az összhangban maradjon az útszélesítések ellen dolgozó közösségi igényekkel, így tudatosan nem fejlesztettük az útburkolatot több kérdéses csatlakozási pontnál.

A Kossuth Lajos utca, mint az ingázó lakosságot összegyűjtő és Budapest irányába elvezető főút jelentős forgalmi terheléstől szabadulhatna meg, ha a közösségi közlekedési rendszerhez könnyebb hozzáférést biztosítana. A **kerékpáros és autós P+R**-igény kielégítésére több helyszín is felmerülhet, melyek közül kiemelkedik a spontán módon kialakult Ady Endre utcai parkolás. Fontos, hogy a P+R-igény nem csak gépjármű elhelyezésére irányul, hanem kerékpárra is, mely közlekedési eszköz kimondottan hatékonyan működhet Nagykovácsi domborzati és településszerkezeti adottságait ismerve.

Az előző ponthoz szervesen csatlakozik a **közösségi közlekedés** jelenlegi rendszeréből fakadó problémahalmaz. A 63-as autóbusz vonala megkérdőjelezhetetlen, azonban a buszmegállók száma és eloszlása már több ponton eltér a közösség igényeitől. A megállók jelenlegi elhelyezkedése nem mutat érzékeny kapcsolódást az Ady Endre utcában kialakult – és koncepciónkban is megtámasztott – P+R-parkolási lehetőséggel, ahogyan a főutcában elhelyezkedő közösségi funkciókhoz és az újonnan nyitott gyalogos kereszt tengelyekhez sem alkalmazkodik kellőképpen. Mindezekon túl a tervezett helyi autóbusz-körjárat vonalával és megállókiosztásával sem mutat összefüggést. Pályamunkánkban ezért kiemelt feladatként kezeltük a közösségi közlekedés oly módon való kialakítását, mely minden ponton érzékenyen illeszkedik a lakosság igényeihez.

A fentebb vázolt problémák – bár jelentősek, mégis – eltörpülnek a főutcát használó közlekedési módok prioritásában jelentkező paradoxon mellett. A Kossuth Lajos utca jelenlegi állapotában elenyésző teret enged a gyalogosoknak, a kerékpáros igényről tudomást sem vesz, míg a **gépjárműveket igen magas prioritással kezeli**. Mind a pályázati kiírásban megfogalmazott, a falusias jelleg megőrzését szorgalmazó célkitűzésnek, mind a közösségi igényeknek, mind pedig a Kossuth Lajos utca főutcai jellegének messze ellentmond a jelenlegi állapot. Az autós közlekedés magas prioritása veszélyes helyzeteket teremt (hiszen a **gyalogosok átjutása** nincs biztosítva), az indokolatlanul nagy számban megtűrt illegális parkolások pedig az utcaképet rombolják. Habár számos érdekeknek ellene dolgozik egy olyan koncepció, mely az autós közlekedést háttérbe sorolja, kiemelve a kerékpárosokat és a gyalogosokat, mégis úgy érezzük, csak egy ilyen határozott lépésre képes pályamű tud kellő áttörést hozni a főútca jelenlegi áldatlan forgalmi helyzetében.

A Kossuth Lajos utca a **kerékpárosok** szempontjából nem pusztán – sőt, döntően nem – azért kevésbé vonzó helyszín, mert hiányzik a kerékpárút. Habár egyértelmű igény mutatkozik a főútca

vonulatát végigkísérő, kimondottan a kerékpárosok számára biztosított közlekedési felületre – legyen az akár kerékpársáv, akár -út –, a legfontosabb probléma mégis a kerékpárok biztonságos elhelyezési lehetőségének hiánya a főbb közösségi funkciójú intézmények közelében. Koncepcióinkban ezért kiemelt figyelmet szenteltünk a kerékpártárolás biztosítására.

A tágabb léptékben értelmezett főutca legfőbb településszerkezeti problémájának érezzük, hogy a **Sebestyén-dombi** leszakadó településrészről – a gyalogos és kerékpáros közlekedés szempontjából – tudomást sem vesz. Égető szükségét érezzük közvetlen gyalog- és kerékpárút kiépítésére a Sebestyén-kápolnáig, fusson az akár a főút mellett, akár a Tisza-kastély parkjában.

Összességében megfigyelhetjük, hogy a Kossuth Lajos utca köztérmegújításának legfőbb iránya lehet a jelenlegi közlekedési szituációk és prioritások keltette problémahalmaz kezelése. Koncepcióinkban is igyekeztünk a közlekedési gondok orvoslása mentén fejleszteni a főutcát, összehangolva azt a közösségi igényekkel.

TERVEZÉSI CÉLKITŰZÉS. REFLEKTÁLÁS A PROBLÉMÁKRA

TERVEZÉSI TERÜLET LEHATÁROLÁSA

Az ötletpályázat kiírása szerinti lehatárolással összhangban koncepciónkat nem szorítottuk be a Kossuth Lajos utca Tisza István tér és Ady Endre utca közötti szakaszára, a tervi lehatárolást rugalmasan kezelve **településszerkezeti összefüggésében** értelmeztük a főutcát. Így pályamunkánk a kapcsolódó mellékutcákra, közterületekre általános javaslatokat megfogalmaz (egyirányúsítás, P+R parkoló kiépítése), a Hrsz. 146 esetében részletesebb koncepciót is szolgál, és további ötleteket is felvet a Tisza-kastély parkjának közcélú hasznosítására és a Sebestyén-domb bekapcsolására a főutca gyalogos és kerékpáros vérkeringésébe. Mindezek ellenére a fő hangsúlyt a Kossuth Lajos utca belső szakaszaira helyeztük, és úgy gondoljuk, hogy az **ütemezés** szempontjából is nagyobb prioritást kell élveznie a szűken vett tervezési területre felvázolt programoknak.

ÁLTALÁNOS CÉLKITŰZÉS

Köztér-építészeti pályamunkánk általános célkitűzéseként olyan programot kívántunk adni a tágan értelmezett főutcára, mely megőrzi – és bizonyos elemeiben kiemeli – a fellelhető **falusias karaktereket** és beépítésmódot, mégis alkalmazkodik a duzzadó lélekszámú nagyközség újonnan felmerült igényeihez. **Hosszú távon működő**, élhető főutcát teremt, mely a prioritások átcsoportosításával, a közlekedési problémák kezelésével és finom igazításával az új igényekhez és térkapcsolatokhoz, valamint a köztéri minőség és tagoltság fejlesztésével érzékenyen reagál a közösség elvárásaira. Programkínálata elsősorban a **fiatalodó lakosságot** kívánja megszólítani, közlekedésfejlesztési koncepciója pedig a **közösségi és kerékpáros közlekedésnek** biztosít nagyobb lehetőséget, mindenkor szem előtt tartva a gyalogos kapcsolatokat is.

Ötletpályázati mélységű és kitekintésű, de **tervpályázati szinten végiggondolt**, megvalósítható pályamunkánk nem kívánt hatalmas ötleteket puffogatni, inkább hangsúlyt helyezett a szerethető, **emberi léptékű**, a környezet karakteréhez, térarányaihoz és a lakosság igényeihez alkalmazkodó program megfogalmazására.

KÖZTÉR-ÉPÍTÉSZETI MEGOLDÁSOK. REFLEKTÁLÁS A PROBLÉMÁKRA

A falusias karaktert vizsgáló szakaszban kiemeltük a növényzet, a beépítés és az autókijáratok szerepét, és helyi karakterelemként tekintettünk a rusztikus kőfalra. Konceptiónkban nagy arányú **növénytelepítést** javasoltunk, melyek döntően lombhullató fajok közül kerülnének ki. Jellemzően szórt, csoportos térállásba helyeztük a növényeket, fasorral csak indokolt esetben találkozunk (Hrsz. 146-os ösvény, az iskola és a tervezett játszótér közötti szakasz a szűk utcakeresztmetszet miatt, védett vadgesztenyefasor meghosszabbítása nyugati irányba a tervezett gyalogátkelőhelyig). Az alkalmazott fajok mind falusi karaktert hordoznak és az adott környezeti viszonyok között jól alkalmazhatóak, ugyanakkor a főútca térarányait nem feszítik túl. Így javasoltunk gyümölcsstermő *Prunus* (szilvafélék) fajokat, *Malus* (alma) díszfajokat, *Prunus* díszfajokat, *Pyrus* (körte), *Sorbus* (berkenye), *Koelreuteria* (csörgőfa) és *Crataegus* (galagonya) fajokat, emellett szóba jön még szélesebb utcakeresztmetszet esetén a *Betula pendula* (nyír) csoportos ültetésben, *Sophora japonica* (japánakác) és *Castanea sativa* (szelídgesztenye) szabadabb térállásban. A védett fasor folytatásaként *Aesculus × carnea* 'Briotii' (vérvörös vadgesztenye), míg a Hrsz. 146-os ösvényt kísérve *Prunus × hillieri* 'Spire' (oszlopos díszcsereesznye) a legalkalmasabb.

A megőrzendő **fésűs beépítési módot** a rendelkezésre álló három ingatlanon megtartottuk, a Hrsz.167-es telken az eredeti épületelhelyezéshez hasonló új koncepciót adtunk, megőrizve a kereszteződés térarányait, igaz, az épület határozott felnyitásra került. A korábbi helyzetfeltáró fejezetben megfogalmazottak szerint a főútca **autókijárat**oknak egységes burkolási módot írtunk elő, mely az autókerekek nyomtávjának megfelelően, gyeget közrefogó két csíkként jelenne meg. Szintén az említett fejezetben emeltük ki a kiegyenlítősoros rakásmódú, vakolatlan **kőfalazatokat**, melyek tervünkben visszaköszönnek ülőfelületként is használható alacsony falcsíkként a Hrsz. 146-os gyalogösvényt kísérve, vagy poller gyanánt a főbb csomópontokban (posta és CBA környéke), ahol 20×20×45 cm-es kubusokként az autósforgalmat elzárják a burkolt közterületektől, másrészt fiatalos hangulatú leülőfelületet is biztosítanak.

A főútca programkínálatával kapcsolatos hiányosságokat a tervezésre bocsátott három ingatlan területén kívánjuk pótolni. A kisgyermekes családok illetve óvodás csoportok számára a Hrsz. 390-es ingatlanon **játszóházat** alakítottunk ki pelenkázóval és mosdókkal, az épülethez pedig **játszóteret** kapcsolunk, melyen a 0-3, 4-6 és 7-14 éves korosztálynak megfelelő játszóeszközöket helyeztünk ki. A játszótér helyének kiválasztásánál fontos szempont volt az óvodához való közelség. A Hrsz. 185/1-es ingatlanon több szolgáltató jellegű funkciót helyeztünk el, melyek részben a fiatal korosztály, részben pedig a felnőtt lakosság számára biztosítanak kikapcsolódási lehetőséget. A főút irányából megközelítve először az árnyas **kerthelyiséggel bíró éttermet** találjuk, hátrébb a fiatalok számára kialakított **mulatót** és sörkertet. A kulturált légkörű mulató játszóeszközökkel (billiárd, csocsó, darts, léghoki) is ellátott, esti szórakozási lehetőséget biztosít. A hátsó épületszárnyban **táncház** helyezkedik el, illetve az udvar északi végébe helyezett kis **szabadtéri színpad** kiszolgáló létesítményeit foglalja magába. A Hrsz. 167-es volt hivatal helyén árkádos kialakítású épületet helyeztünk el, mely nagy burkolt belső udvarával szabad- és belsőtéri piac befogadására lenne alkalmas.

A problémaanalízisben feltárt térszerkezeti hiányosságok orvoslása céljából, megtörve a jelenlegi monotonitást, a főbb közösségi funkcióval bíró ingatlanokhoz kapcsolódóan **összefüggő burkolt teresedéseket** alakítottunk ki, magas térépítészeti nívóval megfogalmazva. Az említett felületek

nem vesznek el a részletekben, bátran alkalmaztunk összefüggő burkolatokat, hogy reflektáljunk a Tisza István tér burkolati és térarányaira ott, ahol a kapcsolódó funkciók ezt a merész léptéket alátámasztják. Így nagyobb teresedések rendszere alakult ki a CBA előtt (zöldségestől az Antónia utcai tervezett buszmegállóig) és a posta–mulató tengelyben. E teresedések jó arányban osztják a Kossuth Lajos utcát, a tagolásnak további ütemet ad a tervezett **gyalogosátkelők** elhelyezkedése (többek között a Hrsz. 146-os gyalogos ösvényt lezáró átkelő, a kertészet előtti átkelő illetve az Ady Endre utcai gyalogosátkelő). Köztér-építészeti minőségében a tervezett mulató előtti felület, mely a főút túlsó felén elhelyezkedő burkolt felületekkel szervesen összekapcsolódik, szándékosan kiemelkedik, egyfajta ellenpontot teremtve a CBA előtti köztérrel. Nem titkolt szándékunk volt a közéleti súlypontot a kereskedelmi egységek elől a szolgáltatási csomópontba áthelyezni, melyet segített a főút korábban vázolt nyomvonal-módosítása és az előnyös buszmegálló-elhelyezés is. A mulató előtti köztér egyben a Mária-szobrot is magában foglaló, szándékosan megnövelt és burkolatlanul hagyott nagy zöldfelület lezáró pontjaként értelmezhető.

A közlekedési problémákra több szinten reflektál koncepciónk. Az autós közlekedés prioritását jelentősen csökkentettük, többek között erőltetett parkolóhely-csökkentéssel, nagyszámú gyalogos- és kerékpáros átkelőhely kialakításával és különböző **forgalomcsillapítási** eszközökkel. Ennek tükrében egyirányúsítottuk dél felé a Száva utcát, járdaszigeteket és – a legfőbb közlekedési problémákkal küzdő, CBA előtti területen – elválasztó zöldsávot terveztünk, a Hrsz. 146-os gyalogos ösvényt kísérő, kis koronájú fafajjal kialakított fasort kifuttattuk a főút túlsó oldaláig, egyfajta határozott optikai forgalomcsillapítást érve el ezzel a merész lépéssel. A kerékpárosok számára a Kossuth Lajos utca teljes hosszán kerékpárutat létesítettünk, mely hol a gyalogosoktól elválasztva, hol közvetlenül a gyalogút mellett fut. A főbb közösségi funkciójú ingatlanok közelében **kerékpártárolók**at helyeztünk el (lásd átnézeti tervlapon piktogramokkal jelölve). Az Ady Endre utca főúthoz közeli szakaszán autós és kerékpáros **P+R**-parkolási lehetőséget teremtettünk.

A jelenlegi **buszmegálló**-kiosztást teljesen felülbíráltuk, koncepciónkát az új gyalogos kereszttengekhez, a P+R-igényhez, a tervezett helyi körjárathoz és a közösségi funkciójú ingatlanok elhelyezkedéséhez igazítottuk. Így kialakult egy Ady Endre utcai, egy Úttörő utcai egy Antónia utcai megálló, és új megállót létesítettünk a Hrsz. 146-os gyalogösvényhez kapcsolódóan, a Hrsz. 390-es játszótér közelében. A buszmegállót felhasználva becsatlakozósávot alakítottunk ki az Ady Endre utcánál és **kanyarodósáv**ot az Antónia utcánál, segítve, hogy ne alakuljanak ki az adott csomópontokban jelenleg oly jellemző torlódások.

Településszerkezeti összefüggéseiben vizsgálva a főutcát, legnagyobb hiányosságként értelmeztük a **Sebestyén-dombi** leszakadó községrész gyalogos és kerékpáros bekötésének hiányát. Amekkora a probléma, akkora lehetőségek is rejlenek a területen, hiszen a Tisza-kastély parkja kimondottan értékes növényállományával és meglévő úthálózatával szinte kínálja a lehetőséget a településrészek összekötésére. Javasoljuk a **kastélykert korlátozottan közhasználatúvá** minősítését és a gyalogos/kerékpáros útvonal bekötését a park úthálózatába a terven jelölt helyen és a Sebestyén-kápolna közelében. A közhasználat korlátozása éjszaka léphetne érvénybe, közbiztonsági okokból.

ÖSSZEFOGLALÁS

Mint a műszaki leírásból vagy a tabló helyzet- és tervelemző ábráiról is látszik, koncepciónkat **analitikus szemlélettel** formáltuk, tartalma mérnöki jellegű, törekszik a megvalósíthatóságra és a lényegi problémákra való reflektálásra. A terv kialakítása során elvetettük azokat az ötletbombákat, melyek távol állnak a valós igényektől, egyszerű, letisztult tervünk ezért a céltalan látványelemektől, formai giccsektől mentes. Ugyanakkor büszkék vagyunk rá, hogy kellemes összhangot tudtunk teremteni a városiasodó, de köztéri minőségében ezidáig alulkezelt főutca közlekedési, köztér-építészeti és funkcionális fejlesztésében. Úgy érezzük, tervünk szerethető, élhető, Nagykovácsi léptékeihez, lakosságának korösszetételéhez messzemenőig igazodó programot tár a zsűri elé, akik reméljük, osztják ezen álláspontunkat. A koncepció erősen épít a főutca meglévő növényzeti értékeire, és a zöldfelület intenzív fejlesztéséből indul ki. Nem véletlen tehát, hogy buzdítottunk mindenkit: **kovácsoljunk előnyt a zöldből!**