



## **Nagykövácsi Nagyközség**

### **Szociális Szolgáltatástervezési Konceptiója**

**Nagykövácsi**

**2016.**

# Tartalom

I. A szolgáltatástervezési koncepció alapelvei.....	3
I.1. Jogszabályi háttér .....	3
I.2. Az szolgáltatástervezési koncepció célja és feladata.....	4
II. Jogszabályi háttér, szervezeti, társadalmi és gazdasági változások .....	6
III. Nagykovácsi Nagyközség helyzetképe .....	12
III.1. Általános települési adatok .....	12
III.2. Demográfiai adatok .....	13
IV. Az ellátási kötelezettség teljesítésének helyzete a szolgáltatások biztosításáról .....	14
IV.1. Család- és gyermekjóléti szolgáltatás .....	15
IV.2. Házi segítségnyújtás.....	17
IV.3. Szociális étkeztetés .....	17
IV.4. Időskorúak nappali ellátása.....	18
IV.5. Támogató Szolgálat.....	18
IV.6. Gyermek napközbeni ellátás – bölcsőde .....	18
IV.7. A települési támogatás biztosítása.....	19
V. A szolgáltatások működésének, fejlesztésének lehetőségei és irányai, intézményi szintű feladatai, az együttműködés kereti .....	22
V.1. A szociális szolgáltatások működtetési, fejlesztési feladatai.....	23
V.2. Fejlesztési prioritások.....	24
V.3. A szociális szolgáltatások finanszírozása .....	24
VI. Összegzés .....	25

## I. A szolgáltatástervezési koncepció alapelvei

A modern szociálpolitika alapgondolata, hogy társadalmunk alrendszerének működése során az egyén vagy egyének kisebb-nagyobb közösségei, csoportjai számára adódhatnak olyan helyzetek, problémák, amelyek miatt átmenetileg vagy véglegesen (betegség, megváltozott munkaképesség, fogyatékoság, munkanélküliség, a család hiánya, a családi körülmények változása, a jövedelemhiány, illetve alacsony jövedelem, a lakhatási problémák, a hajléktalanság stb.) képtelenné válnak elfogadható szinten gondoskodni saját magukról. A szociális gondoskodás feladata e társadalmilag tipikus, de egyénileg jelentkező élethelyzetek feltárása és a jog által biztosított keretek között reagálni erre az egyén szabadságának és személyiségi jogait tiszteletben tartása mellett oly módon, hogy a közösség védelme is megvalósuljon. Az állami feladatvállalás meghatározó elve e területen összekapcsolódik egyrészt a szubsziaritás elvével, másrészt a rászorultsággal – kiegészülve a helyi szociálpolitika öngondoskodásra ösztönző törekvéseivel. Nagykovácsi Nagyközség szociális szolgáltatástervezési koncepciója alapvető értéknek tekinti a nyitott helyi szociálpolitika deklarációját, amely egyrészt az egyén, a család, a helyi társadalom védelméről, másrészt a helyi társadalom zavartalan együttélésének, működésének biztosítását jelenti. A település valamennyi polgárának elismert jogát az emberhez méltó élethez, a szociális szolgáltatások igénybevételéhez nemre, vallásra, nemzeti, etnikai hovatartozásra, politikai vagy más véleményre, korra, a cselekvőképesség hiányára vagy korlátozottságára, fogyatékoságára tekintet nélkül, elutasítva mindennemű hátrányos megkülönböztetést és előítéletet. A helyi szociálpolitika pozitív törekvései a szolgáltatástervezési koncepció egészét átható értékfókuszú alapelvekként fogalmazódnak meg: a szociális biztonság megteremtésére törekvés, a prevenció elsődlegessége a negatív következményekkel járó helyzetek kialakulásának megelőzésére, a differenciált és egyénre szabott szociális szolgáltatás elve, a lehetőleg a rászoruló személy saját környezetében (otthonában) történő gondozás, a szubsziaritás, továbbá a szolgáltatások és ellátások szektorsemlegessége az állami, nem állami, egyházi és civil szervezetek esetében. A partnerségi elv érvényesítése során meghatározónak tekinti a szolgáltatási szektorokkal, a különböző civil, illetve egyházi szolgálatokkal való együttműködést.

### I.1. Jogszabályi háttér

A szociális igazgatásról és a szociális ellátásokról szóló 1993. évi III. törvény (továbbiakban Szociális törvény) 92.§ (3) bekezdése rögzíti az Önkormányzat kötelezettségét a szociális szolgáltatástervezési koncepció készítésére, illetve felülvizsgálatára az alábbiak szerint:

„A legalább kétezer lakosú települési önkormányzat a településen élő szociálisan rászorult személyek részére biztosítandó szolgáltatási feladatok meghatározása érdekében szolgáltatástervezési koncepciót készít. Amennyiben a települések egyes

szociális feladataikat társulás keretében látják el, e szolgáltatások tekintetében a szolgáltatástervezési koncepciót a társulás készíti el. A szolgáltatástervezési koncepció tartalmát az önkormányzat, illetve a társulás két évente felülvizsgálja és aktualizálja”.

A Szociális törvény szerint a koncepció tartalmazza különösen:

- a lakosságszám alakulását, a korösszetételt, a szolgáltatások iránti igényeket,
- az ellátási kötelezettség teljesítésének helyzetét, az ütemtervet a szolgáltatások biztosításáról,
- a szolgáltatások működtetési, finanszírozási, fejlesztési feladatait,
- az egyes ellátotti csoportok (idősek, munkanélküliek, hátrányos helyzetűek, stb.) sajátosságaihoz kapcsolódóan a speciális ellátási formákat, szolgáltatásokat

## I.2. Az szolgáltatástervezési koncepció célja és feladata

A szolgáltatástervezési koncepció célja:

- lehetőleg a szükségletek oldaláról közelítve határozni meg a szociális szolgáltatások fejlesztésének alapelveit, irányait, céljait;
- részletezni azokat a konkrét célkitűzéseket, amelyeket a szociális szolgáltatások biztosítása során az önkormányzat érvényesíteni kíván;
- elősegíteni a szociális, illetve a gyermekvédelmi törvény által szabályozott különböző típusú intézmények magasabb szintű, szükségletekhez igazodó feladatainak ellátását;
- a település minden lakója számára elérhetővé tenni olyan ellátási formákat, amelyek a szociális biztonságot és a minőségi ellátást garantálják;
- biztosítani azt, hogy a szociális ellátórendszer működése magas színvonalon feleljen meg a szakmai kritériumoknak és eredményesen, hatékony formában nyújtson szolgáltatásokat;
- az egységes szemlélet, illetve az integrált intézmények működése alapján megjelentetni az önkormányzat gyermekjóléti intézményekkel és szolgáltatásokkal kapcsolatos kötelezettségeit és fejlesztési elképzeléseit;
- lehetőséget adni arra, hogy a társadalmi befogadásra épülő szemlélet, a társadalmi kirekesztés elleni küzdelem folyamatában megvalósuljon a társadalmi esélyegyenlőség biztosítása, a szolgáltatások, támogatások elérhetősége, azaz mindenki számára egyaránt hozzáférhető legyen a differenciált és egyénre szabott

minőségi szolgáltatás, amelynek középpontjában a támogatásra szoruló egyének és családok állnak.

A szolgáltatástervezési koncepció feladata:

- egy hatékonyan működő és hatásos helyi szociális szakpolitika kialakításának, formálódásának elősegítése;
- információ nyújtása egyéb fejlesztési koncepciók, tervek kidolgozásához és megvalósításához;
- információ biztosítása a különböző szolgáltatást igénylők részére, illetve a szolgáltató intézmények, szervezetek számára;
- a koncepcióban szereplő adatok, illetve a szociális szolgáltatásokat nyújtó intézmények javaslatai alapján az igényekhez legjobban igazodó szolgáltatási struktúra kialakítása és az aktuális szolgáltatások hatásos és hatékony fejlesztése;
- a biztonságos finanszírozási és működési háttér megteremtése érdekében a fejlesztés, illetve a működtetés költségvonzatainak elemzése, a szükséges erőforrások strukturálásának, ütemezése.

A szociális igazgatásról és szociális ellátásokról szóló 1993. évi III. törvény (továbbiakban: Szt.) 92. § (3) bekezdése Nagykovácsi Nagyközség Önkormányzata számára szolgáltatástervezési koncepció (továbbiakban: koncepció) készítését és az elfogadott koncepció kétévenkénti felülvizsgálatát írja elő. Az Szt. 92. § (4) és (6) bekezdései alapján a koncepció nevesítetten is tartalmazza

- a lakosság szám alakulását, korösszetételét, a szolgáltatások iránti igényeket,
- az ellátási kötelezettség teljesítésének helyzetét, az ütemtervet a szolgáltatások biztosításáról,
- a szolgáltatások működtetési, finanszírozási, fejlesztési feladatait, az esetleges együttműködés kereteit,
- az egyes ellátotti csoportok (idősek, fogyatékos személyek, hajléktalan személyek, pszichiátriai betegek, szenvedélybetegek) sajátosságaihoz kapcsolódóan a speciális ellátási formák, szolgáltatások szükségességét,
- az önkormányzat által fenntartott intézményrendszer struktúráját, szerkezetét, legfontosabb jellemzőit,
- a szakosított ellátások iránti igények alakulását, a várakozók számát, korösszetételét, legfontosabb szociális jellemzőit,
- az intézményrendszer korszerűsítésének irányait.

## II. Jogszabályi háttér, szervezeti, társadalmi és gazdasági változások

A jogállamiság elve alapján az Alaptörvény (Magyarország Alaptörvénye, 2011. április 25. – a továbbiakban Alaptörvény) deklarálja az állampolgárok szociális biztonsághoz való jogát:

„Magyarország arra törekszik, hogy minden állampolgárának szociális biztonságot nyújtson. Anyaság, betegség, rokkantság, fogyatékoság, özvegység, árvaság és önhibáján kívül bekövetkezett munkanélküliség esetén minden magyar állampolgár törvényben meghatározott támogatásra jogosult.” (XIX. cikk (1) bek.)

Az Alaptörvény szerint Magyarország a szociális biztonságot a rászorulóknak esetében „a szociális intézmények és intézkedések rendszerével valósítja meg.” (XIX. cikk (2) bek.) A garanciális szabályok között azonban a korábbiaknál nagyobb hangsúlyt helyez az állami szerepvállalásra és egy erőteljesebb szabályozási felelősségre. („Törvény a szociális intézkedések jellegét és mértékét a szociális intézkedést igénybe vevő személynek a közösség számára hasznos tevékenységéhez igazodóan is megállapíthatja.” (XIX. cikk (3) bek.) Magyarország az időskori megélhetés biztosítását a társadalmi szolidaritáson alapuló egységes állami nyugdíjrendszer fenntartásával és önkéntesen létrehozott társadalmi intézmények működésének lehetővé tételével segíti elő. Törvény az állami nyugdíjra való jogosultság feltételeit a nők fokozott védelmének követelményére tekintettel is megállapíthatja.” (XIX. cikk (4) bek.)

Ezzel összefüggésben a szociális igazgatásról és a szociális ellátásokról szóló 1993. évi III. törvény (a továbbiakban Szt.) a szociális ellátások rendszerében a hatékonyság és hatásosság szempontjai mellett az ellátásokhoz hozzájárulás garanciális elveit is érvényesítve a központi és területi államigazgatási szervek szerepét hangsúlyozza a szociális intézkedések, illetve a szociális ellátások tekintetében. A Magyarország helyi önkormányzatairól szóló 2011. évi CLXXXIX. törvény (a továbbiakban Mötv.) meghatározott keretek között biztosítja a települések igazgatási önállóságát a helyi önkormányzatok kötelező és önként vállalt feladat- és hatásköreit, így a szociális biztonsághoz való jog érvényesítését célzó helyi szociálpolitika kialakítását a szociális, gyermekjóléti szolgáltatások és ellátásokat illetően (Mötv. 10.§. (1-2) bek, 13.§. (1) bek. 8. pontja):

„A képviselő-testület a feladatkörébe tartozó közszolgáltatások ellátására – jogszabályban meghatározottak szerint – költségvetési szervet, gazdálkodó szervezetet, nonprofit szervezetet és egyéb szervezetet (a továbbiakban együtt: intézmény) alapíthat, továbbá szerződést köthet természetes és jogi személlyel vagy jogi személyiséggel nem rendelkező szervezettel.” (Mötv. 41. § (6) bek.)

Az Szt., valamint a gyermekek védelméről és a gyámügyi igazgatásról szóló 1997. évi XXXI. törvény (a továbbiakban Gyvt.) az ellátórendszer kiépítése során egy abszolút és egy relatív biztonsági szintet fogalmaz meg, amely elsősorban a települési önkormányzatok lakosságszámának függvényében határozza meg a szociális és gyermekjóléti ellátások minimális szintjét az Alaptörvényben garantált jogok érvényesülése érdekében.

Az Szt. definiálja a szociális szolgáltatások rendszerét (az ellátási formákat, a hozzájutás jogcímeit, az eljárást és a finanszírozást), a jogosultak körét (a célcsoportot, az ellátásszervezés és a szolgáltatást biztosító humánerőforrás alapkérdéseit).

Az ellátások a hatályos jogszabály értelmében az alábbiak szerint csoportosíthatóak:

**1) Pénzbeli ellátások:**

- a.) időskorúak járadéka
- b.) foglalkoztatást helyettesítő támogatás
- c.) egészségkárosodási és gyermekfelügyeleti támogatás
- d.) ápolási díj
- e.) települési támogatás

**2) Természetbeni ellátások:**

- a.) köztemetés
- b.) közgyógyellátás
- c.) egészségügyi szolgáltatásra jogosultság

Jelentős változás, hogy 2013. március 1. után az Szt.-ben kötelezően biztosítandó pénzbeli és természetbeni ellátások döntő többsége állami feladat (a járási hivatal dönt), a települési önkormányzat feladat- és hatáskörébe csupán a számos korábbi méltányossági ellátást is magában foglaló települési támogatás (benne a korábbi helyi lakásfenntartási támogatás, méltányossági ápolási díj, méltányossági közgyógyellátás, adósságkezelési támogatás), illetve hozzá kapcsolódóan a rendkívüli települési támogatás (benne a korábbi átmeneti segély és temetési segély) és a köztemetés maradt. Az Szt. 26.§. azonban úgy rendelkezik, hogy a települési önkormányzat a továbbiakban is a.) kiegészítheti a szociálisan rászorultak az Szt.-ben megállapítottak szerint folyósított pénzbeli ellátásait, illetve b.) más pénzbeli támogatásokat is megállapíthat a településen lakó rászorultak számára.

Amennyiben az elmúlt évek legfontosabb változásait összegezni kívánjuk, jól látható, az egyik legjelentősebbek a területi közigazgatás szervezeti (járási hivatalok létrejötte), feladat- és hatásköri módosulásai voltak: a szociális közigazgatásban a járási hivatalok hatáskörének dominanciája (pl. az összes államigazgatási ügy több mint 40 százaléka a járási hivatalokhoz került 2013. január 1. után). A települési önkormányzattól (jegyzői hatáskörből) a járási hivatalokhoz került szociális igazgatási feladatok közül néhány: időskorúak járadékának megállapítása, felülvizsgálata, folyósítása, ápolási díj (normatív) megállapítása, felülvizsgálata, folyósítása, alanyi és normatív alapon járó közgyógyellátásra való jogosultság megállapítása, egészségügyi szolgáltatásra való jogosultság megállapításáról hatósági bizonyítvány kiállítása, hadigondozotti ügyekben az első fokú hatósági jogkör gyakorlása. Módosultak a jövedelemszámításra vonatkozó szabályok, egyes ellátások támogatási feltételei (pl. óvodáztatási támogatás, rendszeres gyermekvédelmi kedvezmény), bevezetésre került a PTR (Pénzügyi és természetbeni Támogatások Rendszere). Mindezeket kiegészítették az ápolási díj feltételeit és a folyósított összeget érintő rendelkezések 2014-ben (pl. fokozott ápolási igény esetén), illetve további ellátásokat érintő szabályok (pl. aktív korúak ellátása).

### 3) Szociális szolgáltatások

#### **a.) alapszolgáltatások**

aa.) falu- és tanyagondnoki szolgáltatás

ab.) étkeztetés

ac.) házi segítségnyújtás

ad.) családsegítés

ae.) jelzőrendszeres házi segítségnyújtás

af.) közösségi ellátások

ag.) támogató szolgáltatás

ah.) utcai szociális munka

ai.) **nappali ellátás** (idősek klubja, fogyatékos személyek nappali intézménye, pszichiátriai és szenvedélybetegek nappali intézménye, nappali melegedő)

#### **b.) szakosított ellátások**

ba.) ápolást, gondozást nyújtó intézmény (idősek, fogyatékos személyek, pszichiátriai betegek, szenvedélybetegek, hajléktalanok otthona)

bb.) rehabilitációs intézmény (fogyatékos személyek, pszichiátriai betegek, szenvedélybetegek, hajléktalan személyek rehabilitációs intézménye)



bc.) lakóotthon (pszichiátriai és szenvedélybetegek lakóotthona, fogyatékos személyek lakóotthona)

bd.) átmeneti elhelyezést nyújtó intézmény (idősek átmeneti gondozóháza, fogyatékos személyek gondozóháza, pszichiátriai és szenvedélybetegek átmeneti otthona, éjjeli menedékhely, hajléktalan személyek átmeneti szállása)

be.) támogatott lakhatás

bf.) egyéb speciális szociális intézmény

A fenti, az Szt.-ben szabályozott szociális alapszolgáltatások megszervezésére a települési önkormányzatok lakosságszámtól függően kötelezettek. A felsorolásban kiemeltük a Nagykovácsi (lakosságszám 8.025 fő) számára kötelezően megszervezendő alapszolgáltatásokat. A szakosított ellátások esetében az átmeneti elhelyezést nyújtó intézmények kivételével az állam által átvett szociális és gyermekvédelmi intézmények mellett a megyei jogú városok rendelkeznek ellátás szervezési kötelezettséggel. A települési önkormányzat azonban mind az alapszolgáltatások tekintetében, mind a szakosított ellátások körében önként is vállalhat feladatokat, illetve szolgáltatás megszervezését.

Az Szt. rendelkezik a helyi önkormányzat és a társulás ellátási kötelezettségével összefüggésben a szerződéses ellátás lehetőségéről (más helyi önkormányzattal vagy társulással kötött megállapodás útján), valamint az ellátotti körről, külön nevesítve a személyes gondoskodást nyújtó ellátások esetében az intézményi társulásokat, illetve az intézménnyel nem rendelkező önkormányzattal kötött szerződésben vállalt kötelezettségeket.

A Gyvt. határozza meg a szociális ellátásokat kiegészítő, a gyermek családban történő nevelkedésének elősegítésére, veszélyeztetettségének megelőzésére pénzbeli, természetbeni és személyes gondoskodást nyújtó gyermekjóléti alapellátásokat és gyermekvédelmi szakellátásokat, amelyek az alábbiak lehetnek:

#### 1.) PÉNZBELI ÉS TERMÉSZETBENI ELLÁTÁSOK:

- a.) a rendszeres gyermekvédelmi kedvezmény
- b.) a gyermektartásdíj megelőlegezése
- c.) az otthonteremtési támogatás
- d.) a gyermekétkeztetés normatív kedvezménye

## 2.) SZEMÉLYES GONDOSKODÁS KERETÉBE TARTOZÓ GYERMEKJÓLÉTI ALAPELLÁTÁSOK:

a.) a Biztos Kezdet Gyerekház

b.) **gyermekjóléti szolgáltatás (Család- és gyermekjóléti szolgálat)**

c.) család- és gyermekjóléti központ

d.) a **gyermekek napközbeni ellátása (bölcsőde, családi napközi, családi gyermekfelügyelet, házi gyermekfelügyelet, alternatív napközbeni ellátás)**

e.) a gyermekek átmeneti gondozása (befogadó szülő, helyettes szülő)

f.) gyermekek átmeneti otthona

g.) családok átmeneti otthona

## SZAKELLÁTÁSOK:

a.) otthont nyújtó ellátások

b.) utógondozói ellátása

c.) területi gyermekvédelmi szakszolgáltatás

A szociális szolgáltatástervezési koncepció jogszabályi háttérénel mindenképpen szólni kell az önkormányzati szintű szabályozásról, hiszen maga az Szt. 1993 óta folyamatosan szűkülő, de határozott szabályozási jogkörrel ruházta fel a helyi önkormányzatokat a települési szociálpolitika alakítási során. A települési önkormányzatok az elmúlt időszakban a többszintű jogi szabályozási folyamatban rájuk háruló folyamatos szabályozási kötelezettséget változó intenzitással és tartalmi differenciáltsággal teljesítették. Egyrészt követniük kellett az Szt. változásait, másrészt a helyi szociálpolitikával szemben megfogalmazódó gazdasági, társadalmi kihívásokra is válaszolniuk kellett.

Így történt ez a Nagykovácsi Nagyközség képviselő-testülete által alkotott szociális tárgyú rendeletek esetében is:

**Alaprendelet:** 14/2010. (VI. 01.) Önkormányzati rendelete a szociális rászorultságtól függő pénzbeli és természetbeni ellátások szabályozásáról, valamint a gyermekvédelem helyi rendszeréről

### **Módosítások:**

- 10/2011 (IV.04.) önk. rendelet
- 21/2011. (IX.30.) önk. rendelet
- 2/2012. (I.31.) önk. rendelet
- 2/2013. (II.11) önk. rendelet

- 26/2013. (XII.02.) önk. rendelet
- 2/2014. (II.17.) önk. rendelet

**Új alaprendelet:** 2/2015.(II.24.) a szociális rászorultságtól függő pénzbeli és természetbeni ellátások szabályozásáról (14/2010.(VI.01.) rendelet hatályát veszítette 2015. március 1.

**Új alaprendelet:** 7/2016. (IV. 04.) önkormányzati rendelete a szociális rászorultságtól függő pénzbeli és természetbeni ellátások szabályozásáról (2/2015.(II.24.) rendelet hatályát veszítette 216. április 5.)

**Alaprendelet:** 3/2003.(II.03.) Kt. rendelete a személyes gondoskodást nyújtó szociális alapellátásokról, azok igénybevételéről, valamint az ezekért fizetendő térítési díjakról

#### **Módosítások:**

- 1/2012. (II.28.) önk. rendelet
- 7/2015. ( IV.23.) önk. rendelet

**Új alaprendelet:** 12/2016. (V.30.) önkormányzati rendelete a személyes gondoskodást nyújtó szociális alapellátásokról, azok igénybevételéről, valamint az ezekért fizetendő térítési díjakról

Az Szt., a Gyvt. és a helyi önkormányzati rendeletek alapján Nagykovácsi Nagyközség jelenleg az alábbi szociális és gyermekjóléti ellátásokat biztosítja:

#### Szociális ellátások

##### 1.) Települési támogatás:

##### a.) pénzbeli támogatások

##### aa.) fűtési támogatás

##### ab.) közüzemi díj támogatás

##### ac.) ápolási támogatás

##### ad.) gyógyszerkiadások viseléséhez nyújtott támogatás

##### b.) természetbeni támogatások

##### ba.) víz- és csatorna díj kompenzáció

##### bb.) köztemetés

##### c.) rendkívüli települési támogatás

##### d.) gyermekekre vonatkozó támogatásokat

##### da.) babakelengye támogatás

##### db.) gyermekétkeztetési díjkedvezmény

##### dc.) rászoruló gyermekek táboroztatási támogatása

## 2. Szociális alapszolgáltatások

- a.) étkeztetés
- b.) házi segítségnyújtás
- c.) család- és gyermekjóléti szolgáltatás
- e.) támogató szolgáltatás
- h.) nappali ellátások (idősek klubja)
- g.) gyermekek napközbeni ellátása (bölcsőde)

## III. Nagykovácsi Nagyközség helyzetképe

### III.1. Általános települési adatok

Nagykovácsi település Pest megye északnyugati részén, a Budai-hegység legmagasabb hegyei, a Kutya-hegy és a Nagy-Kopasz, valamint a Nagy-Szénás nyúlványai által ölelt völgyben (a Nagykovácsi-medencében) helyezkedik el, Budapest központjától 15 km-re, közel a II. kerület-hez, 340 m-es átlagos tengerszint feletti magasságban. Zsáktelepülés, mivel burkolt közúton csak egy irányból, Budapest felől közelíthető meg.

Közigazgatási területe az alábbi települések közigazgatási területeivel határos: Remeteszőlős, Budapest, Solymár, Pilisszentiván, Piliscsaba, Perbál, Budajenő, Telki, Páty és Budakeszi.

A település gyönyörű természeti környezetben fekszik, hegyekkel körülvéve, a Budai Tájvédelmi Körzetben, sok különleges faj csak ezen a területen él. Adottságai miatt élénk a turizmus, jellemzően a hétvégi gyalogos és biciklis kirándulók száma magas, akik a környező erdőkben sok turistaút közül választhatnak. A település külterületeinek 85%-a természetvédelmi terület.

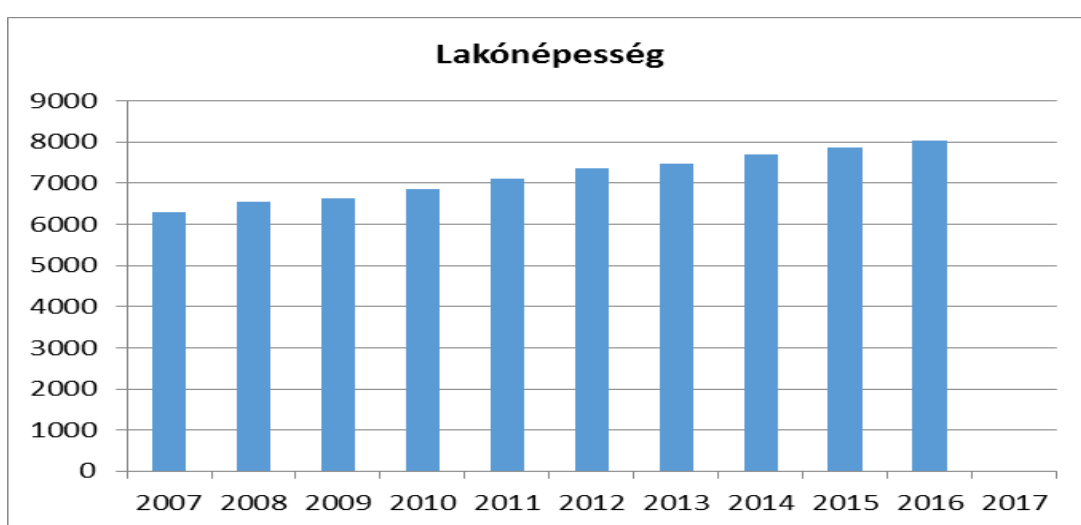
Az eredeti német ajkú lakosság túlnyomó többségét kitelepítették a háborút követően a győztes hatalmak németellenes intézkedéseinek keretében és az Alföldről és a csehszlovák-magyar lakosságcsere keretében a Felvidékről kitelepített magyar lakosság érkezett ide. Az utóbbi években a szuburbanizáció hatásai érvényesülnek, sok budapesti költözik ki a nyugodtabb, egészségesebb levegőjű kertvárosba. A település délkeleti üdülőterülete a 2000-es évek elején elszakadt Nagykovácsitól és Remeteszőlős néven önállósodott.

## III.2. Demográfiai adatok

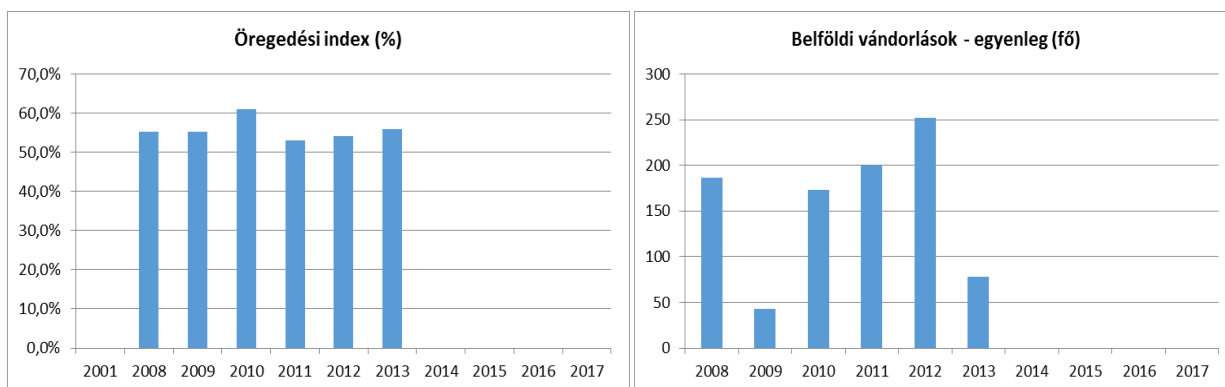
(forrás: Helyi Esélyegyenlőségi Program)

A Helyi Esélyegyenlőségi Program 2016-ban elkészült felülvizsgálata és annak adatai alapján elmondható, hogy a település lakosság száma egyenletesen növekszik.

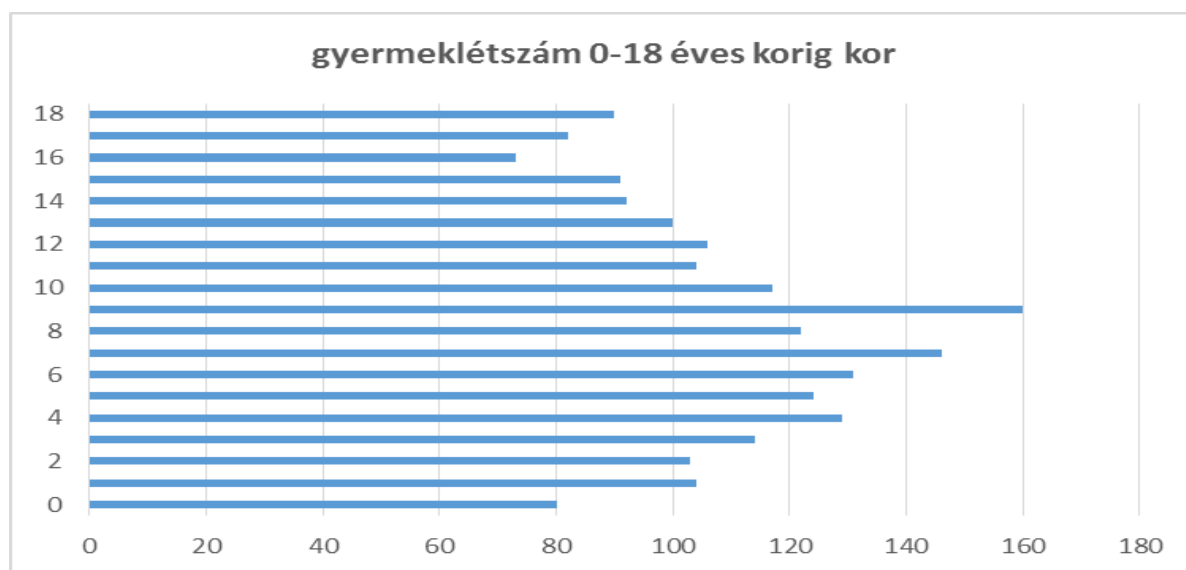
A népesség nyilvántartás 2013-ban 7.365 lakost rögzített, ez a szám 2014-re 7.698 főre, 2016 januárjában 8.025 főre emelkedett.



Az öregedési index azt mutatja meg, hogy mennyi az idős (65 év feletti) népesség aránya a fiatal (14 év alatti) népességhez képest. Ez az adat összehasonlíthatóan fejezi ki a népességben történő változást. Nagykovácsiban a 2011-évi csökkenést követően az öregedési index lassan növekszik, mivel az össznépségen belül emelkedik az időskorúak száma. A növekedés oka a ki- és beköltözések, a lakóhely változtatások. A belföldi vándorlás tekintetében a Nagykovácsiban letelepedők száma és az innen elvándorlók számának egyenlege a korábbi évekhez képest 2013-ban jelentősen csökkent.



Az időskorúak számának növekedése mellett jelentősen emelkedett a gyermekek száma. Jelenleg 2068 gyermek él a településen. 2016. január 1. adatok szerint a 0-18 éves korosztály évenkénti bontásban a következők szerint alakul:



**Nagykovácsi lakónépességének alakulása: állandó lakosok száma korosztályok alapján a 2016. év eleji állapot szerint:**

0-3	4-6	7-14	15-18	19-65	66 év felettek	Összesen
401	384	947	336	4.899	1.058	<b>8.025</b>

A nagyközségben létesülő vállalkozások száma továbbra is növekvő tendenciát mutat, 2012-ben 1387 működő vállalkozást regisztráltak, addig 2013-ban már ez a szám 1434.

#### IV. Az ellátási kötelezettség teljesítésének helyzete a szolgáltatások biztosításáról

Nagykovácsi Nagyközség Önkormányzata kötelező és önként vállalt feladatait az alábbiak szerint látja el:

- 2012 januárja óta a solymári Ezüstkör Szociális Gondozó Központtal kötött feladat-ellátási szerződéssel biztosítja a településen a házi segítségnyújtást és a család- és gyermekjóléti szolgáltatást.

- a szociális étkeztetés a Polgármesteri Hivatal szakfeladataként biztosított, melyet az Elamen Kereskedelmi és Vendéglátó Zrt.-vel kötött szerződés alapján látnak el
- az idősek nappali ellátása a helyi Tiszta Forrás Nyugdíjas Klubbal (Öregiskola Közösségi Ház és Könyvtár) kötött együttműködés útján biztosított az időskorú lakosok számára
- az önkormányzat a támogató szolgáltatást a Magyar Máltai Szeretetszolgálat Gondviselés Háza Páty Kht-n keresztül biztosítja
- a településen élő három éven aluli gyermekek napközbeni ellátását a Lenvirág Bölcsőde oldja meg

## IV.1. Család- és gyermekjóléti szolgáltatás

Nagykovácsi Nagyközség Önkormányzata feladat-ellátási szerződés útján biztosítja az ellátást a település lakosai számára. A solymári Ezüstkör Szociális Gondozó Központ (2083 Solymár, Templom tér 8/b) 2012 februárja óta látja el a feladatot a Nagykovácsi, Pók utca 58. számon található területi irodában 2 fő teljes munkaidős családsegítő szakember alkalmazásával. A Nagykovácsiban élő kliensek igénybe vehetik a solymári intézményi központban szervezésre kerülő programokat, egyéni terápiás foglalkozásokat is.

Az intézmény célja, hogy az általa nyújtott szociális, gyermekjóléti szolgáltatásokkal hozzájáruljon a – Nagykovácsi Nagyközség Szolgáltatástervezési Konceptióban megfogalmazott – helyi önkormányzati szociálpolitika megvalósításához: a lakosság életminőségének javításához, a hátrányos helyzetű csoportok esélyegyenlőségének elősegítéséhez és a társadalmi kohézió erősítéséhez. Az intézmény alapvető célja, hogy az ellátási területén élő lakosság szükségleteihez és igényeihez leginkább alkalmazkodó, komplex szolgáltatást nyújtson, hatékony, átlátható ellátási struktúrát alakítson ki. Az intézmény családokat segítő szolgáltatásokat nyújt a szociális, mentálhigiénés problémák miatt veszélyeztetett vagy egyéb okok miatt krízishelyzetbe került személyek, családok számára életvezetési képességeik megőrzése, a válsághelyzethez vezető okok megelőzése és megszüntetése érdekében. Ezen túl tanácsadást végez a tartós munkanélküliek, a fiatal munkanélküliek, az adósságterhekkel és lakhatási problémákkal küzdők, a fogyatékkal élők, a krónikus betegek, a szenvedélybetegek, a pszichiátriai betegek, a kábítószer problémával küzdők, illetve az egyéb szociálisan rászorult személyek és családtagjaik részére. Családokon belüli kapcsolaterősítést szolgáló közösségépítő, konfliktuskezelő meditációs programokat és szolgáltatásokat is működtet. Az integrált intézmény szakfeladatai erőteljesen kapcsolódnak egymáshoz, a munkatársak szoros együttműködést tudnak megvalósítani, mivel meggyőződésük, hogy közösen még hatékonyabban tudnak egy-egy problémát megoldani. Az intézmény munkatársai tudnak élni a közvetlen információszerzés lehetőségével, így a különböző szakfeladatok könnyen eredményeznek információforrási hasznot is. Az intézmény

szervezeti formája lehetővé teszi, hogy a szakfeladatok egymás jelzőrendszeri tagjai is legyenek. Az említett információk közvetlen átadásával és az ügyintézés menetének lerövidülésével lehetővé válik a gyors beavatkozás.

Az intézmény további feladatai:

- pszichológiai tanácsadást nyújt az arra rászorultaknak,
- jogi és társadalombiztosítási tanácsadást végez,
- csoportokat működtet (belső-gyermek csoport, gyászfeldolgozó-csoport, csoportos gyógytorna, családterápia, mozgásterápiás felmérések)
- egyéni foglalkozás keretében fejleszti a munkavállaláshoz szükséges készségeket,
- széleskörű tájékoztatást nyújt a lakhatással összefüggő közmű-, és lakásfenntartási költségek támogatásának feltételeiről,
- tájékoztatást nyújt az ellátási területükön élőknek a településen működő szociális intézményekről és ellátásokról,
- tanácsadás és - szükség esetén - közvetítés révén segítséget nyújtanak a szakosított ellátást nyújtó szolgáltatási formák igénybevételéhez
- javaslatot tesznek a szociális ellátások fejlesztésére, új ellátási formák bevezetésére, valamint új gondozási módszerek alkalmazására.

Az intézmény veszélyeztetettséget és krízishelyzetet észlelő jelzőrendszert működtet, ennek keretében szervezi a szociális és egészségügyi szolgáltatók, intézmények, az oktatási intézmények, a gyermekjóléti szolgálat, a pártfogó felügyelői és jogi segítségnyújtó szolgálat, valamint a társadalmi szervezetek, egyházak és magánszemélyek részvételét a megelőzésben. Felhívja a települési önkormányzatok figyelmét egyes szociálisan rászorult csoportok, személyek speciális szükségleteire, a kirekesztődés veszélyeire és az ellátórendszer esetleges hiányosságaira. Ellátja az együttműködési kötelezettségből fakadó feladatokat, amelyek mellett fontos tevékenység a társadalmi befogadás és beilleszkedés elősegítése, az önellátás elérhetőségének megteremtése a társulás településein problémás élethelyzetben élők számára. Az intézményi feladatok között szerepel az ellátási területen jelentkező gondozási igények felmérése, a gondozás megszervezése. A munkatársak biztosítják a pénzbeli, természetbeni szociális ellátásokhoz, a személyes szociális szolgáltatási formákhoz, a nyugdíj- és egészségbiztosítás alapján igénybe vehető szolgáltatásokhoz, ellátásokhoz való hozzáférést és ezekkel kapcsolatban tanácsadást nyújtanak.

Az intézmény a jogszabályokban meghatározott szakmai létszámminimumok betartásával dolgozik.



## IV.2. Házi segítségnyújtás

Az Ezüstkör Szociális Gondozó Központ feladat-ellátási szerződéssel ellátott szakfeladataként Nagykovácsiban 3 fő gondozónő látja el a gondozási feladatokat.

Házi segítségnyújtás keretében a rászoruló személy részére saját lakókörnyezetében történik az önálló életvitel fenntartása érdekében szükséges segítségnyújtás, melyek között szerepel az alapvető gondozási, ápolási feladatok elvégzése, az önálló életvitel megtartásában, az ellátott és lakókörnyezete higiénias körülményeinek megtartásában való közreműködés, valamint a veszélyhelyzetek kialakulásának megelőzésében, illetve azok elhárításában való segítségnyújtás. A házi segítségnyújtás kötelező önkormányzati feladat, igénybevételenek 2008. évtől feltétele a gondozási szükséglet vizsgálata.

A gondozási szükségletet az intézmény vezetője végzi el a gondozónők és az ellátott házi orvosával együttműködve. A gondozási szükséglet alapján, mely felméri mind szociális, mind egészségi állapotát, az ellátott szociális segítségre vagy szociális gondozásra lesz jogosult.

Az intézmény vezetője által megállapított személyi térítési díj mérséklését vagy elengedését az ellátott a Polgármesteri Hivatalba benyújtott kérelem alapján kezdeményezheti.

Jelenleg az ellátásban gondot okoz, hogy a gondozónők saját gépkocsijukat használják, így nem megoldott az ellátottak szállítása, orvoshoz kísérése, amennyiben erre önerőből nem képesek.

Szintén gondot okoz a településen élő idősök és hozzátartozóik számára, hogy nincs a településen időseket ellátó bentlakásos intézmény. Így ezt az ellátási formát csak a családjuktól távolabb, sokszor igen magas térítési díj ellenében tudják csak igénybe venni. Az alacsony jövedelmű, egyedülálló idősök számára így nem elérhető ez az ellátási forma.

Az ellátást jelenleg 20 fő veszi igénybe.

## IV.3. Szociális étkeztetés

Nagykovácsi Nagyközség Önkormányzata a szociális étkeztetést szerződés útján az Elamen Kereskedelmi és Vendéglátó Zrt.-vel (1095 Budapest, Soroksári út 98.) látja el.

Az étkeztetés keretében azoknak a szociálisan rászorultaknak a legalább napi egyszeri meleg étkezéséről kell gondoskodni, akik azt önmaguk, illetve eltartottaik részére tartósan vagy átmeneti jelleggel nem képesek biztosítani, különösen koruk, egészségi állapotuk, fogyatékoságuk, pszichiátriai betegségeik, szenvedélybetegségeik, vagy hajléktalanságuk miatt.

A településen a szociális étkezést jelenleg 10 fő veszi igénybe.

## IV.4. Időskorúak nappali ellátása

Az ellátást a saját otthonukban élő, egészségi állapotuk, vagy idős koruk miatt szociális és mentális támogatásra szoruló, önmaguk ellátására részben képes személyek vehetik igénybe. Az ellátás célja: a nyugdíjas személyek életkörülményei javítása, egészségi állapotuk megőrzése, lehetőségekhez mérten javítása, harmonikus életvitelük megteremtése, közösségi színtér biztosítása.

Nagykovácsiban az elmúlt évek során többször készült igényfelmérés arról, hogy napi szintű, nyolc órában igénybe vehető ellátásra jelentkezik-e igény. Ezek során egyértelműen kiderült, hogy az Öregiskolában (Öregiskola Közösségi Ház és Könyvtár) működő Tiszta Forrás Nyugdíjas Klub és az általuk szervezett programok és csoportok teljes mértékben kielégítik a felmerülő igényeket.

A Nyugdíjas Klub az önkormányzat által biztosított finanszírozásból működik.

## IV.5. Támogató Szolgálat

A támogató szolgáltatás célja a fogyatékos személyek lakókörnyezetben történő ellátása, elsősorban a lakáson kívüli közszolgáltatások elérésének segítése (speciális szállítás, személyi segítség) valamint életvitelük önállóságának megőrzése mellett a lakáson belüli speciális segítségnyújtás biztosítása révén. A szolgáltatást az Önkormányzat önként vállalt feladatként nyújthatja, mivel a továbbiakban sem kötelező feladat. Nagykovácsiban az önkormányzat jelenleg a Magyar Máltai Szeretetszolgálat Gondviselés Háza Páty Kht-n keresztül térítésmentesen biztosítja ezt az ellátást, de a betegek kórházi vagy szakrendelésre való utaztatásánál kapacitás hiány mutatkozik.

## IV.6. Gyermek napközbeni ellátás – bölcsőde

A Lenvirág Bölcsőde és Védőnői Szolgálat a nagyközség új intézménye, 2015. április 1-től kezdte meg működését.

A bölcsőde feladatkörében ellátja a gyermekek védelméről és gyámügyi igazgatásról szóló 1997. évi XXXI. törvény 41-42§-ában foglaltak szerinti gyermekjóléti alapellátásként a gyermekek napközbeni ellátását, bölcsődei ellátási formában. A bölcsőde a gyermekek napközbeni ellátásaként a családban élő gyermekek életkorának megfelelő nappali felügyeletét, gondozását, nevelését, foglalkoztatását és étkeztetését szervezi meg azon gyermekek számára, akiknek szülei, gondozói munkavégzésük, képzésben való részvételük, vagy egyéb ok miatt napközbeni ellátásukról nem tudnak gondoskodni. A bölcsőde biztosítja a családban nevelkedő 20 hetes – 3 éves gyermek életkorának megfelelő nappali felügyeletét, szakszerű gondozását, nevelését, foglalkoztatását és étkeztetését, valamint a 6 éven aluli sajátos nevelési igényű gyermekek nevelését, gondozását nappali ellátás keretében.

A bölcsődei alapellátáson túli szolgáltatások:

- **Időszakos gyermekfelügyelet:** A szülő elfoglaltsága, képzésben való részvételének idejére néhány órára kérheti gyermeke felügyeletét. Az időszakosan gondozott kisgyermek felvehető a normál bölcsődei csoport üres férőhelyeire, külön térítési díj ellenében. A térítési díj összegét Nagykovácsi Nagyközség Önkormányzatának Képviselő-testülete rendeletében határozza meg. Az időszakos gyermekfelügyelet: 8-12 óráig tart, a gyermek a bölcsődében ebédel, utána megy haza. Heti maximum három alkalommal vehető igénybe.
- **Játszócsoport:** Biztonságos és családi környezet, első lépések a külvilág és a társak felé - így foglalható össze a játszócsoport lényege, havonta egy szombat délelőtt 9-től 11 óráig fogják várni az édesanyákat, édesapákat gyermekeikkel együtt közös játékokra és ismerkedésre, ha elkészül a Védőnői Szolgálat új épülete. A Játszócsoport térítési díjának összegét a Képviselő-testület rendeletben határozza meg.
- **Baba-mama klub:** 3 éves kor alatti otthon lévő babáknak és szüleik részére szervezik majd a Baba-mama Klubot, melyre a Védőnői Szolgálat új épületében lesz majd lehetőség. Havonta egy szombat délelőtt találkoznak. Ilyenkor alkalom nyílik a közös játékokra, beszélgetésre, szakemberekkel való találkozásra. Igyekeznek segítséget nyújtani a gyermeknevelésben felmerülő problémák és nehézségek megoldásában. (forrás: Helyi Esélyegyenlőségi Program)

#### IV.7. A települési támogatás biztosítása

A szociális igazgatásról és a szociális ellátásokról szóló 1993. évi III. törvény (a továbbiakban: Szt.) 2015. március 1-jén hatályba lépő változásai okán a képviselő-testület által az Szt. rendelkezései alapján nyújtott pénzügyi és természetbeni ellátások rendszere jelentősen megváltozott. A korábban adható támogatások egy része megszűnt (lakásfenntartási támogatás, méltányos közgyógyellátás, méltányos ápolási díj, önkormányzati segély), míg egy másik része pedig a járási hivatalok hatáskörébe kerül át (aktív korúak ellátása keretében a foglalkoztatást helyettesítő támogatás és a rendszeres szociális segély).

**Települési támogatás** elsősorban az eddig nyújtott rendszeres ellátások (lakásfenntartási támogatás, méltányos ápolási díj, méltányos közgyógyellátás és adósságkezelési támogatás) kiváltására adható rendszeres jellegű pénzügyi ellátás, annyi különbséggel, hogy ez már csak pénzügyi támogatás, és

- az ápolásra nyújtott pénzösszeg már nem jár társadalombiztosítási járulékfizetési kötelezettséggel (és nem számít biztosított időszakként, valamint jövedelemnek sem), valamint

- a gyógyszerkiadások viseléséhez nyújtott pénzbeli támogatást már nem közgyógyellátási kártyán kapják a jogosultak
- lakásfenntartási támogatást a településen a helyi rendelet alapján csak pénzbeli támogatásként kaptak a jogosultak
- adósságkezelési támogatás pedig nem volt.

A települési támogatás a képviselő-testület által az önkormányzati rendeletben meghatározott feltételek alapján nyújtott támogatás.

**A rendkívüli települési támogatás** a jelenlegi önkormányzati segély kiváltására adható egyszeri pénzbeli juttatás, amely már nem csak kérelemre, hanem hivatalból is megállapítható. A települési támogatás és a rendkívüli települési támogatás jogosultsági feltételeit az önkormányzat határozza meg, a törvény (Szt.) csak annyi kitévelt tesz, hogy a havi rendszerességgel nyújtott települési támogatás – ide nem értve a lakhatási kiadásokhoz kapcsolódó hátralékot felhalmozó személyek részére nyújtott támogatást – havi összegét úgy kell szabályozni, hogy az nem haladhatja meg az öregségi nyugdíj mindenkori legkisebb összegét (jelenleg ez 28.500,- Ft).

2016 márciusában a 2015-ös év gyakorlati tapasztalatai alapján szükségessé vált a helyi szociális rendelet felülvizsgálata, a jogalkalmazói tevékenység során felmerülő hiányosságok korrigálása, valamint a szociális háló sűrítése.

Általánosságban az alábbi változtatások, módosítások váltak indokolttá a helyi szociális rendelet kapcsán:

a) az egyes támogatási formákra való jogosultságok könnyebben elérhetővé tétele szükséges a jövőben. A jövedelemhatárok magasabb összegben kerülnek meghatározásra, valamint differenciált jövedelmek kerülnek egységesen bevezetésre aszerint, hogy valaki családban vagy egyedül él.

b) több támogatási formánál (gyógyszertámogatás, babakelengye, rendkívüli települési támogatás) a megállapítható támogatások összegének emelése vált indokolttá.

c) az egyes támogatási formáknál a jogosultsági időszak egységesítése szükséges: a kérelem benyújtásától számított egy évben kerüljön megállapításra a gyógyszertámogatás és a közüzemi támogatás is, ne pedig az adott naptári év december 31-ig. A közigazgatási hatósági eljárás és szolgáltatás általános szabályairól szóló 2004. évi CXL. törvény (Ket.) 2016. január 1-jével hatályba lépő változása – sommás eljárás- és nyolc napos általános eljárási határidő bevezetése – tette indokolttá azt, hogy az eljárási szabályok közé bekerüljön a kérelem elutasítása abban az esetben, ha a kérelmező nem csatolja a kérelem kötelező mellékleteit. (forrás: Önkormányzati kérdőív)

Települési támogatások 2015-ben: **243 fő**

<b>Köztemetés</b>	<b>Lakhatás hoz kapcsoló dó rendszer s települési támogatá s</b>	<b>Ápolás hoz kapcs olódó rendsze res települ ési támog atás</b>	<b>Gyógyszer kiadás viselésé hez kapcsolód ó rendszer es települési támogatás</b>	<b>Adósságkeze léshez kapcsolódó rendszer es települési támogatás</b>	<b>Rendkív üli települe si támogat ás</b>
0	35	6	2	-	92

2015. évi összesítő táblázat:

<b>Támogatás típusa</b>	<b>Ügyek száma</b>	<b>Jogosu ltak száma</b>	<b>Elutasít ások száma</b>	<b>Támogatás összege támogatottként</b>
<b>Fűtési támogatás</b>	12	7	5	5000,- Ft/hó fűtési szezomban
<b>Közüzemi díj támogatás</b>	17	14	3	4000,- Ft/hó dec. 31-ig
<b>Ápolási támogatás</b>	9	6	2 (+ 1 megszü ntetés)	20.000,- Ft/hó egy évre
<b>Gyógyszer támogatás</b>	3	2	1	8.000,- Ft/hó dec. 31- ig
<b>Víz- és csatorna alaplíj</b>	14	14	0	1.326,-Ft/hó dec.31-ig
<b>Rendkívüli települési támogatás</b>	99	85	14	egyszeri 10-100.000,- Ft összegben; átlagosan 48.900,- Ft/alkalom
<b>Rendkívüli települési támogatás hivatalból</b>	7	7	-	50-100.000,- Ft/alkalom
<b>Karácsonyi élelmiszer támogatás</b>	67	67	-	15.000,- Ft

<b>Tűzifa támogatás</b>	38	38	-	27.372,- Ft/m <sup>3</sup> /család
<b>Nyugdíjasok jubileumi támogatása</b>	-	180	-	5.000,- Ft, 10.000,- Ft, 15.000,- Ft életkor függvényében
<b>Baba-kelengye</b>	10	9	1	40.000,- Ft/baba
<b>Gyermek-étkeztetési díjkedvezmény</b>	4	3	1	a menza vagy napközi 50%-a
<b>Táborozási támogatás</b>	0	0	0	0

## V. A szolgáltatások működésének, fejlesztésének lehetőségei és irányai, intézményi szintű feladatai, az együttműködés kereti

A fejlesztések szempontjából kiindulópontot jelentenek a helyi szociálpolitikának a szolgáltatástervezési koncepcióban is rögzített pozitív törekvései és értékközpontú alapelvei. Ezek között érdemes emlékeztetni a legfontosabbakra, mint a szociális biztonság megteremtésére törekvés, a prevenció elsődlegessége a negatív következményekkel járó helyzetek kialakulásának megelőzésére, a differenciált és egyénre szabott szociális szolgáltatás elve, a lehetőleg a rászoruló személy saját környezetében (otthonában) történő gondozás, a szubszidiaritás, továbbá a szolgáltatások és ellátások szektorsemlegessége és a partnerségi elv érvényesítése az állami, nem állami, egyházi és civil szervezetek esetében.

Az Európai Unió és a hazai szociálpolitika új paradigmáit meghatározó prioritások azonban a helyi szociális ellátórendszer módosítását is szükségessé és aktuálissá teszik. Egy olyan fejlesztési irányt fogalmazznak meg, amely a folyamatosan alakuló, változó lakossági szükségletekre reflektálva megújuló, a rendelkezésre álló erőforrásokat hatásosabban és hatékonyabban képes felhasználni. A hatásosság továbbra is jogosultak legszélesebb köre számára hozzáférhető módon történő legitim szükségletek kielégítésére törekvést jelenti. A hatékonyság pedig a legrászorultabb egyének és családok számára szükséges differenciált és személyre szabott, a legnagyobb szakmai hozzáértéssel nyújtott segítség lehetőségét egy a rendelkezésre álló erőforrások leghatékonyabb elosztására törekvő, biztonságos finanszírozási, működési hátteret és minőségi ellátásokat biztosító települési szociális ellátó rendszerben.

## V.1. A szociális szolgáltatások működtetési, fejlesztési feladatai

A fejlesztési elképzelések vázolója előtt fontosnak tartjuk az önkormányzat és a szociális szolgáltatói tevékenységre meghatározott SWOT analízis bemutatását, amelyek a település szociális alapellátásában közreműködők részéről megjelenő erősségeket, a gyengeségeket, a lehetőségeket és a veszélyeket összegzi, amelyre a fejlesztési elképzelések alapozhatók.

### SWOT analízis

<b>ERŐSSÉGEK</b>	<b>GYENGESÉGEK</b>
<ul style="list-style-type: none"> <li>– az önkormányzat érzékenysége a szociális problémák iránt</li> <li>– jól kiépült, a településen ismert és bevezetett szociális ellátórendszer</li> <li>– a kötelező feladatokon túl is vállalt önkéntes önkormányzati szociális ellátások</li> <li>– tudatos tervekre épülő szolgáltatásfejlesztés</li> <li>– helyismerettel, szociális érzékenységgel és szakmai elkötelezettséggel rendelkező szociális szakemberek</li> <li>– szolgáltatói tevékenység, ellátási szemlélet és kompetenciák erőssége</li> <li>– közép- és felsőfokú szociális szakképzés feltételei adottak a térségben</li> </ul>	<ul style="list-style-type: none"> <li>– a szociális ellátórendszer strukturális és támogatási rendszerének gyakori változása</li> <li>– a törvényi háttér gyakori változása</li> <li>– szociális szolgáltatást igénylők számának ingadozása,</li> <li>– az ápoló, gondozó otthonok alacsony férőhelyszáma, illetve hiánya a térségben</li> </ul>
<b>LEHETŐSÉGEK</b>	<b>VESZÉLYEK</b>
<ul style="list-style-type: none"> <li>– a szolgáltatási rendszer tudatos fejlesztése</li> <li>– civil szervezetek szerepvállalására ösztönzése a szociális szolgáltatásokban</li> <li>– az előírt szakmai létszám maradéktalan biztosítása</li> <li>– az intézmények tárgyi feltételeinek fejlesztése pályázati forrás igénybe vételével (személygépkocsi, bölcsőde épülete, család és gyermekjóléti szolgálat)</li> <li>– a hátrányos helyzetű személyekkel szembeni negatív megkülönböztetések helyes irányú befolyásolása</li> <li>– folyamatos szakmai képzés és szupervízió lehetőségének biztosítása</li> </ul>	<ul style="list-style-type: none"> <li>– a lakosság elöregedése</li> <li>– a lakosság mentális állapotának romlása</li> <li>– saját források behatároltsága</li> <li>– preventív intézkedések elégtelensége</li> <li>– a szociális szolgáltatások, intézmények kapacitásának kimerülése</li> <li>– a jogi szabályozás kiszámíthatatlansága</li> </ul>

## V.2. Fejlesztési prioritások

Az önkormányzati és szociális törvényi szabályozás, valamint a finanszírozási rendszer változása továbbra is nehezen tervezhetővé teszik a szociális szolgáltatásokat.

- Legfontosabb a demográfiai tendenciának megfelelően alakított ellátórendszer működtetése.
- A fejlesztések során továbbra is tekintettel kell lenni a lakossági szükségletekhez igazodó ellátórendszer teljes vertikumának biztosítására a szociális alapellátás területén.
- Az intézményi szolgáltatások kapacitásának figyelemmel kísérése, a szükségletekhez alkalmazkodó szakmai programok kidolgozása.
- A hátrányos helyzetű csoportok esélyegyenlőségének előmozdítása a Helyi Esélyegyenlőségi Programban foglaltakkal összhangban.
- A periférikus lakóövezetben élő szociálisan hátrányos helyzetű lakónépesség életkörülményeinek fejlesztésével, lakáskörülményeik javításával társadalmi beilleszkedésük segítése.
- A Lenvirág Bölcsőde és Védőnői Szolgálat épületének bővítése.
- Pályázati lehetőségek kihasználásával a házi segítségnyújtásban dolgozó szakemberek számára személygépkocsi megvásárlása.

## V.3. A szociális szolgáltatások finanszírozása

A szociális szolgáltatások működtetéseinek forrásai:

- a mindenkori költségvetési törvényben meghatározott központi támogatás, feladatfinanszírozás,
- térítési díj bevételek,
- az önkormányzat fenntartói hozzájárulása.

Az elmúlt években a normatívák fajlagos összegének folyamatos csökkenésével, majd az utóbbi négy évben ezek szinten tartásával lehetett számolni. A támogatási struktúra is változott, a forrásokhoz való hozzájutás és az elszámolás szabályai szigorodtak. Jelenleg a feladat finanszírozás folyamata zajlik. A hiányzó - egyébként nem kötelező - ellátások biztosításának feltétele a szükséges pénzügyi forrás megléte.



## VI. Összegzés

A társadalmi-gazdasági folyamatok, demográfiai tendenciák, munkanélküliség, a létbizonytalanság, illetve az ebből eredő devianciák következtében egyre többen igénylik a gondoskodás, a támogatás valamilyen formáját. A szociális intézmények, illetve szolgáltatások elfogadott szakmai program alapján működnek. Az Önkormányzat biztosítja a működéshez szükséges szabályozási, személyi, tárgyi és egyéb feltételeket. A szociális ellátórendszer hatékony segítséget nyújt mindazon rászorulóknak részére, akik bármilyen okból (egészségügyi probléma, fogyatékoság, szenvedély, pszichiátriai betegség, családi, anyagi problémák, munkanélküliség, stb.) erre rászorulnak. A szolgáltatástervezési koncepcióban megfogalmaztuk azokat az alapelveket, illetve koncepcionális célokat, amelyek mentén alakítani kívánjuk a település szociális ellátórendszerét:

- 1./ A település lakóinak igényeihez, illetve szociális szükségleteihez igazodó, a jogszabályokban előírt ellátórendszer működtetése.
- 2./ A szociális alapellátások, ezen belül a házi segítségnyújtást és a nappali ellátást nyújtó szolgáltatási formák erősítése, lehetőleg teljes körű biztosításuk, mivel ezen ellátási formák működtetése teszi lehetővé, hogy minél több rászoruló a saját otthonában, megszokott környezetében kapja meg a szükséges segítséget, továbbá humánusabb és lényegesen olcsóbb a működtetésük, mint a bentlakásos ellátásoké.
- 3./ Az egyes ellátási formák esetében a jogszabályban előírt (a személyes gondoskodást nyújtó szociális intézmények szakmai feladatairól és működésük feltételeiről szóló 1/2000. (I. 7.) SzCsM. sz. rendelet) szakmai létszámok biztosítása.
- 4./ Törekedni kell a szociális szolgáltatások felmerülő igényekhez való biztosítására, megvalósítására.
- 5./ A kimagaslóan magas gyermeklétszámhoz szükséges igazítani a gyermekeket ellátó intézmények kapacitását.

A koncepció lehetőséget ad arra, hogy a társadalmi befogadásra épülő szemlélet, a társadalmi kirekesztés elleni küzdelem folyamatában megvalósuljon a településen a társadalmi esélyegyenlőség biztosítása, a szolgáltatások, támogatások elérhetősége, azaz mindenki számára egyaránt hozzáférhető legyen a differenciált és egyénre szabott minőségi szolgáltatás, amelynek középpontjában a támogatásra szoruló egyének és családok állnak.