

**Helyi
Esélyegyenlőségi
Program Felülvizsgálata**

Nagykovácsi Nagyközség Önkormányzata



2016. február 25.

Türr István Képző és Kutató Intézet
Cím: 1054 Budapest, Széchenyi u. 14.
Telefon:06-1-882-3454
email: ugyfelszolgalat@tkki.hu
web: www.tkki.hu
Felnőttképzési nyilvántartási szám: 01-0790-04
Intézményi akkreditációs lajstromszám: AL 0008



MAGARY
PROGRAM



MAGYARORSZÁG MEGÚJUL



A projekt az Európai Unió támogatásával,
az Európai Szociális Alap
társfinanszírozásával valósul meg.

Tartalom

Helyi Esélyegyenlőségi Program (HEP).....	3
A település bemutatása.....	3
Célok	4
A Helyi Esélyegyenlőségi Program Helyzetelemzése (HEP HE).....	4
1. Jogszabályi háttér bemutatása.....	4
2. Stratégiai környezet bemutatása	10
3. A mélyszegénységben élők és a romák helyzete, esélyegyenlősége	14
4. A gyermekek helyzete, esélyegyenlősége, gyermekszegénység.....	16
5. A nők helyzete, esélyegyenlősége	19
6. Az idősek helyzete, esélyegyenlősége	20
7. A fogyatékkal élők helyzete, esélyegyenlősége	21
8. Helyi partnerség, lakossági önszerveződések, civil szervezetek és for-profit szereplők társadalmi felelősségvállalása.....	22
9. A helyi esélyegyenlőségi program nyilvánossága	22
A Helyi Esélyegyenlőségi Program Intézkedési Terve (HEP IT).....	23
1. A HEP IT részletei	23
2. Összegző táblázat - A Helyi Esélyegyenlőségi Program Intézkedési Terve (HEP IT).....	24
3. Megvalósítás.....	41
4. Elfogadás módja és dátuma	44

Helyi Esélyegyenlőségi Program (HEP)

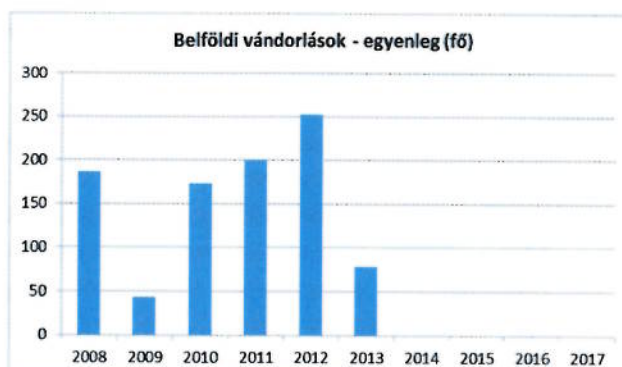
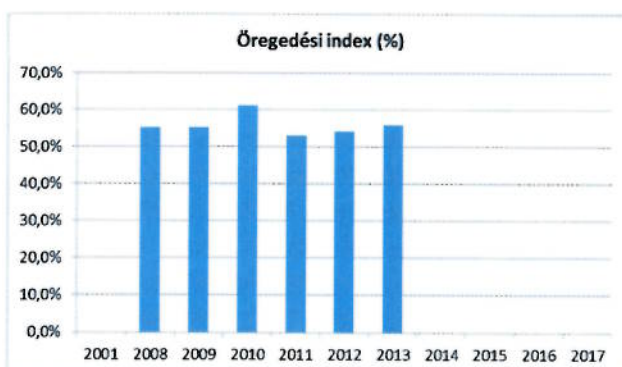
A helyi esélyegyenlőségi program

A település bemutatása

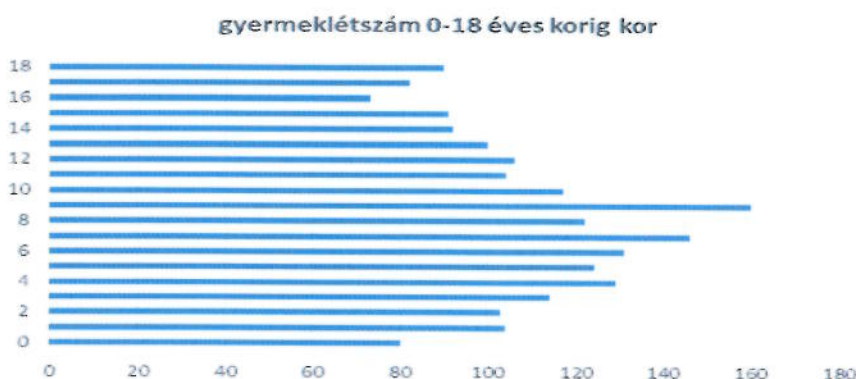
Demográfiai változások tekintetében elmondható, hogy a település lakosság száma egyenletesen növekszik. A népesség nyilvántartás 2013-ban 7.365 lakost rögzített, ez a szám 2014-re 7698 főre, 2016 januárjában 8025 főre emelkedett.



Az öregedési index azt mutatja meg, hogy mennyi az idős (65 év feletti) népesség aránya a fiatal (14 év alatti) népességhez képest. Ez az adat összehasonlíthatóan fejezi ki a népességben történő változást. Nagykovácsiban a 2011-évből történt csökkenést követően az öregedési index lassan növekszik, mivel az össznépességben belül emelkedik az időskorúak száma. A növekedés oka a ki- és beköltözések, a lakóhely változtatások. A belföldi vándorlás tekintetében a Nagykovácsiban letelepedők száma és az innen elvándorlók számának egyenlege a korábbi évekhez képest 2013-ban jelentősen csökkent.



Az időskorúak számának növekedése mellett jelentősen emelkedett a gyermekek száma. Jelenleg 2068 gyermek él a településen. 2016. január 1. adatok szerint a 0-18 éves korosztály évenkénti bontásban a következők szerint alakul:



A nagyközségben létesülő vállalkozások száma továbbra is növekvő tendenciát mutat, 2012-ben 1387 működő vállalkozást regisztráltak, addig 2013-ban már ez a szám 1434 volt.

Célok

Az elfogadott célok meghatározásában nem kívánunk módosítani, azokat továbbra is helyénvalónak tartjuk. A felülvizsgálati dokumentum készítése során csak azon alpontok kerültek kifejtésre, amelyek elemzése releváns változást mutatott.

A Helyi Esélyegyenlőségi Program Helyzetelemzése (HEP HE)

1. Jogszabályi háttér bemutatása

1.1 A program készítését előíró jogszabályi környezet rövid bemutatása

1. A szociális területet lefedő, a szociális igazgatásról és szociális ellátásokról szóló 1993. évi III. törvény (Szt.) és a gyermekek védelméről és a gyámügyi igazgatásról szóló 1997. évi XXXI. törvény (Gyvt.) jelentős változáson ment keresztül.

A 2013. évi LXXV. törvény és a 197/2013.(VI.13.) Kormányrendelet módosítja fenti jogszabályokat. A törvénymódosítás értelmében 2014. január 1-jétől az átmeneti segély, a temetési segély és a rendkívüli gyermekvédelmi támogatás önálló ellátási formaként megszűnik, és önkormányzati segéllyé olvad össze. A törvény felhatalmazása szerint a települési önkormányzatnak legkésőbb 2013. december 31-ig meg kellett alkotnia az önkormányzati segély megállapításának, kifizetésének, folyósításának valamint felhasználása ellenőrzésének szabályairól szóló rendeletét.

2. A **hatáskörök** a szerint kerültek módosításra, hogy a Magyarország helyi önkormányzatairól szóló 2011. évi CLXXXIX. törvény 41.§ (4) bekezdése lehetővé teszi, hogy a képviselő-testület hatáskörét a jegyzőre átruházza.
3. Az **önkormányzati segély** esetén az ellátás megállapításánál figyelembe vehető, egy főre számított havi családi jövedelemhatárt az önkormányzat rendeletében úgy kellett szabályozni, hogy az nem lehetett alacsonyabb az öregségi nyugdíj mindenkori legkisebb összegének 130%-ánál (37.050.-Ft). (2013. évben az öregségi nyugdíj mindenkori legkisebb összege 28.500.-Ft). Ettől eltérően a megállapított jogosultsági értékhatár magasabb: család esetén 150% (42.750.-Ft), illetve egyedülálló személy esetén 200 % (57.000.-Ft) és gyermekét egyedül nevelő személy esetén 175 % (49.875.-Ft).

Nagykovácsi Nagyközség Önkormányzat Képviselő-testületének 2/2015. (II. 24.) önkormányzati rendelete szerinti segélyezési formák:

Fűtési támogatás állapítható meg annak a lakás- vagy háztulajdonosnak, aki

- a) nyugdíjas;
- b) a rá irányadó nyugdíjkorhatárt betöltötte;
- c) saját háztartásában legalább 3 kiskorú vagy nappali tagozaton tanuló és önálló jövedelemmel nem rendelkező nagykorú gyermeket tart el;
- d) aktív korúak ellátásában részesül;
- e) időskorúak járadékában részesül;
- f) ápolási díjban részesül;

feltéve, hogy a családban az egy főre jutó havi jövedelem nem haladja meg az öregségi nyugdíj mindenkori legkisebb összegének 250%-át.

Közüzemi díj támogatás állapítható meg annak a személynek, akinek a háztartásában az egy főre jutó jövedelem nem haladja meg az öregségi nyugdíj mindenkori legkisebb összegének 200%-át.

Ápolási támogatás a tartósan beteg, gondozásra szoruló személy otthoni ápolását ellátó nagykorú hozzátartozó részére biztosított anyagi hozzájárulás. Ápolási támogatásra jogosult a hozzátartozó [Ptk. 8:1. § (1) bekezdés 2. pont].

Ápolási támogatás állapítható meg annak a személynek, aki 18. életévét betöltött tartósan beteg személy ápolását, gondozását végzi, és családjában az egy főre jutó jövedelem nem haladja meg a mindenkori öregségi nyugdíj legkisebb összegét, egyedül álló esetén annak 150%-át.

Gyógyszerkiadások viseléséhez nyújtott támogatás nyújtható az egészségi állapot megőrzését jelentő szolgáltatások költségeihez való teljes vagy részbeni hozzájárulásként annak a személynek, aki közgyógyellátási igazolványra nem jogosult és igazoltan a rendszeresen szedett gyógyszer kiadása vagy gyógyászati segédeszköz beszerzésének költsége meghaladja saját jövedelmének 15%-át és a családjában az egy főre jutó jövedelem nem haladja meg az öregségi nyugdíj mindenkori legkisebb összegének 250%-át.

Természetben nyújtott települési támogatás igényelhető a víz- és csatornadíj fogyasztói árának kompenzációjára. Víz-és csatorna alapdíj kompenzációra az a Nagykovácsi állandó lakos jogosult, akinek családjában az egy főre eső jövedelem nem haladja meg: egyedül élő esetén a mindenkori öregségi nyugdíj legkisebb összegének 300%-át; családban élő esetén a mindenkori öregségi nyugdíj legkisebb összegének 250%-át.

Az Szt. 48. § (3) b.) bekezdése szerinti megtérítési kötelezettség alól, részben vagy egészben, a különös méltánylást érdemlő körülmények fennállása esetén mentesítheti az eltemettetésre köteles személyt.

A létfenntartást veszélyeztető rendkívüli élethelyzetbe került, valamint az időszakosan vagy tartósan létfenntartási gonddal küzdő személyek részére rendkívüli települési támogatás-nyújtható. Rendkívüli települési támogatás azoknak a személyeknek nyújtható, akinek a családjában az egy főre jutó nettó jövedelem nem haladja meg a mindenkori öregségi nyugdíj legkisebb összegének 200%-át, és akik önmaguk, illetve családjuk létfenntartásáról más módon nem tudnak gondoskodni, vagy alkalmanként jelentkező többletkiadások – így különösen betegséghez, halálesethez, elemi kár elhárításához, a válsághelyzetben lévő várandós anya gyermekének megtartásához, iskoláztatáshoz, a gyermek fogadásának előkészítéséhez, a nevelésbe vett gyermek családjával való kapcsolattartásához, a gyermek családba való visszakerülésének elősegítéséhez kapcsolódó kiadások – vagy a gyermek hátrányos helyzete miatt anyagi segítségre szorulnak.

Az újszülött gyermek születésével kapcsolatos költségek finanszírozása céljából rendkívüli települési támogatásként babakelengye támogatás állapítható meg – postai úton történő folyósítással - egyszeri támogatásként a törvényes képviselő kérelmére, ha az újszülött első bejelentett lakóhelye Nagykovácsi Nagyközség közigazgatási területén található, és a családban az egy főre jutó havi nettó jövedelem az öregségi nyugdíj mindenkori legkisebb összegének 300%-át nem haladja meg.

Egyéni rászorultság alapján a gyermekek napközbeni ellátása keretében biztosított étkeztetés intézményi térítési díjának mértéke települési támogatásként legfeljebb 50 %-kal csökkenthető, ha a térítési díj fizetésére kötelezett családjában az egy főre jutó havi jövedelem nem éri el az öregségi nyugdíj mindenkori legkisebb összegének 200%-át, és a teljes összegű személyi térítési díj megfizetése a család létfenntartását veszélyeztetné.

Táborozási támogatás nyújtható települési támogatásként annak a személynek, aki a köznevelési intézménybe járó gyermekekre való tekintettel rendszeres gyermekvédelmi kedvezményre nem jogosult és a családjában az egy főre jutó jövedelem nem haladja meg az öregségi nyugdíj mindenkori legkisebb összegének 200%-át.

4. Korábban a közoktatásról szóló törvényből a hátrányos és halmozottan hátrányos helyzet tényének megállapítása a Gyvt. szabályozása értelmében 2013. szeptember 1. napjától a jegyző feladata lett. **Hátrányos helyzetű** az a rendszeres gyermekvédelmi kedvezményre jogosult gyermek és nagykorúvá vált gyermek, aki esetében 3 körülményből (szülők alacsony iskolázottsága, alacsony foglalkoztatottsága, illetve a gyermek elégtelen lakókörnyezete) legalább 1 fennáll, halmozottan

hátrányos helyzet megállapításához pedig a fenti 3 körülményből legalább kettőnek kell fennállnia. A hátrányos, halmozottan hátrányos helyzet megállapítása a gyermekek részére a köznevelés területén kedvezményeket, támogatásokat, jogosultságokat biztosít.

5. Az **étkeztetés** esetében a Szt. 62.§(1) bekezdése határozza meg a szociális rászorultság szempontjait, melyek között szerepel a hajléktalanság is, mint rászorultsági szempont.

6. A pénzbeli és természetbeni szociális ellátások rendszere 2015. március 1-től jelentős mértékben átalakult.

Az állam és az önkormányzat segélyezéssel kapcsolatos feladatai élesen elválasztásra kerültek.

A helyi önkormányzatok felelőssége növekszik a helyi közösség szociális biztonságának erősítésében, a szociális segélyek biztosításában.

A kötelezően nyújtandó ellátásokat 2015. március 1-től a járási hivatalok állapítják meg. Ezek az ellátások a következők:

- aktív korúak ellátása,
- időskorúak járadéka,
- ápolási díj (alapösszegű, emelt összegű és kiemelt ápolási díj),
- közgyógyellátás (alanyi és normatív formák),
- egészségügyi szolgáltatásra való jogosultság.

A hatáskörváltás tehát az aktív korúak ellátását érinti, a felsorolt többi ellátást az eddigiekben is a járási hivatalok állapították meg.

Egyéb támogatás biztosításáról a települési önkormányzatok döntenek. Az önkormányzatok által nyújtható támogatás neve egységesen települési támogatás lett, amelynek jogosultsági feltételeit, típusait az önkormányzatok határozhatják meg.

AZ EGYES ELLÁTÁSOKAT ÉRINTŐ VÁLTOZÁSOK:

I. Aktív korúak ellátása

(jogszabályi háttér: 1993. évi III. törvény a szociális igazgatásról és szociális ellátásokról (a továbbiakban: Szt.), 33.§-37/C.§, az átmeneti rendelkezések vonatkozásában: 134.§, 134/B.§)

Az aktív korúak ellátása az aktív korú, nem foglalkoztatott személyeknek nyújtott ellátás, amely olyan személyeknek állapítható meg, akiknek a családjában az egy fogyasztási egységre jutó jövedelem az öregségi nyugdíjminimum 90%-a (25 650 Ft) alatt van, és a családnak nincs a törvényi értékhatárt meghaladó vagyona. Az aktív korúak ellátása keretében kétféle támogatás állapítható meg, a foglalkoztatást helyettesítő támogatás, valamint a rendszeres szociális segély helyébe lépő egészségkárosodási és gyermekfelügyeleti támogatás.

A korábban jegyzői hatáskörben lévő aktív korúak ellátásának megállapítása 2015. március 1-től a **járás i hivatal hatáskörébe került**. Ettől az időponttól kezdődően az ellátással kapcsolatos ügyek intézésére a járási hivatal jogosult. A kérelmeket továbbra is be lehet nyújtani a polgármesteri hivataloknál, amelyek azt továbbítják a járási hivatalok részére.

Az aktív korúak ellátása keretében megállapítható ellátástípusok és az ellátásra jogosultak körei esetenként változni fognak.

I.1. A foglalkoztatást helyettesítő támogatás szabályaiban nem várható változás azon kívül, hogy a támogatást a járási hivatal fogja megállapítani.

A támogatás havi összege – 2014-hez hasonlóan – 22 800 Ft.

I.2. Rendszeres szociális segély nevű ellátás 2015. március 1-től megszűnt. A korábban erre a támogatásra jogosult személyek más ellátásokra szerezhetnek jogosultságot.

Az új rendszer bevezetésének lépései a következők voltak:

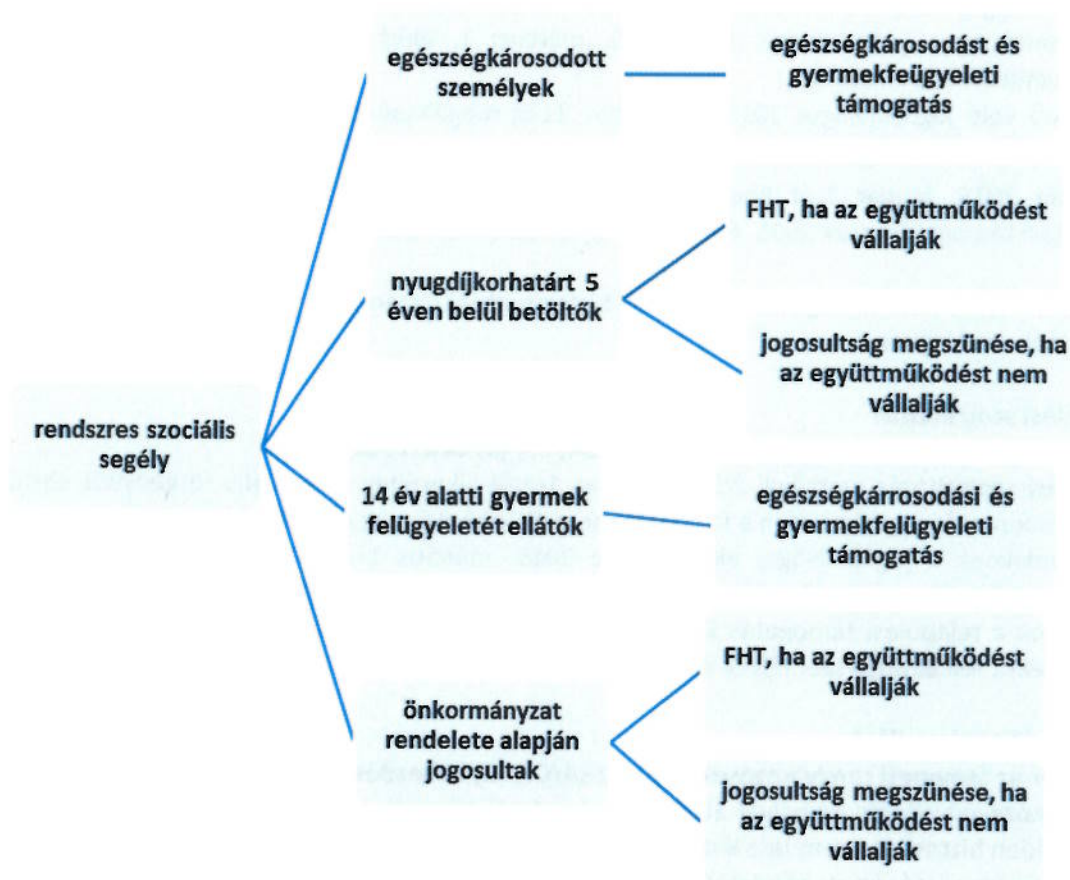
A rendszeres szociális segélyre jogosult személyek ellátásra való jogosultságát a jegyző 2015. január 1. és 2015. február 28. között felülvizsgálta.

A felülvizsgálat eredményeként a jegyző határozatban állapította meg, hogy az ügyfél 2015. március 1-től milyen ellátásra lett jogosult.

Automatikusan, **új egészségkárosodási és gyermekfelügyeleti támogatásra** lettek jogosultak azok a személyek, akik azért jogosultak rendszeres szociális segélyre, mert egészségkárosodottnak minősülnek, vagy 14 év alatti gyermekük felügyeletét másképp biztosítani nem tudják.

Ha vállalják a foglalkoztatást helyettesítő támogatáshoz kapcsolódó együttműködési kötelezettséget (álláskeresőként való nyilvántartásba vétel, együttműködés a munkaügyi központtal), akkor **foglalkoztatást helyettesítő támogatást** kaphatnak a nyugdíjkorhatárt 5 éven belül betöltők, és azok, akik az önkormányzat rendeletében meghatározott feltételek alapján jogosultak jelenleg rendszeres szociális segélyre.

Ha a nyugdíjkorhatárt 5 éven belül betöltő vagy az önkormányzat rendeletében meghatározott feltételek alapján rendszeres szociális segélyre jogosult személy az együttműködést nem vállalja, akkor az aktív korúak ellátására való jogosultságát meg kell szüntetni.



Az újonnan bevezetett **egészségkárosodási és gyermekfelügyeleti támogatás (EGYT) összegét** a rendszeres szociális segély összegére vonatkozó szabályok alapján kell kiszámítani, egyedül a családi jövedelemhatár összege változott:

Az EGYT havi összege a családi jövedelemhatár összegének és a jogosult családja havi összjövedelmének különbözete, de nem haladhatja meg a nettó közfoglalkoztatási bér 90%-át. (A nettó közfoglalkoztatási bér 90%-a, tehát az EGYT maximuma 2015. évben 46 662 Ft.)

A családi jövedelemhatár összege megegyezik a család fogyasztási egységeihez tartozó arányszámok összegének és az öregségi nyugdíj mindenkori legkisebb összege 92%-ának szorzatával. (2015. február 28-ig az önm. 90%-áig kellett kiegészíteni a család jövedelmét. Az új szabályok szerint egy egyedülálló személy esetében a családi jövedelemhatár összege 26 220 Ft, mert a fogyasztási egység arányszáma:1, az önm. 92%-a: 26 220 Ft.)

Az Szt. 2015. február 28-ig hatályos 37/A. § (1) bekezdés alapján rendszeres szociális segély akkor állapítható meg és akkor folyósítható – kivéve az egészségkárosodásuk okán ellátásban részesülő

személyeket – ha a személy nyilatkozatában vállalja az együttműködési kötelezettséget a települési önkormányzat által erre kijelölt szervvel. Az Szt. alapján az együttműködés intézményi feltételeiről a települési önkormányzat elsősorban a családsegítő szolgálat útján gondoskodik.

A rendszeres szociális segély ellátórendszerből történő kivételével megszűnik a családsegítés szerepe az aktív korúak ellátásában részesülő együttműködési kötelezettségének biztosításában. Az egészségkárosodási és gyermekfelügyeleti támogatásra jogosult ellátotti kör részére speciális élethelyzetük miatt nem került előírásra együttműködési kötelezettség. A foglalkoztatást helyettesítő támogatásban részesülő személyek pedig az állami foglalkoztatási szervvel kötelesek együttműködni.

II. Lakásfenntartási támogatás

(jogszabályi háttér az átmeneti rendelkezésekre: Szt. 134/C.§ (1)-(2) bekezdés)

A lakásfenntartási támogatás szabályai 2015. március 1-étől kikerültek a szociális törvényből. Ettől az időponttól kezdődően a támogatás ebben a formában nem állapítható meg a kérelmezők részére.

Lakásfenntartási támogatás iránti kérelmet utoljára 2015. február 28-án lehetett benyújtani.

Azoknak az ügyfeleknek a jogosultsága, akik 2015. március 1. előtt kérelmezték a lakásfenntartási támogatást, a következőképpen alakult:

- Ha az ellátásra való jogosultságot 2014. december 31-ig megállapították, akkor az ügyfél a korábbi szabályoknak megfelelően egy év időtartamra volt jogosult a lakásfenntartási támogatásra.
- Ha a hatóság 2015. január 1-ét követően döntött a támogatásra való jogosultságról, akkor a lakásfenntartási támogatást csak 2015. február 28-ig lehetett biztosítani.

Az önkormányzatok települési támogatás keretében biztosíthatnak támogatást a lakhatáshoz kapcsolódó rendszeres kiadások viseléséhez.

III. Adósságkezelési szolgáltatás

(jogszabályi háttér az átmeneti rendelkezésekre: Szt. 134/C.§ (4) bekezdés)

Az adósságkezelési szolgáltatás szabályai 2015. március 1-étől kikerültek a szociális törvényből. Ettől az időponttól kezdődően a támogatás ebben a formában nem állapítható meg a kérelmezők részére.

Azoknak az ügyfeleknek a jogosultsága, akik részére 2015. március 1. előtt került megállapításra az adósságkezelési szolgáltatás, a szolgáltatást a korábbi szabályok alapján kellett nyújtani.

Az önkormányzatok a települési támogatás keretében biztosíthatnak támogatást a lakhatási kiadásokhoz kapcsolódó hátralékot felhalmozó személyek számára.

IV. Méltányossági közgyógyellátás

(jogszabályi háttér az átmeneti rendelkezésekre: Szt. 134/C.§ (3) bekezdés)

A méltányossági közgyógyellátás szabályai 2015. március 1-től kikerültek a szociális törvényből, ettől az időponttól kezdődően biztosítása nem lesz kötelező.

Méltányossági közgyógyellátás iránti kérelmet utoljára 2015. február 28-án lehetett benyújtani.

A korábban hatályos szabályokat kellett alkalmazni az ellátásra való jogosultság egy éves időtartamában, az alábbi esetekben:

- Ha az ellátásra való jogosultságot 2015. március 1-jét megelőzően állapították meg, vagy
- Ha az ellátásra való jogosultság megállapítása iránti eljárás 2015. február 28-án folyamatban volt.

Az önkormányzatok a települési támogatás keretében biztosíthatnak támogatást a gyógyszerkiadások viseléséhez.

V. Méltányossági ápolási díj

Az ellátás biztosítása az települési önkormányzatok számára jelenleg sem kötelező.

A méltányossági ápolási díj szabályai 2015. március 1-jétől kikerültek a szociális törvényből.

A 2015. március 1-ét megelőzően megállapított ellátások az önkormányzat mérlegelésétől függően biztosíthatóak 2015. március 1-jét követően, települési támogatás formájában.

Az önkormányzatok a települési támogatás keretében ellátást biztosíthatnak a 18. életévét betöltött tartósan beteg személy ápolását, gondozását végző hozzátartozók részére.

VI. Önkormányzati segély (jogsabályi háttér: Szt. 45.§)

Az önkormányzatok által biztosított ellátás neve 2015. március 1-jétől egységesen települési támogatás. E támogatás keretében az önkormányzatok az általuk támogatandónak ítélt, rendeletükben szabályozott élethelyzetekre nyújthatnak támogatást. Az önkormányzat kötelezettsége abban állt, hogy a települési támogatásról rendeletet alkosson. Annak eldöntése, hogy e támogatás keretében milyen célokra, mely feltételek teljesülése esetén milyen összegű támogatást nyújt, teljes mértékben az önkormányzat mérlegelési jogkörébe tartozik.

Az Szt. által szabott egyetlen kötelezettség az, hogy a képviselő-testület a létfenntartást veszélyeztető rendkívüli élethelyzetbe került, valamint az időszakosan vagy tartósan létfenntartási gonddal küzdő személyek részére rendkívüli települési támogatást köteles nyújtani. A létfenntartást veszélyeztető élethelyzet, a létfenntartási gond meghatározása az önkormányzat jogosultsága, hasonlóan az ilyen helyzetekben nyújtandó támogatás összegének meghatározásához.

Az Szt. a települési támogatás keretében biztosítandó juttatások körét példálózóan sorolja fel:

Települési támogatás keretében nyújtható támogatás különösen

- a) a lakhatáshoz kapcsolódó rendszeres kiadások viseléséhez,
- b) a 18. életévét betöltött tartósan beteg hozzátartozójának az ápolását, gondozását végző személy részére,
- c) a gyógyszer-kiadások viseléséhez,
- d) a lakhatási kiadásokhoz kapcsolódó hátralékot felhalmozó személyek részére.

Az Szt. szabályozása szerint a lakhatáshoz kapcsolódó rendszeres kiadások viseléséhez nyújtott települési támogatást más jogszabály alkalmazásában lakásfenntartási támogatásnak kell tekinteni.

A települési önkormányzat képviselő-testületének a települési támogatás megállapításának, kifizetésének, folyósításának, valamint felhasználása ellenőrzésének szabályairól szóló rendeletét legkésőbb 2015. február 28-áig kellett megalkotnia.

7. A szociális igazgatásról és szociális ellátásokról szóló 1993. évi III. törvény (a továbbiakban: Szt.) szociális szolgáltatásokat érintő módosítások

- Az intézményi térítési díj szabályainak változása
- A támogatott lakhatás szabályainak módosítása
- Belépési hozzájárulás bevezetése a tartós bentlakást nyújtó szociális intézményekben
- Az intézményi jogviszony megszüntetésére vonatkozó szabályok módosítása
- A területi lefedettséget figyelembevevő finanszírozási rendszerbe történő befogadás szabályainak módosítása
- Családsegítés és gyermekjóléti szolgáltatás működésének racionalizálása
- Lakóotthoni átalakulás kötelezettségének hatályon kívül helyezése
- Támogatott lakhatás célcsoportjainak változása
- Térítési díj visszamenőleges megállapítása kivételes esetben
- Jogorvoslati rend pontosítása
- A falu és tanyagondnoki szolgáltatás egyes szabályainak módosítása
- A 150 fős korlátra vonatkozó szabályok
- Egyházi kiegészítő támogatás megtérítésére vonatkozó szabály pontosítása
- Jelzálogjog bejegyzés szabályának pontosítása

8. Az Szt.-hez kapcsolódó kormányrendeletek legfontosabb változásai

- A szociális, gyermekjóléti és gyermekvédelmi szolgáltatók, intézmények ágazati azonosítójáról és országos nyilvántartásáról szóló 226/2006. (XI. 20.) Korm. rendelet módosításai
- A szociális, gyermekjóléti és gyermekvédelmi szolgáltatók, intézmények és hálózatok hatósági nyilvántartásáról és ellenőrzéséről
- A személyes gondoskodást nyújtó szociális ellátások térítési díjáról szóló 29/1993. (II.17.) Korm. rendelet módosításai

- A támogató szolgáltatás és a közösségi ellátások finanszírozásának rendjéről szóló 191/2008. (VII. 30.) Korm. rendelet módosításai
- Az egyházi és nem állami fenntartású szociális, gyermekjóléti és gyermekvédelmi szolgáltatók, intézmények és hálózatok állami támogatásáról szóló 489/2013. (XII. 18.) Korm.
- A Nemzeti Rehabilitációs és Szociális Hivatalról, valamint a szakmai irányítása alá tartozó rehabilitációs szakigazgatási szervek feladat - és hatásköréről szóló 95/2012. (V. 15.) Korm. rendelet módosításai

9. Az Szt.-hez kapcsolódó miniszteri rendeletek legfontosabb változásai

- A személyes gondoskodást nyújtó szociális ellátások igénybevételéről szóló 9/1999. (XI.24.) SZCSM rendelet módosításai. A személyes gondoskodást nyújtó szociális intézmények szakmai feladatairól és működésük feltételeiről szóló 1/2000. (I. 7.) SZCSM rendelet módosításai
- A gondozási szükséglet, valamint az egészségi állapoton alapuló szociális rászorultság vizsgálatának és igazolásának részletes szabályairól szóló 36/2007. (XII. 22.) SZMM rendelet módosítása

1.2 Az esélyegyenlőségi célcsoportokat érintő helyi szabályozás rövid bemutatása.

Nagykovácsi Nagyközség Önkormányzat Képviselő-testületének 2/2015. (II. 24.) önkormányzati rendelete szabályozza a szociális rászorultságtól függő pénzbeli és természetbeni ellátásokat. A rendelet hatálybalépésével egyidejűleg hatályát veszítette a korábbi szabályozást tartalmazó 14/2010.(VI. 01.) önkormányzati rendelet.

A személyes gondoskodást nyújtó gyermekjóléti alapellátásokról és térítési díjairól a 8/2015. (IV. 23.) önkormányzati rendelet tartalmaz rendelkezéseket.

Nagykovácsi Nagyközség Önkormányzata az alábbi gyermekjóléti alapellátásokat biztosítja:

- a.) gyermekjóléti szolgáltatás
- b.) gyermekek napközbeni ellátása bölcsőde működtetésével.

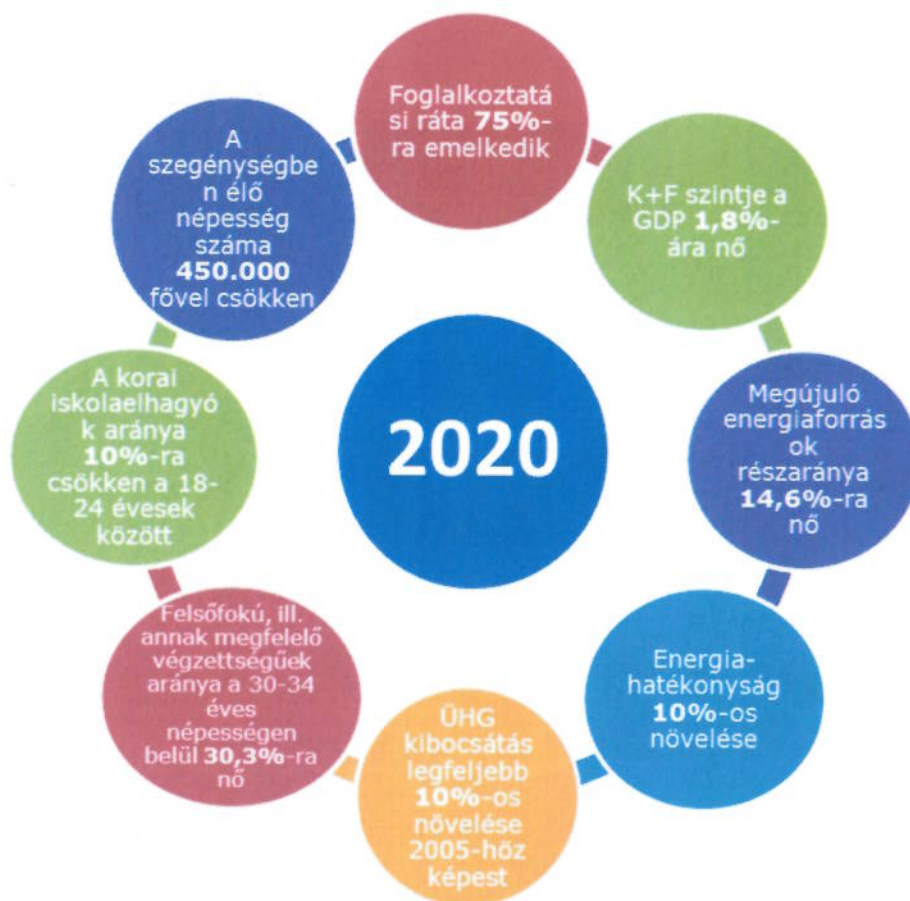
Az Önkormányzat a gyermekek napközbeni ellátására bölcsődét működtet. A bölcsőde alapellátásként ellátja a Gyvt-ben valamint a 15/1998. (IV. 30.) NM rendeletben meghatározott feladatokat.

Az Önkormányzat 2015. évi költségvetését Nagykovácsi Nagyközség Önkormányzata Képviselő-testületének 1/2015. (II. 24.) önkormányzati rendelete szabályozza.

2. Stratégiai környezet bemutatása

A 2014-2020 közötti időszakban jelentős uniós forrás áll Magyarország rendelkezésére. A korábbi hét éves periódushoz képest – melynek a legfőbb célja a leszakadt régiók felzárkóztatása volt – a most induló ciklusban az EU más célkitűzéseket vállalt. Ezeket 11 pontban foglalta össze. Az összes tagállamnak a 11 célhoz kell igazítania saját fejlesztési terveit, így mind a 28 ország egy irányba fejlődik majd tovább.

Magyarország a következő hét éves időszakban összesen 7480 milliárd forintot használhat fel. Az összes forrás 60%-át a Gazdaságfejlesztésre fordíthatjuk majd, melynek részét képezi a foglalkoztatottság elősegítése is. Az előző időszakhoz képest másfélszer több forrás jut majd munkahelyteremtésre, háromszor több a kutatás-fejlesztésre és innovációra, energiahatékonyságra és az infokommunikációs szektor fejlesztésére pedig a korábbi dupláját használhatjuk fel. A teljes pénzügyi keret legalább 15 százalékát közvetlenül a kis- és középvállalkozások megerősítésére fordítják majd, és a pályázati rendszerben is több változásra számíthatunk.



A 2007-2013 és a 2014-2020-as tervezési időszak összehasonlítása

	2007-2013	2014-2020
Uniói tervezési keretek	-Strukturális alapok és vidékfejlesztés elkülönül -Tagállami szintű keretdokumentum (Nemzeti Stratégiai Referenciakeret, NSRK)	•Integrált tervezés:Közös Stratégiai Keret (5 alap egységes keretben) uniós szinten •Tagállami szintű keretek (Partnerségi Megállapodás)
Tematikus súlypontok	- 15 OP	• 9 OP, célzottabb tervezés uniós és hazai szinten (11 tematikus cél, EU 2020)
Prioritások	-Gazdaságfejlesztés: 24% -Foglalkoztatás mint szociális kérdés	• gazdaságfejlesztés: 60% • Foglalkoztatás a gazdasági fejlesztés része
Intézményrendszer	-Központi irányítás (NFÜ) -Regionális dekoncentráció (RFÜ)	• központi koordinációval (ME) működő decentralizált intézményrendszer (IH-k a szakpolitikáért felelős tárcáknál) • valós térségi decentralizáció (megyei szinten)
Eljárásrendek, támogatási formák	-Komoly adminisztratív kötelezettségek, -2010-től racionalizáció, egyszerűsítések -Pályázatok vissza nem térítendő támogatással -Kombinált mikro-hitel	• egyszerűbb eljárásrendek, központi koordinációval •Vissza nem térítendő támogatások mellett nagyobb teret kapnak a pénzügyi eszközök •A pénzügyi eszközök teszik ki a teljes összeg 10%-át • közsféra ne pályázzon: szakmailag kijelölt fejlesztések, ismert programozható forráskeretek • nyílt pályázatok mellett optimalizált projekt-kiválasztási eljárások

2014-2020 időszak Operatív programok:

Gazdaságfejlesztési és Innovációs OP (GINOP)

Versenyképes Közép-Magyarország OP (VEKOP)

Terület és Településfejlesztési OP (TOP)

Intelligens Közlekedésfejlesztési OP (IKOP)

Környezet és Energetikai Hatékonyság OP (KEHOP)

Emberi Erőforrás Fejlesztési OP (EFOP)

Koordinációs OP (KOP)

„Vidékfejlesztés, halászat” OP

2.1 Kapcsolódás helyi stratégiai és települési önkormányzati dokumentumokkal, koncepciókkal, programokkal

A Helyi Esélyegyenlőségi program felülvizsgálata az alábbi dokumentumokkal összhangban került felülvizsgálatra.

Az **Önkormányzat 2015. évi költségvetését** Nagykovácsi Nagyközség Önkormányzata Képviselő-testületének 1/2015. (II. 24.) önkormányzati rendelete szabályozza.

Nagykovácsi Nagyközség Önkormányzata Képviselő-testülete a 32/2015. (III.19.) számú határozatával elfogadta a településfejlesztési koncepcióról, az integrált településfejlesztési stratégiáról és a településrendezési eszközökről, valamint egyes településrendezési sajátos jogintézményekről szóló 314/2012.(XI.8.) kormányrendelet 30. §-ban foglaltaknak megfelelően **Nagykovácsi Településfejlesztési Koncepcióját**, melynek célja, hogy a lakosság és a településvezetés számára legyen olyan dokumentum, amely tartalmazza Nagykovácsi fejlődését elősegítő célokat és hozzásegíti a község fejlesztéséért felelős képviselőket a megfelelő döntések meghozatalához.

Nagykovácsi Nagyközség Önkormányzata Képviselő-testülete a 33/2015. (III.19.) számú határozatával elfogadta **Nagykovácsi Integrált Településfejlesztési Stratégiáját**, melynek feladata, hogy olyan célokat és azok megvalósításához szükséges akciókat jelöljön ki, amelyek megalapozzák a település korszerű és harmonikus, a lakosság érdekeit szolgáló fejlődését.

Nagykovácsi Nagyközség Önkormányzata Képviselő-testülete az 54/2015. (IV.23.) számú határozatával elfogadta Nagykovácsi Nagyközség Önkormányzatának **2015-2019. közötti évekre vonatkozó gazdasági programját**.

2.2 A helyi esélyegyenlőségi program térségi, társulási kapcsolódásainak bemutatása

Budakörnyéki Önkormányzati Társulás (BÖT)

A 2013. évi jogszabályi változásoknak köszönhetően, az önkormányzati törvény által biztosított önrendelkezési társulási jogával élve 2013. május 31-én Biatorbágy, Budajenő, Budakeszi, Herceghalom, Nagykovács, Páty, Perbál, Remeteszőlős és Tök települések önkormányzatai létrehozták a Budakörnyéki Önkormányzati Társulást, mint jogi személyiséggel rendelkező szervezetet. Telki Önkormányzata 2014. június 1-jén történt csatlakozásával 10 település szövetsége alkotja a társulást. Székhelye Budakeszi városa, elnöke Budakeszi polgármestere. A településeken élő lakosság nyugodt életének, jó közérzetének alapvető feltétele a közrend és a közbiztonság, valamint a köztisztaság megfelelő állapota. A települések közterületei a legfontosabb olyan közösségi életterek, melyeknek nyugalma, rendezettsége, rendeltetésszerű működése, illetve használata alapvetően meghatározza a lakosság közérzetét, közállapotról vallott nézetét és egy adott település élhetőségének megítélését. A jó települési közbiztonság vonzza a gazdasági, pénzügyi befektetőket és a tőkeerős vállalkozásokat, ami hosszú távon a település gazdasági növekedéséhez vezet. Felismerve ezt a tényt, a szervezet 5 társult tagönkormányzata megalapította a **Budakörnyéki Közterület-felügyeletet**, mely egyben a települések társulási együttműködésének országosan is egyedi formája. A szervezet 2014. július 1-től működik és jelenleg 7 településen, Biatorbágyon, Budajenőn, Herceghalmon, Nagykovácsiban, Perbálon, Tökön és Budakeszin látja el feladatát. Legfontosabb feladata illetékességi területén a hatályos jogszabályok betartatása, a szabálysértések megelőzése, megszakítása és az önkormányzati vagyon védelme. Befejezett szabálysértés esetén feladata a helyszíni bírság kivetése, vagy eljárás kezdeményezése. A Budakörnyéki Közterület-felügyelet feladatainak ellátása során együttműködik a rendőrséggel, a hivatásos katasztrófavédelmi szervvel, a Nemzeti Adó- és Vámhivatallal, az egyéb állami ellenőrző és önkormányzati szervekkel, egyesületekkel, így különösen a helyi polgárőr szervezetekkel. A közterület-felügyelet működésével biztosíthatóvá válik az illetékességi területén lévő településeken a folyamatos hatósági jelenlét, délután, éjszaka, hétvégén, valamint ünnepnapokon is.

Pilisi KÖTET

A társulás célja az önkormányzati feladat- és hatáskörök, valamint a polgármester és a jegyző államigazgatási feladat- és hatásköreinek hatékonyabb, célszerűbb közös ellátása, a közös területfejlesztési célok kidolgozása és megvalósítása.

A társulás által ellátott feladat- és hatáskörök:

- a) Közös területfejlesztési célok kidolgozása és megvalósítása;
- b) Az infrastrukturális hálózatok fejlesztésének, az idegenforgalmi és turisztikai fejlesztéseknek, az oktatási és kulturális, egészségügyi és sportkapcsolatok fejlesztésének, a környezetvédelmi, tájvédelmi szempontok érvényesítésének kiemelt területeként való kezelése;
- c) Az önkormányzatok közötti információs rendszer, véleménycsere kialakítása;
- d) A nem önkormányzati szervek bekapcsolásának koordinálása, elősegítése a közös célkitűzések megvalósítása érdekében.

Fővárosi Agglomeráció Önkormányzati Társulás

2011. június 15-én alakult 17, a fővároshoz közvetlenül kapcsolódó település részvételével. A Társulás alapvető célja az érintett települések közös fellépése az agglomerációs települések érdekében. A legfontosabb feladat a közös érdekérvényesítés, érdekvédelem, a közös gondolkodás, és a tapasztalatcsere a problémás területekkel kapcsolatban. A FAÖT tagjainak szándéka, hogy gazdasági érdekeiket, fejlesztési lehetőségeiket ne csak egyénileg érvényesítsék, hanem tevékenységüket a lehető legszorosabb módon hangolják össze. Ezáltal megnő az egyes települések érdekérvényesítési képessége is. Mai felgyorsult világunkban számos negatív hatás éri környezetünket (pl. károsanyag-kibocsátás, hulladékmennyiség ugrásszerű növekedése), ezért a környezet- és természetvédelem kérdése prioritásként kezelendő. A FAÖT tagtelepülései sajátos helyzetben vannak közbiztonsági szempontból a főváros közelsége miatt. E sajátos helyzet bizonyos speciális, kizárólag az agglomerációban jelentkező problémákat indukál:

- az elkövetett bűncselekmények-szabálysértések száma a fővárostól mért távolság növekedésével arányosan csökken, így a fővároshoz közvetlenül kapcsolódó települések fokozottabb veszélynek vannak kitéve közbiztonsági szempontból;

- a fővárosban bűnöző elemek számos esetben nem az elkövetés helyszínét választják lakóhelyükül, hanem a külterületeket vagy a környező településeket;

- a főváros vonzáskörzetéből rengetegen járnak Budapestre dolgozni amellet, hogy lakóhelyük a vonzáskörzetben van.

A Társulás tagjai elő kívánják segíteni az egyes településeken működő polgárőrségek, közterület-felügyeletek és mezőri szolgálatok megerősítését, a köztük való hatékony kapcsolattartást és együttműködést.

2.3 A települési önkormányzat rendelkezésére álló, az esélyegyenlőség szempontjából releváns adatok, kutatások áttekintése, adathiányok kimutatása

2/2012. (VI. 5.) EMMI rendelet 1. számú mellékletének (8-as pontba feltöltött indikátor tábla) a 2013-2014 évi adatokkal való feltöltése.

A 3.2.5 számú táblázat „Alacsonyan iskolázott népességről” hiányos adattartalommal rendelkezik, mivel a TEIR rendszerben csak a 2011 évi népszámlálási adatok szerepelnek. Ezen a területen szükséges további adatok gyűjtése.

3. A mélyszegénységben élők és a romák helyzete, esélyegyenlősége

3.1 Jövedelmi és vagyoni helyzet

3.2 Foglalkoztatottság, munkaerő-piaci integráció

A HEP 1. számú mellékletében elhelyezett táblázatokba gyűjtött adatok, valamint a helyi önkormányzat a foglalkoztatás elősegítéséről és a munkanélküliek ellátásáról szóló 1991. évi IV. törvény (továbbiakban: Ft.) és a MötV-ben foglalt feladatai alapján a településünkre jellemző foglalkoztatottságot, munkaerő-piaci lehetőségeket kívánjuk elemezni az elmúlt évek változásainak bemutatásával, a különböző korosztályok, illetve nemek szerinti bontásban. Az elemzést összevetjük térségi és országos adatokkal is.

a) foglalkoztatottak, munkanélküliek, tartós munkanélküliek száma, aránya

b) alacsony iskolai végzettségűek foglalkoztatottsága

c) közfoglalkoztatás

d) a foglalkoztatáshoz való hozzáférés esélyének mobilitási, információs és egyéb tényezői (pl. közlekedés, potenciális munkalehetőségek, tervezett beruházások, lehetséges vállalkozási területek, helyben/térségben működő foglalkoztatási programok stb.)

e) fiatalok foglalkoztatását és az oktatásból a munkaerőpiacra való átmenetet megkönnyítő programok a településen; képzéshez, továbbképzéshez való hozzáférésük

f) munkaerő-piaci integrációt segítő szervezetek és szolgáltatások feltérképezése (pl. felnőttképzéshez és egyéb munkaerő-piaci szolgáltatásokhoz való hozzáférés, helyi foglalkoztatási programok)

g) mélyszegénységben élők és romák települési önkormányzati saját fenntartású intézményekben történő foglalkoztatása

h) hátrányos megkülönböztetés a foglalkoztatás területén

3.3 Pénzbeli és természetbeni szociális ellátások, aktív korúak ellátása, munkanélküliséghez kapcsolódó támogatások

3.4 Lakhatás, lakáshoz jutás, lakhatási szegregáció

E fejezetben a lakhatáshoz kapcsolódó területet elemezzük, kiemelve a bérlakás-állományt, a szociális lakhatást, az egyéb lakáscélra nem használt lakáscélú ingatlanokat, feltárva a településen fellelhető elégtelen lakhatási körülményeket, veszélyeztetett lakhatási helyzeteket és hajléktalanságot, illetve a lakhatást segítő támogatásokat. E mellett részletezzük a lakhatásra vonatkozó egyéb jellemzőket, elsősorban a szolgáltatásokhoz való hozzáférést.

a) bérlakás-állomány

b) szociális lakhatás

c) egyéb lakáscélra használt nem lakáscélú ingatlanok

e) lakhatást segítő támogatások

f) eladósodottság

g) lakhatás egyéb jellemzői: külterületeken és nem lakóövezetben elhelyezkedő lakások, minőségi közszolgáltatásokhoz, közműszolgáltatásokhoz, közösségi közlekedéshez való hozzáférés bemutatása

3.5 Telepek, szegregátumok helyzete

3.6 Egészségügyi és szociális szolgáltatásokhoz való hozzáférés

a) az egészségügyi alapszolgáltatásokhoz, szakellátáshoz való hozzáférés

b) prevenció és szűrőprogramokhoz (pl. népegészségügyi, koragyermekkor kötelező szűrésekhez) való hozzáférés

c) fejlesztő és rehabilitációs ellátáshoz való hozzáférés

d) közétkeztetésben az egészséges táplálkozás szempontjainak megjelenése

e) sportprogramokhoz való hozzáférés

f) személyes gondoskodást nyújtó szociális szolgáltatásokhoz való hozzáférés

g) hátrányos megkülönböztetés, az egyenlő bánásmód követelményének megsértése a szolgáltatások nyújtásakor

h) pozitív diszkrimináció (hátránykompenzáló juttatások, szolgáltatások) a szociális és az egészségügyi ellátórendszer keretein belül

3.7 Közösségi viszonyok, helyi közelet bemutatása

a) közösségi élet szinterei, fórumai

b) közösségi együttélés jellemzői (pl. etnikai konfliktusok és kezeléseik)

c) helyi közösségi szolidaritás megnyilvánulásai (adományozás, önkéntes munka stb.)

3.8 A roma nemzetiségi önkormányzat célcsoportokkal kapcsolatos esélyegyenlőségi tevékenysége, partnersége a települési önkormányzattal

3.9 Következtetések: problémák beazonosítása, fejlesztési lehetőségek meghatározása.

A mélyszegénységben élők és a romák helyzete, esélyegyenlősége vizsgálata során településünkön	
beazonosított problémák	fejlesztési lehetőségek
A szegénység oka és következménye a tartós munkanélküliség, számuk nem csökken.	Közfoglalkoztatás továbbfolytatása. Egyéb helyi foglalkoztatási lehetőségek felkutatása.
Egészségügyi ellátásokhoz való korlátozott hozzáférés	Az állampolgárok életminőségének folyamatos vizsgálata. Egészségnap és szűrővizsgálatok szervezése
Digitális írástudás hiánya akadályozza a munkanélküliek munkaerő-piacon történő elhelyezkedést.	Számítógép kezelői tanfolyam szervezése az iskolában Közterületen térítésmentes WIFI szolgáltatás biztosítása

4. A gyermekek helyzete, esélyegyenlősége, gyermekszegénység

4.1. A gyermekek helyzetének általános jellemzői (pl. gyermekek száma, aránya, életkori megoszlása, demográfiai trendek stb.)

a) veszélyeztetett és védelembe vett, hátrányos helyzetű, illetve halmozottan hátrányos helyzetű gyermekek, valamint fogyatékossgal élő gyermekek száma és aránya, egészségügyi, szociális, lakhatási helyzete

b) rendszeres gyermekvédelmi kedvezményben részesítettek száma

c) gyermek jogán járó helyi juttatásokban részesülők száma, aránya

d) kedvezményes iskolai étkeztetésben részesülők száma, aránya

e) magyar állampolgársággal nem rendelkező gyermekek száma, aránya

4.2. A Szegregált, teleszerű lakókörnyezetben élő gyermekek helyzete, esélyegyenlősége

4.3. A hátrányos, illetve halmozottan hátrányos helyzetű, valamint fogyatékossgal élő gyermekek szolgáltatásokhoz való hozzáférése

a) védőnői ellátás jellemzői (pl. a védőnő által ellátott települések száma, egy védőnőre jutott ellátott, betöltetlen státuszok)

b) gyermekorvosi ellátás jellemzői (pl. házi gyermekorvoshoz, gyermek szakorvosi ellátáshoz való hozzáférés, betöltetlen házi gyermekorvosi praxisok száma)

c) 0–7 éves korúak speciális (egészségügyi-szociális-oktatási) ellátási igényeire (pl. korai fejlesztésre, rehabilitációra) vonatkozó adatok

d) gyermekjóléti alapellátás

e) gyermekvédelem

f) krízishelyzetben igénybe vehető szolgáltatások

g) egészségfejlesztési, sport-, szabadidős és szünidős programokhoz való hozzáférés

h) gyermekétkeztetés (intézményi, hétvégi, szünidei) ingyenes tankönyv

i) hátrányos megkülönböztetés, az egyenlő bánásmód követelményének megsértése a szolgáltatások nyújtásakor (járási, önkormányzati adat, civil érdekképviselők észrevételei)

j) pozitív diszkrimináció (hátránykompenzáló juttatások, szolgáltatások) az ellátórendszerek keretein belül

4.4 A kiemelt figyelmet igénylő gyermekek/tanulók, valamint fogyatékossgal élő gyerekek közoktatási lehetőségei és esélyegyenlősége

a) a hátrányos, illetve halmozottan hátrányos helyzetű, valamint sajátos nevelési igényű és beilleszkedési, tanulási, magatartási nehézséggel küzdő gyermekek/tanulók óvodai, iskolai ellátása

b) a közneveléshez kapcsolódó kiegészítő szolgáltatások (pl. iskolára/óvodára jutó gyógypedagógusok, iskolapszichológusok száma stb.)

c) hátrányos megkülönböztetés és jogellenes elkülönítés az oktatás, képzés területén, az intézmények között és az egyes intézményeken belüli szegregáció

d) az intézmények között a tanulók iskolai eredményességében, az oktatás hatékonyságában mutatkozó eltérések

e) pozitív diszkrimináció (hátránykompenzáló juttatások, szolgáltatások)

4.5 Következtetések: problémák beazonosítása, fejlesztési lehetőségek meghatározása.

A gyerekek helyzete, esélyegyenlősége vizsgálata során településünkön	
beazonosított problémák	fejlesztési lehetőségek
A család működését zavaró és akadályozó okok közül a családok anyagi helyzetéből, a család széteséséből, a nevelés, gondozás, törődés, szeretet hiányából adódó veszélyeztetettség megemelkedett.	Szabadidős programok szervezése, biztonságos, kulturált színterek működtetése.
védőnői létszám csökkenése	pályázati felhívás több helyen történő meghirdetése
A rendszeres gyermekvédelmi kedvezményre jogosultak felkeresése.	Szülők tájékoztatása a kedvezménnyel járó további támogatásokról.
Közintézmények, sportlétesítmények ingatlanfejlesztése, bővítése.	Az önkormányzat keresi annak lehetőségét, hogy az iskola kültéri sportpályáját a jobb kihasználtság érdekében pályázati, vagy önerős forrásból lefedje, továbbá támogatja a Nemzeti Köznevelési Infrastruktúra Fejlesztési Program keretében tanuszoda építését.

A HEP intézkedési tervek közül „A gyerekek helyzete, esélyegyenlősége vizsgálata során településünkön” intézkedés csoportból az 1., 2. intézkedés lezárásra került.

A Lenvirág Bölcsőde és Védőnői Szolgálat új intézmény 2015. április 1-től kezdte meg működését. A bölcsőde feladatkörében ellátja a gyermekek védelméről és gyámügyi igazgatásról szóló 1997. évi XXXI. törvény 41-42§-ában foglaltak szerinti gyermekjóléti alapellátásként; a gyermekek napközbeni ellátását, bölcsődei ellátási formában. A bölcsőde a gyermekek napközbeni ellátásaként a családban élő gyermekek életkorának megfelelő nappali felügyeletét, gondozását, nevelését, foglalkoztatását és étkeztetését szervezi meg azon gyermekek számára, akiknek szülei, gondozói munkavégzésük, képzésben való részvételük, vagy egyéb ok miatt napközbeni ellátásukról nem tudnak gondoskodni. A bölcsőde biztosítja a családban nevelkedő 20 hetes – 3 éves – gyermek életkorának megfelelő nappali felügyeletét, szakszerű gondozását, nevelését, foglalkoztatását és étkeztetését, valamint a 6 éven aluli sajátos nevelési igényű gyermekek nevelését, gondozását nappali ellátás keretében.

A bölcsődei alapellátáson túli szolgáltatások

- **Időszakos gyermekfelügyelet:** A szülő elfoglaltsága, képzésben való részvételének idejére néhány órára kérheti gyermeke felügyeletét. Az időszakosan gondozott kisgyermek felvehető a normál bölcsődei csoport üres férőhelyeire, külön térítési díj ellenében. A térítési díj összegét Nagykovácsi Nagyközség Önkormányzatának Képviselő-testülete rendeletében határozza meg. Az időszakos gyermekfelügyelet: 8-12 óráig tart, a gyermek a bölcsődében ebédel, utána megy haza. Heti maximum három alkalommal vehető igénybe.
- **Játszócsoport:** Biztonságos és családi környezet, első lépések a külvilág és a társak felé - így foglalható össze a játszócsoport lényege, havonta egy szombat délelőtt 9-től 11 óráig várjuk az édesanyákat, édesapákat gyermekeikkel együtt közös játékokra és ismerkedésre, mely térítési díjának összegét a Képviselő-testület rendeletében határozza meg.
- **Baba-mama klub:** 3 éves kor alatti otthon lévő babáknak és szüleiik részére szervezzük majd a Baba-mama Klubot, melyre a Védőnői Szolgálat új épületében lesz majd lehetőség. Havonta egy szombat délelőtt találkozunk. Ilyenkor alkalom nyílik a közös játékokra, beszélgetésre, szakemberekkel való találkozásra. Igyekszünk segítséget nyújtani a gyermeknevelésben felmerülő problémák és nehézségek megoldásában.

A köznevelési infrastruktúra-fejlesztés alapvető feltételeinek biztosítása, illetve a megnövekedett gyermeklétszám miatt folyamatosan szükségessé válik az iskolai és az óvodai ingatlanfejlesztés, bővítés. A közoktatásban a tanulók egészséges életmódra nevelése és a diáksport népszerűsítése fontos feladat, ezért az önkormányzat keresi annak lehetőségét, hogy az iskola kültéri sportpályáját a jobb kihasználhatóság érdekében pályázati, vagy önerős forrásból lefedje. Az önkormányzat támogatja továbbá a Nemzeti Köznevelési Infrastruktúra Fejlesztési Program keretében tanuszoda építését. Kormányzati és önkormányzati cél, hogy olyan európai színvonalú tornatermek, tantermek és tanuszodák létesüljenek, amelyek hosszú távon szolgálják a település köznevelési feladatainak ellátását, és megteremtsék a megfelelő feltételeket a mindennapos testnevelés megtartásához. Nem elhanyagolható szempont, hogy az egészséges testmozgás mellett a szabadidő- és utánpótlássport növeli a gyermekek közötti lojalitást, fejleszti a közösségi kapcsolatokat.

5. A nők helyzete, esélyegyenlősége

5.1 A nők gazdasági szerepe és esélyegyenlősége

- a) foglalkoztatás és munkanélküliség a nők körében
- b) nők részvétele foglalkoztatást segítő és képzési programokban
- c) alacsony iskolai végzettségű nők elhelyezkedési lehetőségei
- d) hátrányos megkülönböztetés a foglalkoztatás területén (pl. bérkülönbség)

5.2 A munkaerő-piaci és családi feladatok összeegyeztetését segítő szolgáltatások (pl. bölcsődei, családi napközi, óvodai férőhelyek, férőhelyhiány; közintézményekben rugalmas munkaidő, családbarát munkahelyi megoldások stb.)

5.3 Családtervezés, anya- és gyermekgondozás területe

5.4 A nőket érő erőszak, családon belüli erőszak

5.5 Krízishelyzetben igénybe vehető szolgáltatások (pl. anyaotthon, családok átmeneti otthona)

5.6 A nők szerepe a helyi közéletben

5.7 A nőket helyi szinten fokozottan érintő társadalmi problémák és felszámolásukra irányuló kezdeményezések

5.8 Következtetések: problémák beazonosítása, fejlesztési lehetőségek meghatározása.

A nők helyzete, esélyegyenlősége vizsgálata során településünkön	
beazonosított problémák	fejlesztési lehetőségek
A tartós munkanélküliség aránya a nők esetében magasabb.	Bővíteni kell a gyermekvállalás miatt a munkaerőpiactól hosszabb időre távol maradó aktív korú családtagok által kedvezményesen igénybe vehető, korszerű ismeretek megszerzését célzó speciális képzési programok körét.
A gyermeket egyedül nevelő, vagy több gyermeket nevelő család esetében a szegénység kockázata magas.	Szociális, gyermekjóléti szolgáltatások, ellátások során célzott támogatások körének kialakítása.
A GYÁS, GYES-ről való visszatérés a munkaerő piacra mérsékli a szegénység kialakulásának kockázatát.	Gyermekek napközbeni ellátását biztosító intézmények működtetése. Önkormányzat gazdasági helyzetének figyelembevételével az ellátás költségeinek átvállalása.
A magányérzet kialakulásával nemcsak az anya mentális állapota lehet rosszabb, családi konfliktusokhoz is vezethet.	Szabadidős programok szervezése, igény szerinti bővítése. Zöldterületek, közterületek tervszerű felújítása.

6. Az idősek helyzete, esélyegyenlősége

6.1 Az időskorú népesség főbb jellemzői (pl. száma, aránya, jövedelmi helyzete, demográfiai trendek stb.)

6.2 Idősek munkaerő-piaci helyzete

a) idősek, nyugdíjasok foglalkoztatottsága

b) tevékeny időskor (pl. élethosszig tartó tanulás, idősek, nyugdíjasok foglalkoztatásának lehetőségei a közintézményekben, foglalkoztatásukat támogató egyéb programok a településen)

c) hátrányos megkülönböztetés a foglalkoztatás területén

6.3 A közszolgáltatásokhoz, közösségi közlekedéshez, információhoz és a közösségi élet gyakorlásához való hozzáférés

a) az idősek egészségügyi és szociális szolgáltatásokhoz való hozzáférése

b) kulturális, közművelődési szolgáltatásokhoz való hozzáférés

c) idősek informatikai jártassága

6.4 Az időseket, az életkorral járó sajátos igények kielégítését célzó programok a településen

6.5 Következtetések: problémák beazonosítása, fejlesztési lehetőségek meghatározása.

Az idősek helyzete, esélyegyenlősége vizsgálata során településünkön	
beazonosított problémák	fejlesztési lehetőségek
Szellemi és fizikai leépülés.	Az aktivitást és a függetlenséget megőrző programok, szolgáltatások szervezése.
Elmagányosodás	ünnepekhez kapcsolódó programok szervezése, nyugdíjasklub, kirándulások szervezése
Gyakran válnak áldozattá.	Idősek személyes környezetének, otthonának védelmét szolgáló intézkedések bővítése.

- Az Ezüstkör Szociális Gondozó Központ 2012 január óta látja el Nagykovácsiban a házi segítség nyújtás szakfeladatát. 3 gondozó nő segíti a betegeket, a gondozásra rászorulókat a mindennapi életvitelükben. A Magyar Hospice Alapítvány, az Önkormányzattal közösen létrehozta a Hospice otthonápolási csoportot.
- Önkéntesen működő Készenléti Szolgálat (Önkéntes Tűzoltó, Polgárőr, Mentési és Természetvédelmi Egyesület) széles körű támogatása.
- A Körzeti megbízott és a Közterület felügyelő fokozott figyelemmel kíséri a megszokottól eltérő eseményeket, segíti a hozzájuk fordulókat.
- Tiszta Forrás Nyugdíjas klub az intézmény nyitása óta nagyon sikeresen működik, a résztvevők száma 30-40 fő/alkalom, az évek során növekvő létszámmal, kéthetente tartja összejöveteleit. Szerveznek számukra farsangi bált, Mikulás napi, Karácsonyi ünnepi összejövetelt, buszos kirándulásokat, sétákat. Szeptemberben megünneplik az Idősek Világnapját.
-

7. A fogyatékkal élők helyzete, esélyegyenlősége

7.1 A településen fogyatékkal élő személyek főbb jellemzői, sajátos problémái

a) fogyatékkal élők foglalkoztatásának lehetőségei, foglalkoztatottsága (pl. védett foglalkoztatás, közfoglalkoztatás)

b) hátrányos megkülönböztetés a foglalkoztatás területén

c) önálló életvitelt támogató helyi intézmények, szolgáltatások, programok

7.2 Fogyatékkal élő személyek pénzbeli és természetbeni ellátása, kedvezményei

7.3 A közszolgáltatásokhoz, közösségi közlekedéshez, információhoz és a közösségi élet gyakorlásához való hozzáférés lehetőségei, akadálymentesítés

a) települési önkormányzati tulajdonban lévő középületek akadálymentesítettsége

b) közszolgáltatásokhoz, kulturális és sportprogramokhoz való hozzáférés lehetőségei, fizikai, információs és kommunikációs akadálymentesítettség, lakóépületek, szolgáltató épületek akadálymentesítettsége

c) munkahelyek akadálymentesítettsége

d) közösségi közlekedés, járdák, parkok akadálymentesítettsége

e) fogyatékos személyek számára rendelkezésre álló helyi szolgáltatások (pl. speciális közlekedési megoldások, fogyatékosok nappali intézménye, stb.)

f) pozitív diszkrimináció (hátránykompenzáló juttatások, szolgáltatások)

7.4 Következtetések: problémák beazonosítása, fejlesztési lehetőségek meghatározása

A fogyatékkal élők helyzete, esélyegyenlősége vizsgálata során településünkön	
beazonosított problémák	fejlesztési lehetőségek
Az elszigetelten élő, fogyatékkal élőknek vagy fogyatékkal élő gyermeket nevelő szülőknek vagy fogyatékos ápoló családtagnak kapcsolatteremtésre, önszervező csoportok szervezésére, a fórumokba való bekapcsolódásra kevés lehetősége van.	A kommunikáció színtere az internet világa, amely a felhasználók otthonába hozhatja a közösséget. Lehetőségek: közterületen térítésmentes WIFI szolgáltatás, képzések szervezése (db), olyan támogatások bevezetése, amely az internethez való hozzáférést segíti. Családsegítő Szolgálat bevonása az önszervező csoportok szervezésébe
Közszolgáltatásokhoz, kulturális és sportprogramokhoz való hozzáférés lehetőségei, az akadálymentes környezet aránya nem 100 %-os.	Fizikai környezetben található akadályok megszüntetése, információs és kommunikációs akadályok megszüntetése, lakókörnyezet akadálymentesítését szolgáló program.
Az egészségügyi prevenciók szolgáltatásokat, a szűrővizsgálatokat a mozgásukban erősen korlátozott személyek kevésbé veszik igénybe. Szükséges a támogatásuk a szűrőprogramokra történő eljuttatásuk (eljuttatásuk) terén.	Segíteni, hogy a fogyatékkal élők is minél nagyobb számban részt vegyenek az egészségügyi szűrővizsgálatokban.
Az akadálymentes közlekedés nem biztosított	Járdák kialakítása

8. Helyi partnerség, lakossági önszerveződések, civil szervezetek és for-profit szereplők társadalmi felelősségvállalása

a) a 3–7. pontban szereplő területeket érintő civil, egyházi szolgáltató és érdekvédelmi szervezetek, önszerveződések feltérképezése (pl. közfeladatot ellátó szervezetek száma közfeladatonként bemutatva, önkéntesek száma, partnerségi megállapodások száma stb.)

b) önkormányzati, nemzetiségi önkormányzati, egyházi és civil szektor közötti partnerség bemutatása

c) önkormányzatok közötti, illetve térségi, területi társulásokkal való partnerség

d) a nemzetiségi önkormányzatok célcsoportokkal kapcsolatos esélyegyenlőségi tevékenysége

e) civil szervezetek célcsoportokkal kapcsolatos esélyegyenlőségi tevékenysége

f) for-profit szereplők részvétele a helyi esélyegyenlőségi feladatok ellátásában.

9. A helyi esélyegyenlőségi program nyilvánossága

a) a helyzetelemzésben meghatározott esélyegyenlőségi problémák kapcsán érintett nemzetiségi önkormányzatok, egyéb partnerek (állami vagy önkormányzati intézmények, egyházak, civil szervezetek, stb.) bevonásának eszközei és eljárásai a helyi esélyegyenlőségi program elkészítésének folyamatába

b) az a) pont szerinti szervezetek és a lakosság végrehajtással kapcsolatos észrevételeinek visszacsatolását szolgáló eszközök bemutatása.

A Helyi Esélyegyenlőségi Program Intézkedési Terve (HEP IT)

1. A HEP IT részletei

2. Összegző táblázat - A Helyi Esélyegyenlőségi Program Intézkedési Terve (HEP IT)

3. melléklet a 2/2012. (VI. 5.) EMMI rendelethez

A	B	C	D	E	F	G	H	I	J	K
Intézkedési sorszáma	Az intézkedés címe, feltárt esélyegyenlőségi probléma megnevezése	A helyzetlemezés következtetéseiben esélyegyenlőségi probléma megnevezése	A célkitűzés összhangja egyéb Az intézkedés tartalma	Az intézkedés megvalósításának határideje	Az intézkedés megvalósításához szükséges erőforrások (humán, pénzügyi, technikai)	Az intézkedés eredményeinek fenntarthatósága	Eredményes/Változások			
1	Tartós munkanélküliség	A helyzetlemezés következtetéseiben esélyegyenlőségi probléma megnevezése	A célkitűzés összhangja egyéb Az intézkedés tartalma	Az intézkedés megvalósításának határideje	Az intézkedés megvalósításához szükséges erőforrások (humán, pénzügyi, technikai)	Az intézkedés eredményeinek fenntarthatósága	Eredményes/Változások			
2	Egészségügyi problémák kialakulása	A szegénység oka és következménye is a tartós munkanélküliség. A gazdasági hatások miatt munkanélüliek száma nem, vagy csak nagyon kis mértékben esőkken	A célkitűzés összhangja egyéb Az intézkedés tartalma	Az intézkedés megvalósításának határideje	Az intézkedés megvalósításához szükséges erőforrások (humán, pénzügyi, technikai)	Az intézkedés eredményeinek fenntarthatósága	Eredményes/Változások			
3	Elhelyezkedést nehezítő tényezők	A szegénység oka és következménye is a tartós munkanélküliség. A gazdasági hatások miatt munkanélüliek száma nem, vagy csak nagyon kis mértékben esőkken	A célkitűzés összhangja egyéb Az intézkedés tartalma	Az intézkedés megvalósításának határideje	Az intézkedés megvalósításához szükséges erőforrások (humán, pénzügyi, technikai)	Az intézkedés eredményeinek fenntarthatósága	Eredményes/Változások			

A	B	C	D	E	F	G	H	I	J	K
Intézkedés sorszáma	A helyzetellenző következtetésében feltárt esélyegyenlőségi probléma megnevezése	Az intézkedés céljait leírni kívánt cél	A célkitűzés összhangja egyéb stratégiai dokumentumokkal	Az intézkedés tartalma	Az intézkedés megvalósításáért felelős határideje	Az intézkedés megvalósításához szükséges erőforrások (humán, pénzügyi, technikai)	Az intézkedés eredményeinek fenntarthatósága	Eredmények/Változások		
II. A gyermekek esélyegyenlősége										
1	Növekvő gyermeklétszám	A demográfiai mutatók alapján folyamatosan nő a gyermekek létszáma. Szükség van az ehhez igazodó intézményhálózati fejlesztésre	A gyermeklétszámhoz igazodó intézményhálózat fejlesztése és működtetése	Új bölcsőde építése, óvoda építési bővítése, iskolai tantermek átépítése	Jegyző	2015.09.01.				A megkezdett ütem megvalósult /lezárva Új ütem megindítása várható
2	A közszolgáltatásokhoz való akadálymentesítéshoz való hozzáférés	A védőnői szolgálat épülete nem akadálymentesített, a védőnői szolgálat épületének akadálymentesítése		Új intézmény építésére kerül sor.	Jegyző	2015.12.31.				Megvalósult /lezárva
3	Növekvő gyermekveszélyeztetettség	A család működését zavaró és akadályozó okok közül a családok anyagi helyzetéből, a család széteséséből, a nevelés, gondozás, törődés, szeretet hiányából adódó veszélyeztetettség megemelkedett		Szabadidős programok szervezése, biztonságos, kulturált színterek működtetése.	Jegyző	2014.08.29.				Részben eredményes/ lezárva, folyamatos, határidő módosítása 2018.06.20-ra.
4	Védőnői létszám csökkenése	Többszöri meghirdetés ellenére sem sikerül a hiányzó védőnői állásnyelvet feltölteni	Üres álláshegyek feltöltése	Pályázati felhívás több helyen történő meghirdetése	Jegyző	2013.09.30.				Nincs lezárva/ sikertelen, folytatjuk Határidő módosítás 2017. 06. 20.-ra
5	Tájékoztató fejlesztése	A szülők megfelelő, többszintű tájékoztatása különböző támogatási formákról, lehetőségekről	A gyermekek esélyegyenlőségének növelése, a szülők tájékoztatása révén	A szülők megfelelő, többszintű tájékoztatása különböző támogatási formákról, lehetőségekről	Jegyző	2014.06.20.				Nincs lezárva/ részben sikeres, folytatjuk Határidő módosítás 2018. 06. 20.-ra

A	B	C	D	E	F	G	H	I	J	K
Intézkedés sorszáma	A helyzetlemezés következtetésében feltárt esélyegyenlőségi probléma megnevezése	Az intézkedés célja	A célkitűzés összhangja egyéb stratégiai dokumentumokkal	Az intézkedés tartalma	Az intézkedés megvalósításának felelőse	Az intézkedés megvalósításának határideje	Az intézkedés eredményességét mérő indikátor(ok)	Az intézkedés megvalósításához szükséges erőforrások (humán, pénzügyi, technikai)	Az intézkedés eredményeinek fenntarthatósága	Eredmények/Változások
6	A társadalmi tendenciák azt mutatják, hogy egyre inkább növekszik a pszichés problémák száma. Ezeket a problémákat helyben és időben kell felismerni, kezelni, hogy a későbbiekben ne vezethessenek komolyabb problémák forrásává.	Az intézkedés célja elvárt cél	Az intézkedés célja elvárt cél	Az intézkedés tartalma	Az intézkedés megvalósításának felelőse	Az intézkedés megvalósításának határideje	Az intézkedés eredményességét mérő indikátor(ok)	Az intézkedés megvalósításához szükséges erőforrások (humán, pénzügyi, technikai)	Az intézkedés eredményeinek fenntarthatósága	Részben nincs eredményes/ lezárva, folyamatos.
III. A nők esélyegyenlősége										
1	A tartós munkanélküliség aránya a nők esetében magasabb	A munkaerő-piaci elhelyezkedést, illetve a munkába való visszatérést negatívan befolyásolja	A nők munkanélkülisége és esélyeinek növelése	Bővíteni kell a gyermekvállalás miatt munkaerőpiactól távol maradó aktív korú családtagok által kedvezményesen igénybe vehető, korszerű ismeretek megszerzését célzó speciális képzési programok körét	Jegyző	2015.06.22.				Részben nincs eredményes/ lezárva, folyamatos, határidő módosítása 2018.06.20-ra.
2	Egyedülálló szülők és nagycsaládosok problémái	A gyermekét egyedül nevelő, vagy több gyermeket nevelő család esetében a szegénység kockázata magas	Az intézkedés célja elvárt cél	Szociális, gyermekjóléti szolgáltatások, ellátások során célzott támogatások körének kialakítása	Jegyző	2014.06.23.				Részben nincs eredményes/ lezárva, folyamatos, határidő módosítása 2018.06.20-ra.
3	GYÁS, GYES-ről való visszatérés lehetőségei	A GYÁS, GYES-ről való visszatérés a munkaerő-piacra mérsékli a szegénységi	Az intézkedés célja elvárt cél	A gyermeknek napközbeni ellátását biztosító intézmények	Jegyző	2015.09.01.				Részben megvalósult/ lezárva, folyamatos, határidő módosítása

A	B	C	D	E	F	G	H	I	J	K
Intézkedés/Az intézkedés címe, sorszáma	A helyzetlemez következtetésében feltárt esélyegyenlőségi probléma megnevezése	Az intézkedés célja, elvárt eredménye	A célkitűzés összhangja egyéb stratégiai dokumentumokkal	Az intézkedés tartalma	Az intézkedés megvalósításának határideje	Az intézkedés megvalósításához szükséges erőforrások (humán, pénzügyi, technikai)	Az intézkedés eredményeinek szemmel láthatósága			Eredmények/Változások
4	Családi konfliktusok kialakulásának kockázatát	Az intézkedés célja, elvárt eredménye	Az intézkedés tartalma	Az intézkedés megvalósításának határideje	Az intézkedés megvalósításához szükséges erőforrások (humán, pénzügyi, technikai)					2018.06.20-ra.
4	Családi konfliktusok kialakulásával nemcsak az anya mentális állapota lehet rosszabb, családi konfliktusokhoz is vezethet.	Az intézkedés célja, elvárt eredménye	Az intézkedés tartalma	Az intézkedés megvalósításának határideje	Az intézkedés megvalósításához szükséges erőforrások (humán, pénzügyi, technikai)					Részben eredményes/ lezárva, folyamatos.
IV. Az idősek esélyegyenlősége										
1	Az időskorban fellépő betegségek, a család támogatása, a szellemi és fizikai leépülése	Az idősek szellemi és fizikai leépülése	Az idősek szellemi és fizikai leépülése	Az idősek szellemi és fizikai leépülése	Az idősek szellemi és fizikai leépülése	Az idősek szellemi és fizikai leépülése	Az idősek szellemi és fizikai leépülése	Az idősek szellemi és fizikai leépülése	Az idősek szellemi és fizikai leépülése	Az idősek szellemi és fizikai leépülése
2	Elmagányosodás	Az idősek nagyobb társasági életben való részvételének előmozdítása	Az idősek nagyobb társasági életben való részvételének előmozdítása	Az idősek nagyobb társasági életben való részvételének előmozdítása	Az idősek nagyobb társasági életben való részvételének előmozdítása	Az idősek nagyobb társasági életben való részvételének előmozdítása	Az idősek nagyobb társasági életben való részvételének előmozdítása	Az idősek nagyobb társasági életben való részvételének előmozdítása	Az idősek nagyobb társasági életben való részvételének előmozdítása	Az idősek nagyobb társasági életben való részvételének előmozdítása
3	Időskori kiszolgáltatottság	Az idősek nagyobb társasági életben való részvételének előmozdítása	Az idősek nagyobb társasági életben való részvételének előmozdítása	Az idősek nagyobb társasági életben való részvételének előmozdítása	Az idősek nagyobb társasági életben való részvételének előmozdítása	Az idősek nagyobb társasági életben való részvételének előmozdítása	Az idősek nagyobb társasági életben való részvételének előmozdítása	Az idősek nagyobb társasági életben való részvételének előmozdítása	Az idősek nagyobb társasági életben való részvételének előmozdítása	Az idősek nagyobb társasági életben való részvételének előmozdítása

A	B	C	D	E	F	G	H	I	J	K
Intézkedés sorszáma	A helyzetleírás következtetésében észlelt egyenlőségi probléma megnevezése	Az intézkedés céljait elválni kívánt cél megnevezése	A célkitűzés összhangja egyéb stratégiai dokumentumokkal	Az intézkedés tartalma	Az intézkedés megvalósításának felelőse	Az intézkedés megvalósításának határideje	Az intézkedés eredményességét mérő indikátor(ok)	Az intézkedés megvalósításához szükséges erőforrások (humán, pénzügyi, technikai)	Az intézkedés eredményeinek fenntarthatósága	Eredmények/Változások
4	Nagykovácsiban nincs lehetőség az időkorban jellemző mozgásszervi megbetegedések helyi kezelésére, azonban az az állapot, amikor az utazás megterhelő.	Nagykovácsiban nincs lehetőség az időkorban jellemző mozgásszervi megbetegedések helyi kezelésére, azonban az az állapot, amikor az utazás megterhelő.	Fizioterápia helyi lehetőségeinek megteremtése.		Jegyző	2014.12.31.				Részben megvalósult/ nincs lezárva, folyamatos, módosítása határidő 2018.06.20-ra.
V. A fogyatékkal élők esélyegyenlősége										
1	Elszigetelten élő, fogyatékkal élők, vagy fogyatékkal élő gyermekek nevelő szülőknél, vagy fogyatékos és családtagnak kapcsolatteremtés, önszerveződés, a csoportok szervezésére, a fórumokba való bekapcsolódásra kevés lehetősége van.	Az elszigetelten élő, fogyatékkal élők, vagy fogyatékkal élő gyermekek nevelő szülőknél, vagy fogyatékos és családtagnak kapcsolatteremtés, önszerveződés, a csoportok szervezésére, a fórumokba való bekapcsolódásra kevés lehetősége van.	A kommunikációs hozzáférés bővítése a szülőknél, vagy fogyatékos és családtagnak kapcsolatteremtés, önszerveződés, a csoportok szervezésére, a fórumokba való bekapcsolódásra kevés lehetősége van.	A kommunikáció színtere az internet világa amely a felhasználók otthonába hozhatja a közösséget. Közterületeken térítésmentes wifi szolgáltatás kiépítése, képzések szervezése, olyan támogatások bevezetése, amely az internethez való hozzáférést segíti. Családszolgáltató bevonása, az önszervező csoportok szervezésébe.	Az intézkedés megvalósításának felelőse	2015.06.22.				Részben megvalósult/ nincs lezárva, folyamatos, módosítása határidő 2018.06.20-ra.
2	Közszolgálatásokhoz, kulturális és sportprogramokhoz való hozzáférés lehetőségei mindenütt biztosítottak, akadálymentes	Közszolgálatásokhoz, kulturális és sportprogramokhoz való hozzáférés lehetőségei mindenütt biztosítottak, akadálymentes	Közszolgálatásokhoz, kulturális és sportprogramokhoz való hozzáférés lehetőségeinek biztosítása	A fizikai környezetben található akadályok megszüntetése, információs és kommunikációs akadályok megszüntetése,	Jegyző	2018.06.20.				Részben eredményes/ nincs lezárva, folyamatos.

A	B	C	D	E	F	G	H	I	J	K
Intézkedés/Az intézkedés címe, sorszáma megnevezése	A helyzetelemzés következtetésében feltart esélygyenlőségi probléma megnevezése	Az intézkedés célkitűzését, a kivánt cél megnevezése	A célkitűzés összhangja egyéb stratégiai dokumentumokkal	Az intézkedés tartalma	Az intézkedés teljesítése	Az intézkedés megvalósításának határideje	Az intézkedés eredményességét mérő indikátor(ok)	Az intézkedés megvalósításához szükséges erőforrások (humán, pénzügyi, technikai)	Az intézkedés eredményeinek fenntarthatósága	Eredmények/Változások
	környezet aránya nem 100%-os.			akadémiai környezet szolgálati programok felkutatása						
3	Az akadémiai környezet nem mindenütt biztosított.	Az akadémiai környezet minél szélesebb körben történő biztosítása		Járdák és rámpák kialakítása	Jegyző	2018.06.20.				Részben megvalósult/ folyamatos

	A	B	C	D	E	F	G	H	I	J
Intézkedés sorszáma	Az intézkedés címe, megnevezése	A helyzetelemzés következtetéseiben feltárt esélyegyenlőségi probléma megnevezése	Az intézkedéssel elérni kívánt cél	A célkitűzés összhangja egyéb stratégiai dokumentumokkal	Az intézkedés tartalma	Az intézkedés és felelőse	Az intézkedés megvalósításának határideje	Az intézkedés eredményességét mérő indikátor(ok)	Az intézkedés megvalósításához szükséges erőforrások (humán, pénzügyi, technikai)	Az intézkedés eredményeinek fenntarthatósága
I. A mélyszegénységben élők és a romák esélyegyenlősége										
1	Tartós munkanélküliség	A szegénység oka és következménye is a tartós munkanélküliség. A gazdasági hatások miatt a munkanélüliek száma nem, vagy csak nagyon kis mértékben csökken	A foglalkoztatottság növelése.		A már most is alkalmazott közfoglalkoztatás folytatása. Egyéb helyi foglalkozási lehetőségek felkutatása	Jegyző	2018.06.20.	10% csökkenés	A közfoglalkoztatás további folytatása.	A humán erőforrás és technikai feltételek biztosítása, minél több fórumon tájékoztatás a munkalehetőségekről.
2	Egészségügyi problémák kialakulása	Egészségügyi ellátásokhoz való korlátozott hozzáférés (elvesztett társadalombiztosítás, nincs pénz az utazásra így nem tud eljutni az egyén az ellátó szervhez, higiéniai körülmények révén romlik az egészségügyi állapot)	az egészségügyi szolgáltatásokhoz való hozzáférés biztosítása, egészség tudatosságra való nevelés		Az állampolgárok életminőségének folyamatos vizsgálata. Egészségnap és szűrővizsgálatok szervezése	Jegyző	2018.06.20.	5% növekedés	Éjjelel-nappal elérhető a Biztonsági Szolgálatnál 2013 május óta elhelyezett defibrillátor, amely kezelést a Készenléti Szolgálatok végzi. Egészségnap, szűrővizsgálatok feltevének támogatása az Önkormányzat, illetve Intézményei részéről.	A rendezvények, szűrés támogatása humán, technikai feltételek biztosításával.
3	Elhelyezkedést nehezítő tényezők	A frásztudatlanság hiánya akadályozza a munkanélüliek munkaerő-piacon történő elhelyezkedést.	a munkaerő-piaci versenyképesség növelése		Számítógép kezelői tanfolyam szervezése az iskolában. Közterületen lehetőség szerint	Jegyző	2018.06.20.		A Nagykovácsi Általános Iskola és Öregiskola Közösségi Ház és Könyvtár összefogásával évről-évre indul kezdeményezés folyamatos számítógép kezelői tanfolyam indítására. A jelentkezők nagyon alacsony létszáma miatt (1-2 fő)	Anyagi és technikai erőforrások folyamatos biztosítása. Technikai feltételek

	A	B	C	D	E	F	G	H	I	J
Intézkedés sorszáma	Az intézkedés címe, megnevezése	A helyzetelemzés következtetéseiben feltárt esélyegyenlőségi probléma megnevezése	Az intézkedéssel elérni kívánt cél	A célkifejtés összhangja egyéb stratégiai dokumentumokkal	Az intézkedés tartalma	Az intézkedés és felelőse	Az intézkedés megvalósításának határideje	Az intézkedés eredményességét mérő indikátor(ok)	Az intézkedés megvalósításához szükséges erőforrások (humán, pénzügyi, technikai)	Az intézkedés eredményeinek fenntarthatósága
					térítésmentes WIFI szolgáltatás biztosítása				sikertelen volt. 2014-ben próba projektként kezdeményezés indult közterületen ingyenes WIFI szolgáltatás indítására, de fenntarthatósága nem volt biztosított. Az Öregiskolában biztosított az ingyenes WIFI elérhetőség, rászorulóik részére ingyenes számítógép használatát.	biztosítása
II. A gyermekek esélyegyenlősége										
1	Növekvő gyermeklétszám	A demográfiai mutatók alapján folyamatosan nő a gyermekek létszáma. Szükség van az ehhez igazodó intézményhálózati fejlesztésre	A gyermeklétszámhoz igazodó intézményhálózat fejlesztése és működtetése		Új bölcsőde építése, óvoda épület bővítése, iskolai tantermek átépítése	Jegyző	2015.09.01.	100%	Az új Bölcsőde intézmény megépítése pályázati és Önkormányzati forrásból. Humán erőforrás biztosítása a működéshez. Az Óvoda és Iskola épületeinek átépítése, bővítése megvalósult.	A megkezdett item megvalósult /lezárva Új item megindítása várható
2	A közszolgáltatáshoz való akadálymentesítés hozzáférése	A védőnői szolgálat épülete nem akadálymentesített, így nem biztosított mindenki számára a szolgálatához való egyenlő hozzáférése joga	A védőnői szolgálat épületének akadálymentesítése		új intézmény építésére kerül sor.	Jegyző	2015.12.31.	100%	A Védőnői Szolgálat új épületbe költözött.	Lezárt

	A	B	C	D	E	F	G	H	I	J
Intézkedés sorszáma	Az intézkedés címe, megnevezése	A helyzetelemzés következtetéseiben feltárt esélyegyenlőségi probléma megnevezése	Az intézkedéssel elérni kívánt cél	A célkitűzés összhangja egyéb stratégiai dokumentumokkal	Az intézkedés tartalma	Az intézkedés eredményességét mérő indikátor(ok)	Az intézkedés megvalósításának határideje	Az intézkedés eredményességét mérő indikátor(ok)	Az intézkedés megvalósításához szükséges erőforrások (humán, pénzügyi, technikai)	Az intézkedés eredményeinek fenntarthatósága
3	Nővekvő gyermek veszélyeztetettség	A család működését zavaró és akadályozó okok közül a családok anyagi, szociális, nevelési, gondozási, törődési, szereteti hiányából adódó veszélyeztetettség megemlékedett	Gyermekek szabadidejének értelmes, hasznos időtöltésre lehetőséget biztosítása		Szabadidős programok szervezése, biztonságos, kulturált színterek működtetése.	Jegyző	2018.06.20.	20-25% növekedés	Kézműves műhelyben az agyagozáson, fonó, korongozó, tűzzománc, rajzzsakkör működik, évenként folyamatosan változó, igény szerint. A Faluházban hetente 4 délután és 2 délelőtti van kézműves foglalkozás. Kiskamaszklub néven minden kedden és pénteken kézműves foglalkozás működik. A helyi közművelődés könyvtár és gyermekek általi látogatottsága évről évre növekszik, ehhez az Önkormányzat a könyv és folyóirat állomány bővítéséhez jelentős anyagi forrást biztosít. Minden évben több táboroztatási lehetőség van a gyermekek számára. Az Önkormányzat intézményei és a helyi Civil szervezetek támogatásán keresztül anyagi forrást biztosít, mind a táborozás és egyéb szabadidős tevékenységekhez.	A személyi, tárgyi anyagi feltételek folyamatos biztosítása
4	Védőnői létszám csökkenése	Többszöri meghirdetés ellenére sem sikerül a hiányzó védőnői álláshelyet feltölteni	Üres védőnői álláshelyek feltöltése		Pályázati felhívás helyen történő meghirdetése	Jegyző	2017.06.20.		Közállás portálon és Nagykövácsi honlapján az álláshirdetés feladása	Folyamatos álláshirdetés megjelentetés

	A	B	C	D	E	F	G	H	I	J
Intézkedés sorszáma	Az intézkedés címe, megnevezése	A helyzetelemzés következtetéseiben feltárt esélyegyenlőségi probléma megnevezése	Az intézkedéssel elérni kívánt cél	A célkitűzés összhangja egyéb stratégiai dokumentumokkal	Az intézkedés tartalma	Az intézkedés és felelőse	Az intézkedés megvalósítási határideje	Az intézkedés eredményességét mérő indikátor(ok)	Az intézkedés megvalósításához szükséges erőforrások (humán, pénzügyi, technikai)	Az intézkedés eredményeinek fenntarthatósága
5	Tájékoztatás fejlesztése	A szülők megfelelő, többszintű tájékoztatása a különböző támogatási formákról, lehetőségekről	A gyermekek esélyegyenlőségén ek növelése, a szülők tájékoztatása révén	A megfelelő, többszintű tájékoztatása a különböző támogatási formákról, lehetőségekről	A szülők	Jegyző	2018.06.20.		Nagykovácsi Önkormányzat honlapján, Nagykovácsi Tájékoztató önkormányzati havi lapjában valamint Intézmények (Ovoda, Iskola, Bölcsőde, Családsegítő Szolgálat, Könyvtár) hirdető tábláin történő tájékoztatás	A tájékoztatás folyamatos az aktuális támogatási lehetőségekről.
6	feldolgozatlan gyermekkori traumák	A társadalmi tendenciák azt mutatják, hogy egyre inkább növekszik a pszichésen sérült gyermekek száma. Ezeket a problémákat helyben és időben kell kezelni, hogy a későbbiekben ne vezethessenek komolyabb problémák forrásává.	A pszichés problémák helyben történő feltárása, kezelése		lehetőség szerinti pszichológus alkalmazása	Jegyző	2018.06.20.		Nagykovácsiban is működik Pedagógiai Szakszolgálat. A Pest Megyei Pedagógiai Szakszolgálat Budakeszi központjából 3 munkatárs foglalkozik nevelési, továbbtanulási tanácsadással. A Gyermekjóléti Szolgálat a gyermekek jólétének, testi-lelki fejlődésének, a családban történő nevelés érdekében működik. Magán pszichológiai szakrendelés, pszichoterápiás magánrendelés is elérhetőek Nagykovácsiban, melyek hirdetései a helyi újságban szerepelnek.	A Szolgálatok működésének folyamatos biztosítása és támogatásuk.
7	Köznevelési infrastruktúra-fejlesztés	Közintézmények, sportlétesítmények ingatlanfejlesztése, bővítése.	Az iskolai kultéri sportpálya lefedése, tanuszoda építése	gazdasági program	A közoktatásban a tanulóknak egészséges életmódra	Jegyző	2018.06.20.	sportpálya lefedése elkészülte, tanuszoda	pályázati lehetőségek felderítése, nyertes pályázat, önerő, technikai megvalósítók	Személyi, tárgyi és anyagi feltételek biztosítása. A felelősen élő

	A	B	C	D	E	F	G	H	I	J
Intézkedés sorszáma	Az intézkedés címe, megnevezése	A helyzetelemzés következtetéseiben feltárt esélyegyenlőségi probléma megnevezése	Az intézkedéssel elérni kívánt cél	A célkitűzés összhangja egyéb stratégiai dokumentumokkal	Az intézkedés tartalma	Az intézkedés és felelőse	Az intézkedés megvalósításának határterülete	Az intézkedés eredményességét mérő indikátor(ok)	Az intézkedés megvalósításához szükséges erőforrások (humán, pénzügyi, technikai)	Az intézkedés eredményeinek fenntarthatósága
			Az iskolai és óvodai ingatlanfejlesztés.		nevelése, diáksport népszerűsítése. A mindennapos testnevelés támogatása. A megnövekedett gyermeklétszám miatt folyamatosan szükséges az iskolai és az óvodai ingatlanfejlesztés, bővítés. Az önkormányzat keresi annak lehetőségét, hogy az iskola kulturális sportpályáját a jobb kihasználhatóság érdekében pályázati, vagy önerős forrásból lefedje. Az önkormányzat támogatja továbbá			elkészülés a Létesítmények szolgálatát igénybe vevők száma.		gyermekek egészségi állapota javul.

	A	B	C	D	E	F	G	H	I	J
Intézkedés sorszáma	Az intézkedés címe, megnevezése	A helyzetelemzés következtetésében feltárt esélyegyenlőségi probléma megnevezése	Az intézkedéssel elérni kívánt cél	A célkitűzés összhangja egyéb stratégiai dokumentumokkal	Az intézkedés tartalma	Az intézkedés és felelőse	Az intézkedés megvalósítási határideje	Az intézkedés eredményességét mérő indikátor(ok)	Az intézkedés megvalósításához szükséges erőforrások (humán, pénzügyi, technikai)	Az intézkedés eredményeinek fenntarthatósága
					Nemzeti Köznevelési Infrastruktúra Fejlesztési Program keretében tanuszoda építését. Kormányzati és önkormányzati cél, hogy olyan európai színvonalú tantermek, és tanuszodák létesüljenek. Megvalósítandó az egészséges testmozgás mellett növeik a gyermekek közötti lojalitást, fejlesztik a közösségi kapcsolatokat.					

	A	B	C	D	E	F	G	H	I	J
	Az intézkedés címe, megnevezése	A helyzetelemzés következtetéseiben feltárt esélyegyenlőségi probléma megnevezése	Az intézkedéssel elérni kívánt cél	A célkitűzés összhangja egyéb stratégiai dokumentumokkal	Az intézkedés tartalma	Az intézkedés és felelőse	Az intézkedés megvalósításának határideje	Az intézkedés eredményességét mérő indikátor(ok)	Az intézkedés megvalósításához szükséges erőforrások (humán, pénzügyi, technikai)	Az intézkedés eredményeinek fenntarthatósága
III. A nők esélyegyenlősége										
1	A tartós munkanélküliség aránya a nők esetében magasabb	A munkaezőpiaci elhelyezkedést, illetve a munkába való visszatérést negatívan befolyásolhatja	A nők munkaerőpiaci esélyeinek növelése		Bővíteni kell a gyermekvállalás miatt a munkaerőpiaci időre maradó aktív korú családtagok által kedvezményesen igénybe vehető, korszerű ismeretek megszerzését célzó speciális képzési programok körét	Jegyző	2018.06.20.	10% növekedés	Óvoda bővítés, Bölcsőde átadása, Inkubátorház átadás,	Intézmények fenntartása
2	Egyedülálló és nagycsaládoso nők problémái	A gyermeket nevelő, vagy több gyermeket nevelő család esetében a szegénység kockázata magas	A célcsoport problémáinak feltárása, szegénység kockázatának csökkentése.		Szociális, gyermekjóléti szolgálatok, ellátások során célzott támogatások körének kialakítása	Jegyző	2018.06.20.	10%	Bölcsőde létrehozása, Óvodai csoport létszám növelés eredményeként növekedett a munkahelyek száma a faluban és növekedett a munkába visszatérés aránya a nők körében. Az Önkormányzat folyamatosan támogatja a Civil Szervezeteket, köztük a helyi Nagycsaládos Egyesületet is. Az Önkormányzat a Szociális rendeletén keresztül folyamatosan bővíti a segélyezési és támogatás lehetőségek körét.	A humán és anyagi források folyamatos biztosítása.

	A	B	C	D	E	F	G	H	I	J
Intézkedés sorszáma	Az intézkedés címe, megnevezése	A helyzetelemzés következtetésében feltárt esélyegyenlőségi probléma megnevezése	Az intézkedéssel elérni kívánt cél	A célkitűzés összhangja egyéb stratégiai dokumentumokkal	Az intézkedés tartalma	Az intézkedés és felelőse	Az intézkedés megvalósításának határideje	Az intézkedés eredményességét mérő indikátor(ok)	Az intézkedés megvalósításához szükséges erőforrások (humán, pénzügyi, technikai)	Az intézkedés eredményeinek fenntarthatósága
3	GYÁS, GYES-ről való visszaterés	A GYÁS, GYES-ről való visszaterés a munkaerő piaca mérsékli a szegénység kialakulásának a kockázatát	A nők munkaerőpiaci visszatérésének biztosítása		A gyermekek napközbeni ellátását biztosító intézmények működtetése. Önkormányzat gazdasági helyzetének figyelembevételével az ellátáskötségeink átvállalása.	Jegyző	2018.06.20.	10% növekedés	A Bölcsőde átadásával és az Óvoda bővítésével növekedett a férőhelyek száma a gyermekek napközbeni elhelyezésére, így nagyobb az esély a nők számára a GYÁS, GYES-ről való visszatérés munkába világába.	Az intézmények számára a tárgyi és humán feltételek biztosítása.
4	Családi konfliktusok	A magányérzet kialakulásával nemcsak az anya mentális állapota lehet rosszabb, családi konfliktusokhoz is vezethet.			Szabadidős programok szervezése, igény szerinti bővítése. Zöldterületek, közterületek tervszerű felújítása.	Jegyző	2018.06.20.	20% növekedés	Iskolaudvar rendezése, parkosítása, szabadtéri sportpálya felújítása. Kialakított játszóterek felújítása. Főtérfelújítása.	A rendezett környezet karbantartásának biztosítása.
IV. Az idők esélyegyenlősége										
I	Idősek szellemi és fizikai leépülése	Az időskorban fellépő betegségek, támogató családi háttér és kapcsolatok hiánya szellemi és fizikai leépüléshez	A szellemi és fizikai frissesség fenntartása		Az aktivitást és a függetlenséget megőrző programok, szolgáltatások szervezése	Jegyző	2018.06.20.	10% növekedés	Öregiskola Községi Ház és Könyvtár folyamatosan lehetőséget biztosít a Tiszta Forrás nyugdíjas klub működéséhez, az Önkormányzat anyagi támogatásával.	Folyamatos anyagi támogatás biztosítása

	A	B	C	D	E	F	G	H	I	J
Intézkedés sorszáma	Az intézkedés címe, megnevezése	A helyzetelemzés következtetésében feltárt esélyegyenlőségi probléma megnevezése	Az intézkedéssel elérni kívánt cél	A célkitűzés összhangja egyéb stratégiai dokumentumokkal	Az intézkedés tartalma	Az intézkedés és felelőse	Az intézkedés megvalósításának határideje	Az intézkedés eredményességét mérő indikátor(ok)	Az intézkedés megvalósításához szükséges erőforrások (humán, pénzügyi, technikai)	Az intézkedés eredményeinek fenntarthatósága
2	Elmagányosodás	A kapcsolatok létesítésének hiánya	Az idősek nagyobb létszámmal történő bevonása a helyi eseményekbe.		Ünnepekhez kapcsolódó programok szervezése, kirándulások szervezése, meghívások az eseményekre a Nyugdíjas Klub segítségével.	Jegyző	2018.06.20.	10%-os növekedés	Tiszta Forrás Nyugdíjas klub az intézmény nyitása óta nagyon sikeresen működik, Résztevők száma: 30-40 fő/alkalom, évek során növekvő létszámmal. Önkormányzati intézményként az Öregiskola Községi Ház és ezen kívül farsangi bált, Mikulás Könyvtár napi, Karácsonyi ünnepi buszoztatást, személyi, tárgyi és kirándulásokat, sétákat, technikai szervezést. Szeptemberben megünnepeljük az Idősek Világnapiját.	
3	Időskori kiszolgáltatottság	A betegségek, tájékozatlanság, inaktivitás, illetve a magány miatt, az idősek könnyebben válnak áldozattá	Minél nagyobb felmérni azon időseket, akiknek támogatásra szükségük van. A házi jelzőrendszerek bővítése.		Idősek személyes környezetének, otthonának védelmét szolgáló intézkedések bővítése	Jegyző	2018.06.20.		Önkéntesen működő Készenléti Szolgálat (Önkéntes Tűzoltó, Polgárőr, Mentési és Természetvédelmi Egyesület) széles körű támogatása. Körzeti megbízott és a Közterület-felügyelő fokozott figyelemmel kísérik a megszakítottól eltérő eseményeket, segítik a hozzájuk fordulókat.	A résztvevő szervezetek munkájának koordinálása.
4	mozgásszervi megbetegedések helyi kezelésének lehetőségei	Nagykovácsiban nincs lehetőség az időkorban jellemző mozgásszervi megbetegedések helyi kezelésére, azonban ez	Fizioterápia helyi lehetőségeinek megteremtése.		Az Öregiskola Községi Ház és Könyvtár és az Ezüstkör Családsegítő és	Jegyző	2018.06.20.	10 %	Anyagi és humán erőforrások biztosítása	Az erőforrások folyamatos biztosítása

	A	B	C	D	E	F	G	H	I	J
Intézkedés sorszáma	Az intézkedés címe, megnevezése	A helyzetelemzés következtetéseiben feltárt esélyegyenlőségi probléma megnevezése	Az intézkedéssel elérni kívánt cél	A célkitűzés összhangja egyéb stratégiai dokumentumokkal	Az intézkedés tartalma	Az intézkedés és felelőse	Az intézkedés megvalósításának határideje	Az intézkedés eredményességét mérő indikátor(ok)	Az intézkedés megvalósításához szükséges erőforrások (humán, pénzügyi, technikai)	Az intézkedés eredményeinek fenntarthatósága
		az állapot amikor az utazás megterhelő.			Gyermekjóléti szolgálat szervezésében idősek prevenciósi tornája, alkalmi táncmulatságok, Erdőjáró klub, Meridián torna foglalkozásokon való részvételi lehetőség biztosítása					
V. A fogyatékkal élők esélyegyenlősége										
1	Elszigetelten, fogyatékkal élők és családjaik	Az elszigetelten élő, fogyatékkal élők, vagy fogyatékkal élő gyermeket nevelő szülőknek, vagy fogyatékos családtagoknak kapcsolatteremtésre, önszervezésére, a csoportokba való fórumokba való bekapcsolódásra kevés lehetősége van.	A kommunikációs hozzáférés bővítése révén a kapcsolatteremtés lehetőségeinek bővítése.		Kommunikáció az internet világa amely felhasználók otthonába hozhatja a közösséget. Közterületeken terítésmentes wifi szolgáltatás kiépítése, képzések szervezése, olyan támogatások	Jegyző	2018.06.20.	15% növekedés	Az Ezüstkor Szociális Gondozó Központ 2012 január óta látja el Nagykovácsiban a házi segítségnyújtás szakfeladatát. 3 gondozónő segíti a betegeket, a gondozásra rászorulókat a mindennapi életvitelükben. A Magyar Hospice Alapítvány, az Önkormányzattal közösen létrehozta a Hospice otthonápolási csoportot.	Anyagi és Humán erőforrások folyamatos biztosítása.

	A	B	C	D	E	F	G	H	I	J
Intézkedés sorszáma	Az intézkedés címe, megnevezése	A helyzetelemzés következtetéseiben feltárt esélyegyenlőségi probléma megnevezése	Az intézkedéssel elérni kívánt cél	A célkitűzés összhangja egyéb stratégiai dokumentumokkal	Az intézkedés tartalma	Az intézkedés és felelőse	Az intézkedés megvalósításának határideje	Az intézkedés eredményességét mérő indikátor(ok)	Az intézkedés megvalósításához szükséges erőforrások (humán, pénzügyi, technikai)	Az intézkedés eredményeinek fenntarthatósága
2	szabadidős tevékenység biztosítása	Közszolgáltatásokhoz, kulturális sportprogramokhoz való hozzáférés lehetőségei mindenütt biztosítottak az akadálymentes környezet arány nem 100%-os.	Közszolgáltatásokhoz, kulturális és sportprogramokhoz való hozzáférés lehetőségeinek biztosítása		bevezetése, mely az internethez való hozzáférést segíti. Családsegítő szolgálat bevonása, önszervező csoportok szervezése.	Jegyző	2018.06.20.	15% növekedés	Az Önkormányzati Intézmények nagy része akadálymentessé vált. Az Öregiskola Közösségi Ház és Könyvtárban ingyenes WIFI elérhetőség, rászorultság esetén számítógép használati lehetőség, ezáltal az esetlegesen felemelő kommunikációs akadályok is elhárulhatnak. Települési Honlap a gyengénlátók számára is akadálymentesen elérhető.	A szolgáltatások folyamatos biztosítása
3	akadálymentes környezet	Az akadálymentes közlekedés nem mindenütt biztosított.	Az akadálymentes közlekedés minél szélesebb körben történő biztosítása		Járdák és rámpák kialakítása	Jegyző	2018.06.20.	10% növekedés	Fő tér, Posta, Temető, valamint az Önkormányzati intézmények előtti járdaszakaszok akadálymentesítése megőrtént	A pénzügyi feltételek folyamatos biztosítása.

3. Megvalósítás

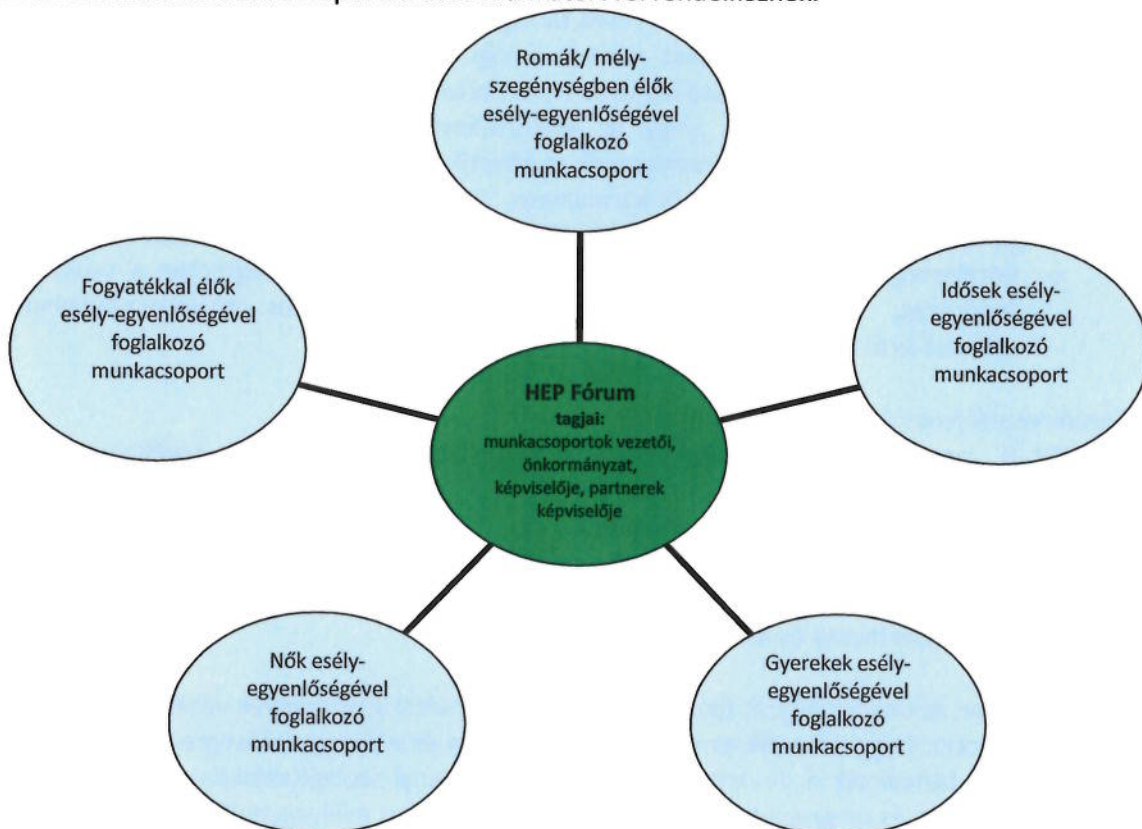
A megvalósítás folyamata

A Helyi Esélyegyenlőségi Programban foglaltak végrehajtásának ellenőrzése érdekében HEP Fórumot hozunk létre.

A HEP Fórum feladatai:

- az HEP IT megvalósulásának figyelemmel kísérése, a kötelezettségek teljesítésének nyomon követése, dokumentálása, és mindezekről a település képviselő-testületének rendszeres tájékoztatása,
- annak figyelemmel kísérése, hogy a megelőző időszakban végrehajtott intézkedések elősegítették-e a kitűzött célok megvalósulását, és ezen tapasztalatok alapján esetleges új beavatkozások meghatározása
- a HEP IT-ben lefektetett célok megvalósulásához szükséges beavatkozások évenkénti felülvizsgálata, a HEP IT aktualizálása,
- az esetleges változások beépítése a HEP IT-be, a módosított HEP IT előkészítése képviselő-testületi döntésre
- az esélyegyenlőséggel összefüggő problémák megvitatása
- a HEP IT és az elért eredmények nyilvánosság elé tárása, kommunikálása

Az esélyegyenlőség fókuszban lévő célcsoportjaihoz és/vagy kiemelt problématerületekre a terület aktorainak részvételével tematikus munkacsoportokat alakítunk az adott területen kitűzött célok megvalósítása érdekében. A munkacsoportok vezetői egyben tagjai az Esélyegyenlőségi Fórumnak is, a munkacsoportok rendszeresen (minimum évente) beszámolnak munkájukról az Esélyegyenlőségi Fórum számára. A munkacsoportok éves munkatervvel rendelkeznek.



A HEP Fórum működése:

A Fórum legalább évente, de szükség esetén ennél gyakrabban ülésezik.

A Fórum működését megfelelően dokumentálja, üléseiről jegyzőkönyv készül.

A Fórum javaslatot tesz az HEP IT megvalósulásáról készített beszámoló elfogadására, vagy átdolgoztatására, valamint szükség szerinti módosítására.

A HEP Fórum egy-egy beavatkozási terület végrehajtására felelőst jelölhet ki tagjai közül, illetve újabb munkacsoportokat hozhat létre.

Monitoring és visszacsatolás

A Helyi Esélyegyenlőségi Program megvalósulását, végrehajtását a HEP Fórum ellenőrzi, és javaslatot készít a HEP szükség szerinti aktualizálására az egyes beavatkozási területek felelőseinek, illetve a létrehozott munkacsoportok beszámolóinak alapján.

Kötelezettségek és felelősség

Az esélyegyenlőséggel összefüggő feladatokért az alábbi személyek/csoportok felelősek:

A Helyi Esélyegyenlőségi Program végrehajtásáért az önkormányzat részéről Papp István jegyző felel.:

- Az ő feladata és felelőssége a HEP Fórum létrejöttének szervezése, működésének sokoldalú támogatása, az önkormányzat és a HEP Fórum közötti kapcsolat biztosítása.
- Folyamatosan együttműködik a HEP Fórum vezetőjével.
- Felelősségi körébe tartozó, az alábbiakban felsorolt tevékenységeit a HEP Fórum vagy annak valamely munkacsoportjának bevonásával és támogatásával végzi. Így
 - o Felel azért, hogy a település minden lakója és az érintett szakmai és társadalmi partnerek számára elérhető legyen a Helyi Esélyegyenlőségi Program.
 - o Figyelemmel kíséri azt, hogy az önkormányzat döntéshozói, tisztségviselői és intézményeinek dolgozói megismerik és követik a HEP-ben foglaltakat.
 - o Támogatnia kell, hogy az önkormányzat, illetve intézményeinek vezetői minden ponton megkapják a szükséges felkészítést és segítséget a HEP végrehajtásához.
 - o Kötelessége az egyenlő bánásmód elvét sértő esetekben megtennie a szükséges lépéseket, vizsgálatot kezdeményezni, és a jogsértés következményeinek elhárításáról intézkedni

A HEP Fórum vezetőjének feladata és felelőssége:

- a HEP IT megvalósításának koordinálása (a HEP IT-ben érintett felek tevékenységének összehangolása, instruálása),
- a HEP IT végrehajtásának nyomon követése,
- az esélyegyenlőség sérülésére vonatkozó esetleges panaszok kivizsgálása az önkormányzat felelőssével közösen
- a HEP Fórum összehívása és működtetése.

A település vezetése, az önkormányzat tisztségviselői és a települési intézmények vezetői

- felelősek azért, hogy ismerjék az egyenlő bánásmódra és esélyegyenlőségre vonatkozó jogi előírásokat, biztosítsák a diszkriminációmentes intézményi szolgáltatásokat, a befogadó és toleráns légkört, és megragadjanak minden alkalmat, hogy az esélyegyenlőséggel kapcsolatos ismereteiket bővítsék képzésen, egyéb programon részt vegyenek.

- Felelőségük továbbá, hogy ismerjék a HEP IT-ben foglaltakat és közreműködjenek annak megvalósításában.
- Az esélyegyenlőség sérülése esetén hivatalosan jelezzék azt a HEP IT kijelölt irányítóinak.
- Az önkormányzati intézmények vezetői intézményi akciótervben gondoskodjanak az Esélyegyenlőségi Programban foglaltaknak az intézményükben történő maradéktalan érvényesüléséről.

Minden, az önkormányzattal és annak intézményeivel szerződéses viszonyban álló, számukra szolgáltatást nyújtó fél felelősége, hogy megismerje a HEP IT-t, magára nézve kötelezőként kövesse azt, és megfeleljen az elvárásainak, amelyre vonatkozó passzust a jövőben bele kell foglalni a szerződésbe. Szükséges továbbá, hogy a jogszabály által előírt feladat-megosztás, együttműködési kötelezettség alapján a települési önkormányzattal kapcsolatban álló szereplők ismerjék a HEP-ot, annak megvalósításában aktív szerepet vállaljanak. (Ld. pl. a köznevelési intézmények fenntartása és működtetése.)

Érvényesülés, módosítás

Amennyiben a kétévente előírt – de ennél gyakrabban, pl. évente is elvégezhető - felülvizsgálat során kiderül, hogy a HEP IT-ben vállalt célokat nem sikerül teljesíteni, a HEP Fórum 30 napon belül jelentést kér a beavatkozási terület felelősétől, amelyben bemutatja az indikátorok teljesülése elmaradásának okait, és a beavatkozási tevékenységek korrekciójára, kiegészítésére vonatkozó intézkedési tervjavaslatát annak érdekében, hogy a célok teljesíthetők legyenek. A HEP Fórum a beszámolót a benyújtástól számított 30 napon belül megtárgyalja és javaslatot tesz az önkormányzat képviselőtestületének a szükséges intézkedésekre.

A program szándékos mulasztásból fakadó nem teljesülése esetén a HEP IT végrehajtásáért felelős személy intézkedik a felelős(ök) meghatározásáról, és – szükség esetén – felelősségre vonásáról.

Az egyenlő bánásmód elvét sértő esetekben a HEP IT végrehajtásáért felelős személy megteszi a szükséges lépéseket, vizsgálatot kezdeményez, és intézkedik a jogsértés következményeinek elhárításáról.

A HEP IT-t mindenképp módosítani szükséges, ha megállapításaiban lényeges változás következik be, illetve amennyiben a tervezett beavatkozások nem elegendő módon járulnak hozzá a kitűzött célok megvalósításához.

4. Elfogadás módja és dátuma

I. Nagykovácsi Nagyközség Helyi Esélyegyenlőségi Programjának szakmai és társadalmi vitája megtörtént. Az itt született észrevételeket a megvitatást követően a HEP Intézkedési Tervébe beépítettük.

II. Ezt követően Nagykovácsi Nagyközség képviselő-testülete a Helyi Esélyegyenlőségi Programot (melynek része az Intézkedési Terv) megvitatta és 24/2016. (II. 25.) számú határozatával elfogadta.

Nagykovácsi, 2016. február 25.



A Nagykovácsi Nagyközség Önkormányzat Helyi Esélyegyenlőségi Programjának partnerei ismerik a Helyi Esélyegyenlőségi Programot, és annak megvalósításában tevékenyen részt kívánnak venni.

Dátum

Partner aláírás

Dátum

Partner aláírás

Dátum

Partner aláírás

HEP elkészítési jegyzék¹

Új résztvevők és a felülvizsgálatot jóváhagyók

NÉV ²	HEP részei ³										Aláírás ⁴	
	1	2	3	4	5	6	7	8	9	10		
	RÉTE	RÉTE	RÉTE	RÉTE	RÉTE	RÉTE	RÉTE	RÉTE	RÉTE	RÉTE	RÉTE	
	RÉTE	RÉTE	RÉTE	RÉTE	RÉTE	RÉTE	RÉTE	RÉTE	RÉTE	RÉTE	RÉTE	
	RÉTE	RÉTE	RÉTE	RÉTE	RÉTE	RÉTE	RÉTE	RÉTE	RÉTE	RÉTE	RÉTE	
	RÉTE	RÉTE	RÉTE	RÉTE	RÉTE	RÉTE	RÉTE	RÉTE	RÉTE	RÉTE	RÉTE	
	RÉTE	RÉTE	RÉTE	RÉTE	RÉTE	RÉTE	RÉTE	RÉTE	RÉTE	RÉTE	RÉTE	
	RÉTE	RÉTE	RÉTE	RÉTE	RÉTE	RÉTE	RÉTE	RÉTE	RÉTE	RÉTE	RÉTE	

¹ Ez a jegyzék – mint a HEP melléklete – szakmailag is bizonyítja, hogy a HEP széleskörű egyetértésen és közös munkán alapul, és nem kizárólagosan egy „partneri aláírással” igazolt dokumentum

² A jegyzék soronként jelöli a HEP elkészítési folyamatban résztvevő személyeket, intézményeket, partnereket.

³ A jegyzék oszlopaiba kerülnek a HEP egyes tartalmi részei, ahol az adott betű karikázásával jelezni lehet, hogy az adott személy, intézmény, partner az elkészítésben részt vett, észrevételezett, támogatta, ellenezte.

R= részt vett, É= észrevételezte, T=támogatta, E= ellenezte.

⁴ Az adott partner aláírásával hitelesíti a sorban jelölt részvételét a HEP elkészítési folyamatban.

